

## ЭКСПЕРТНОЕ ЗАКЛЮЧЕНИЕ

по результатам экспертизы проведенной с целью определения качества выполнения отделочных работ в помещениях квартиры расположенной по адресу: \_\_\_\_\_ .

**ЗАКАЗЧИК:** \_\_\_\_\_

**ДОГОВОР:** № \_\_\_\_\_ от «\_\_\_» \_\_\_\_\_ 2013 г.

[Посмотреть другие примеры](#)



[Определить стоимость и сроки On-line](#)





**ОБЩЕСТВО С ОГРАНИЧЕННОЙ ОТВЕТСТВЕННОСТЬЮ  
«Техническая строительная экспертиза»**

Телефон: (495) 641-70-69 / (499) 340-34-73

Email: manager@tse-expert.ru; tse.expert

Утверждаю:  
Генеральный директор  
ООО «ТехСтройЭкспертиза»

\_\_\_\_\_ (ФИО)  
(подпись)

«\_\_\_» \_\_\_\_\_ 2013 г.

М.П.

## 1. ВВОДНАЯ ЧАСТЬ

**ЗАКАЗЧИК:** \_\_\_\_\_.

**ИСПОЛНИТЕЛЬ:** ООО «Техническая Строительная Экспертиза».

**ОСНОВАНИЕ:** Договор № \_\_\_\_\_ от «\_\_\_» \_\_\_\_\_ 2013 г.

**ОБЪЕКТ:** квартира многоэтажного жилого дома.

**АДРЕС ОБЪЕКТА:** \_\_\_\_\_.

**ЦЕЛЬ ПРОВЕДЕНИЯ ЭКСПЕРТИЗЫ:** определение качества выполнения отделочных работ в помещениях квартиры.

Экспертиза объекта проводилась экспертами ООО «ТехСтройЭкспертиза»

\_\_\_\_\_(Ф.И.О.), \_\_\_\_\_(Ф.И.О.) 2013 г. в дневное время с 12.30 до 14.00 час.



## СВЕДЕНИЯ ОБ ЭКСПЕРТАХ ПРОВОДИВШИЕ ЭКСПЕРТИЗУ И ВЫПОЛНИВШИЕ ЗАКЛЮЧЕНИЕ:

- строительный эксперт \_\_\_\_\_, образование- высшее. университет по специальности «Промышленное и гражданское строительство», квалификация по документу об образовании - Инженер. Общий стаж работы 12 лет, из них стаж работы в области проектирования, строительства, эксплуатации сооружений, а также экспертизы объектов строительства - 8 лет. Должность сотрудника в организации в организации ООО «Техническая Строительная Экспертиза» – строительный эксперт. Обладает необходимыми профессиональными качествами для осуществления деятельности по обследованию и экспертизе технического состояния зданий и сооружений, имеет Квалификационный Аттестат № \_\_\_\_\_ Министерства образования РФ для осуществления деятельности по обследованию и экспертизе технического состояния зданий и сооружений, проектной документации;

- инженер-сметчик \_\_\_\_\_ (ФИО) \_\_\_\_\_, имеет высшее инженерное образование: окончил Московский государственный строительный университет по специальности «Промышленное и гражданское строительство», квалификация по документу об образовании – инженер. Общий стаж работы 14 лет, из них стаж работы в области проектирования, строительства, эксплуатации сооружений, а также составления и экспертизы сметной документации - 8 лет. Является сотрудником ООО «Техническая Строительная Экспертиза» в должности инженера-сметчика. Обладает необходимыми профессиональными качествами для осуществления деятельности по составлению и экспертизе сметной документации, имеет Квалификационный Сертификат от «\_\_» \_\_\_\_\_ 2007 года Федерального центра ценообразования в строительстве и промышленности строительных материалов для осуществления деятельности по составлению и экспертизе сметной документации.

## **Технические средства контроля, используемые на объекте:**

- цифровая камера;
- рулетка метрическая;
- уровень строительный 2м;
- угольник строительный;
- дальномер лазерный.

**При осмотре объекта и составлении экспертного заключения использовались следующие нормативные документы:**

- **СП 13-102-2003** Правила обследования несущих строительных конструкций зданий и сооружений;
- **ГОСТ 26433.2-94** Система обеспечения точности геометрических параметров в строительстве. Правила выполнения измерений параметров зданий и сооружений;
- **СНиП 3.04.01-87** Изоляционные и отделочные покрытия.

### **Общие положения:**

При выполнении работ по экспертизе производился учет полученных данных.

В ходе проведения экспертизы проводилась выборочная фотофиксация и фиксирование дефектов.

Экспертиза производилась без вскрытия недоступных мест.

Признаков проведения строительно-ремонтных работ, которые могли бы привести к появлению указанных повреждений в бетонных плитах в квартире, таких как удаление элементов несущих конструкций, долбление или прокладывание

каналов в несущих конструкциях на момент проведения экспертизы в квартире не обнаружено.

Результаты проведенной экспертизы, послужившие основой для настоящего заключения, приведены по состоянию на \_\_\_\_\_ 2013 г.

## 2. ИССЛЕДОВАТЕЛЬСКАЯ ЧАСТЬ

Экспертиза строительных конструкций зданий и сооружений проводится, как правило, в три связанных между собой этапа:

- подготовка к проведению обследования (в составе экспертизы);
- предварительное (визуальное) обследование (в составе экспертизы);
- детальное (инструментальное) обследование (в составе экспертизы).

В соответствии с требованиями **СП 13-102-2003** п. 6.1 Подготовка к проведению обследований предусматривает ознакомление с объектом обследования, проектной и исполнительной документацией на конструкции и строительство сооружения, с документацией по эксплуатации и имевшим место ремонтам и реконструкции, с результатами предыдущих обследований.

Экспертами произведен внешний осмотр объекта, с выборочным фиксированием на цифровую камеру, что соответствует требованиям **СП 13-102-2003** п. 7.2 *Основой предварительного (визуального) обследования является осмотр здания или сооружения и отдельных конструкций с применением измерительных инструментов и приборов (бинокли, фотоаппараты, рулетки, штангенциркули, щупы и прочее).*

Обмерные работы производились в соответствии с требованиями **СП 13-102-2003** п.8.2.1 Целью обмерных работ является уточнение фактических геометрических параметров строительных конструкций и их элементов, определение их соответствия проекту или отклонение от него. Инструментальными измерениями уточняют пролеты конструкций, их расположение и шаг в плане, раз-

меры поперечных сечений, высоту помещений, отметки характерных узлов, расстояния между узлами и т.д. По результатам измерений составляют планы с фактическим расположением конструкций, разрезы зданий, чертежи рабочих сечений несущих конструкций и узлов сопряжений конструкций и их элементов.

Экспертами произведен внешний осмотр помещения и изделия с выборочным фиксированием на цифровую камеру (см. Приложение № 1, фото 1 – 27), что соответствует требованиям СП 13-102-2003 п. 7.2 Основой предварительного обследования является осмотр здания или сооружения и отдельных конструкций с применением измерительных инструментов и приборов (бинокли, фотоаппараты, рулетки, штангенциркули, щупы и прочее).

Экспертами произведена экспертиза конструктивных элементов с определением качества выполненных работ. Экспертиза производилась методом измерительного контроля качества выполненных работ.

## 2.1. Выявленные недостатки.

В результате проведенной экспертизы установлено:

- возведенная перегородка из гипсокартона не обеспечивает необходимое пространство для установки стандартной мебели (см. фото 17, Приложение № 1);
- не обеспечена вертикальность и горизонтальность стен при оштукатуривании (см. фото 26 Приложение № 1);
- финишное покрытие штукатурного слоя (шпатлевка) стен и потолков имеет визуально заметные неровности и не однородности по цвету (см. фото 1 – 24 Приложение № 1);
- на окрасочном покрытии потолка в санузле имеются пятна, нарушения однородности по цвету (см. фото 25 Приложение № 1);
- дверца люка доступа к водозапорной арматуре стояка при открытии/закрытии задевает за стену (см. фото 27 Приложение № 1).

## 2.2. Экспертный анализ.

**2.2.1.** В результате проведенной экспертизы выявлено что, возведенная перегородка из гипоскартона (см. фото Приложение № 1) не обеспечивает необходимое пространство для установки стандартной мебели, а именно кровати. В ходе проведенных замеров установлено что, фактическая ширина образовавшегося пространства не превышает 1850мм, в то время как стандартная длина кровати составляет не менее 1900мм. Следовательно, существующее пространство не позволяет произвести установку мебели (кровать) стандартных размеров.

### *Экспертное мнение.*

Отсутствие необходимого пространства для установки стандартной мебели (кровать) является недостатком, поскольку приводит к необходимости изготовления мебели (кровать) требуемых размеров на заказ, что значительно увеличивает затраты.

**2.2.2.** В результате проведенных замеров установлено что, при оштукатуривании стен не обеспечена их ровность в вертикальной и горизонтальной плоскости (см. фото Приложение № 1). Кроме того, выявлены недостатки финишного покрытие штукатурного слоя (шпатлевка) стен в виде визуально заметных неровностей, а также неоднородности по цвету. Перечисленные недостатки являются дефектами и нарушением требований СНиП 3.04.01-87 «Изоляционные и отделочные покрытия», в соответствии с которым:

*«Основания, подготовленные под окраску, оклейку синтетическими обоями на бумажной и тканевой основе, а также с нанесенным в заводских условиях клеящим составом должны удовлетворять требованиям табл. 9. Поверхности всех крепежных приборов, располагаемых под картоном, бумагой или непосредственно под обоями, должны быть предварительно покрыты антикоррозионным составом.»*

Таблица 9

Технические требования	Предельные отклонения	Контроль (метод, объем, вид регистрации)
<p><b>Оштукатуренные поверхности</b></p> <p><b>отклонения от вертикали (мм на 1 м), мм:</b></p> <p><b>при простой штукатурке - 3</b></p> <p><b>то же, улучшенной - 2</b></p> <p><b>то же, высококачественной - 1</b></p> <p><b>неровности поверхностей плавного очертания (на 4 м<sup>2</sup>):</b></p> <p><b>при простой штукатурке - не более 3, глубиной (высотой) до 5 мм</b></p> <p><b>то же, улучшенной - не более 2, глубиной (высотой) до 3 мм</b></p> <p><b>то же, высококачественной - не более 2, глубиной (высотой) до 2 мм</b></p> <p><b>отклонения по горизонтали (мм на 1 м) не должны превышать, мм:</b></p> <p><b>при простой штукатурке - 3</b></p> <p><b>то же, улучшенной - 2</b></p>	<p><b>Не более 15 мм на высоту помещения</b></p> <p><b>То же, не более 10 мм</b></p> <p><b>То же, не более 5 мм</b></p> <p>-</p> <p>-</p> <p>-</p> <p>-</p>	<p><b>Измерительный, не менее 5 измерений контрольной двухметровой рейкой на 50-70 м<sup>2</sup> поверхности или на отдельном участке меньшей площади в местах, выявленных сплошным визуальным осмотром (для погонажных изделий - не менее 5 на 35-40 м и трех на элемент), журнал работ</b></p>



Технические требования	Предельные отклонения	Контроль (метод, объем, вид регистрации)
<p><i>то же, высококачественной - 1</i></p>		
<p><i>Отклонения оконных и дверных откосов, пилястр, столбов, лузг и т.п. от вертикали (мм на 1 м) не должны превышать, мм:</i></p> <p><i>при простой штукатурке - 4</i></p> <p><i>то же, улучшенной - 2</i></p> <p><i>то же, высококачественной - 1</i></p>	<p>-</p> <p><i>До 10 мм на весь элемент</i></p> <p><i>То же, до 5 мм</i></p> <p><i>То же, до 3 мм</i></p>	<p><i>То же, кроме измерений (3 на 1 мм)</i></p>
<p><i>Отклонения радиуса криволинейных поверхностей, проверяемого лекалом, от проектной величины (на весь элемент) не должна превышать, мм:</i></p> <p><i>при простой штукатурке - 10</i></p> <p><i>то же, улучшенной - 7</i></p> <p><i>то же высококачественной - 5</i></p> <p><i>Отклонения ширины откоса от проектной не должны превышать, мм:</i></p> <p><i>при простой штукатурке - 5</i></p> <p><i>то же, улучшенной - 3</i></p> <p><i>то же, высококачественной - 2</i></p>	<p>-</p> <p>-</p>	<p><i>Измерительный, не менее 5 измерений контрольной двухметровой рейкой на 50 - 70 м<sup>2</sup> поверхности или на отдельном участке меньшей площади в местах, выявленных сплошным визуальным осмотром (для погонажных изделий - не менее 5 на 35-40 м и трех на элемент) кроме измерений (3 на 1 мм), журнал работ</i></p>

Технические требования	Предельные отклонения	Контроль (метод, объем, вид регистрации)
<p><i>Отклонения тяг от прямой линии в пределах между углами пересечения тяг и раскреповки не должны превышать, мм:</i></p> <p><i>при простой штукатурке - 6</i></p> <p><i>то же, улучшенной - 3</i></p> <p><i>то же, высококачественной - 2</i></p>	-	То же
<p><i>Поверхности сборных плит и панелей должны удовлетворять требованиям стандартов и технических условий на соответствующие изделия</i></p>	-	«
<p><i>Допускаемая влажность:</i></p> <p><i>кирпичных и каменных поверхностей при оштукатуривании, бетонных, оштукатуренных или прошпаклеванных поверхностей при оклейке обоями и при окраске малярными составами, кроме цементных и известковых</i></p> <p><i>то же, при окраске цементными и известковыми составами</i></p> <p><i>деревянных поверхностей под окраску</i></p>	<p><i>Не более 8 %</i></p> <p><i>До появления капельножидкой влаги на поверхности</i></p> <p><i>Не более 12 %</i></p>	<p><i>Измерительный, не менее 3 измерений на 10 м<sup>2</sup> поверхности</i></p>

<i>Технические требования</i>	<i>Предельные отклонения</i>	<i>Контроль (метод, объем, вид регистрации)</i>
<i>При устройстве малярных покрытий поверхность основания должна быть гладкой, без шероховатостей; местных неровностей высотой (глубиной) до 1 мм - не более 2 на площади 4 м<sup>2</sup> поверхности покрытий</i>	-	-

**2.2.3.** В ходе проведенной экспертизы выявлены повреждения окрасочного покрытия потолка в санузле в виде пятен, что является дефектом и нарушением требований СНиП 3.04.01-87 «Изоляционные и отделочные покрытия», в соответствии с которым:

Таблица 15

<i>Технические требования</i>	<i>Предельные отклонения</i>	<i>Контроль (метод, объем, вид регистрации)</i>
<i>Приемку отделочных покрытий необходимо производить после высыхания водных красок и образования прочной пленки на поверхностях, окрашенных безводными составами. Поверхности после высыхания водных составов должны быть однотонными, без полос, пятен, подтеков, брызг, истирания (омелования) поверхностей. Местные исправления, выделяющиеся на общем фоне (кроме простой окрас-</i>	-	<i>Технический осмотр, акт приемки</i>

<i>Технические требования</i>	<i>Предельные отклонения</i>	<i>Контроль (метод, объем, вид регистрации)</i>
<i>ки), не должны быть заметны на расстоянии 3 м от поверхности</i>		

**2.2.4.** При проведении экспертизы установлено что, дверца люка доступа к водозапорной арматуре стояка в санузле при открытии/закрытии задевает за облицовку стены, в следствии чего на поверхности облицовочного покрытия стен появились пятна. Наличие пятен на поверхности облицовки является дефектом и нарушением требований СНиП 3.04.01-87 «Изоляционные и отделочные покрытия», в соответствии с которым:

Таблица 15

<i>Поверхности, облицованные блоками, плитами и плитками из природного и естественного камня, должны удовлетворять следующим требованиям: поверхности должны соответствовать заданным геометрическим формам; отклонения не должны превышать приведенных в табл. 13; материал сопряжения и герметизации швов, размеры и рисунки облицовки должны соответствовать проектным; поверхности, облицованные однотон-</i>	-	«
---	---	---

*ными искусственными материалами, должны иметь однотонность, природным камнем - однотонность или плавность перехода оттенков;*

*пространство между стеной и облицовкой должно быть полностью заполнено раствором;*

*горизонтальные и вертикальные швы облицовки должны быть однотипны, однорядны и равномерны по ширине;*

*поверхность всей облицовки должна быть жесткой;*

*сколы в швах допускаются не более 0,5 мм;*

***трещины, пятна, потеки раствора, высолы не допускаются;***

*крупноблочные элементы из природного камня должны быть установлены на бетоне;*

*крепежные приборы (закрепы) для облицовки, подвергающиеся воздействию агрессивных сред, должны быть покрыты антикоррозионными составами или изготовлены из цветного металла в соответствии с проектом*

### 3. ВЫВОДЫ

В результате проведенной экспертизы выявлены недостатки, являющиеся нарушением требований строительной нормативной документации, а именно СНиП 3.04.01-87 «Изоляционные и отделочные покрытия».

На основании полученных, в результате проведенной экспертизы данных, определен объем и сметная стоимость работ по устранению выявленных недостатков для установления величины причиненного ущерба..

Смета представлена в Приложении № 2.

**Величина причиненного ущерба в денежном выражении составляет:  
123 224 руб.**

Эксперт ООО «ТехСтройЭкспертиза» \_\_\_\_\_ (ФИО эксперта)  
*(подпись эксперта)*

Эксперт ООО «ТехСтройЭкспертиза» \_\_\_\_\_ (ФИО эксперта)  
*(подпись эксперта)*

#### ПРИЛОЖЕНИЯ:

1. Приложение №1 – фототаблица на 6-и (шести) листах;
2. Приложение №2 – смета на 13-и (тринадцати) листах.

Приложение №1

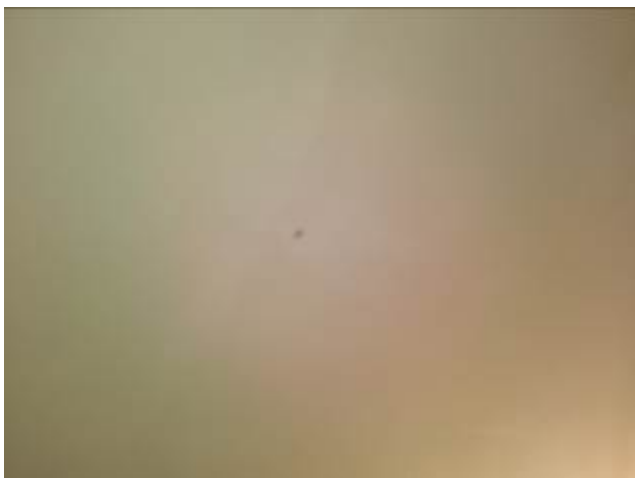


Фото 1.



Фото 2.



Фото 3.

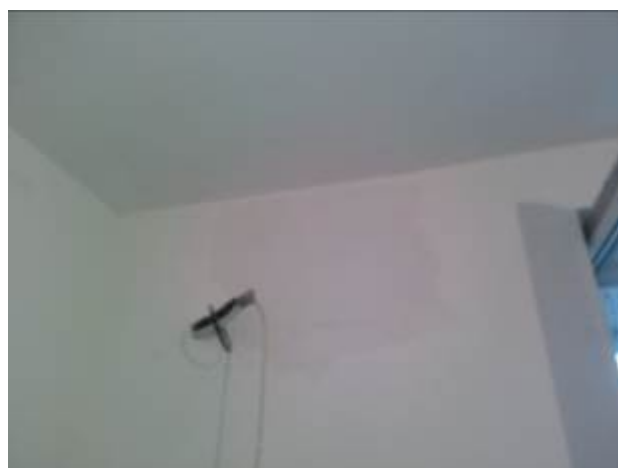


Фото 4.

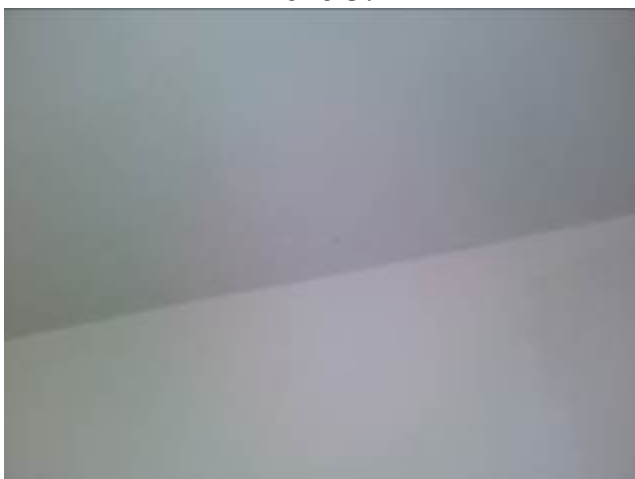


Фото 5.

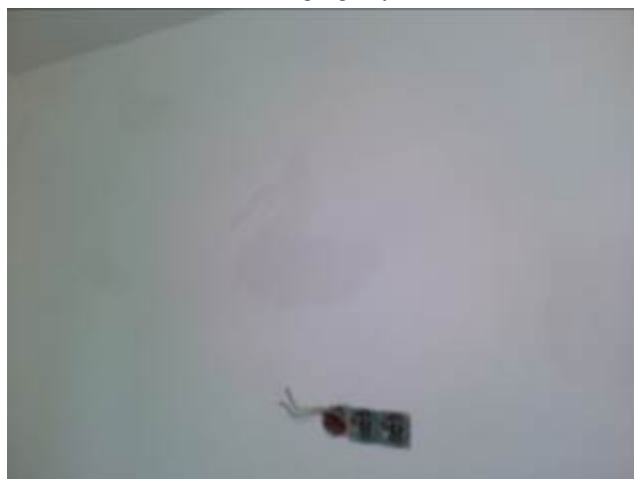


Фото 6.



Фото 7.



Фото 8.



Фото 9.



Фото 10.



Фото 11.

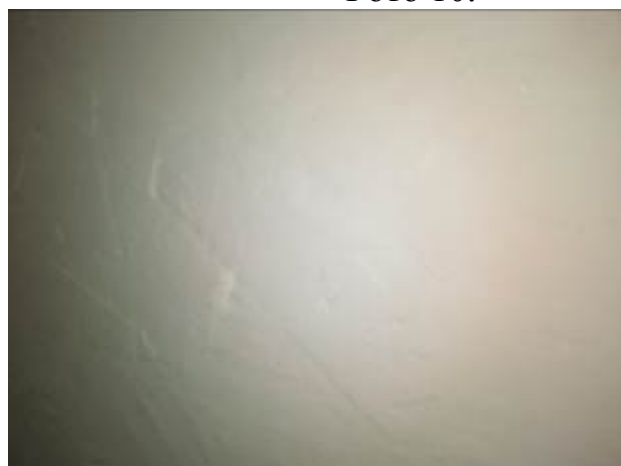


Фото 12.



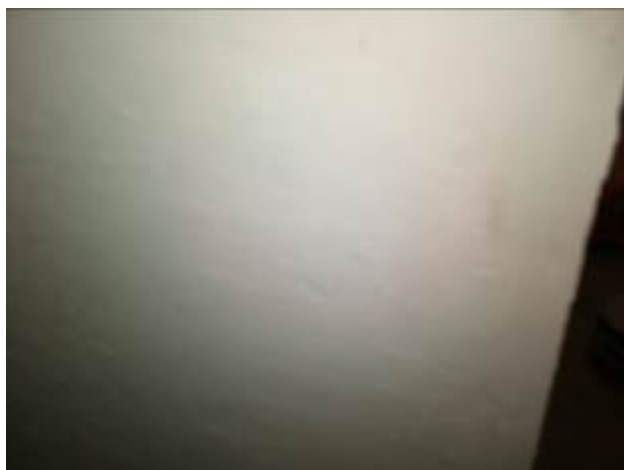


Фото 13.

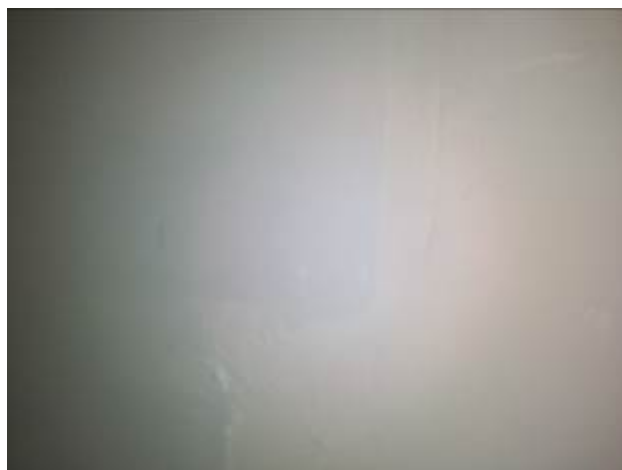


Фото 14.

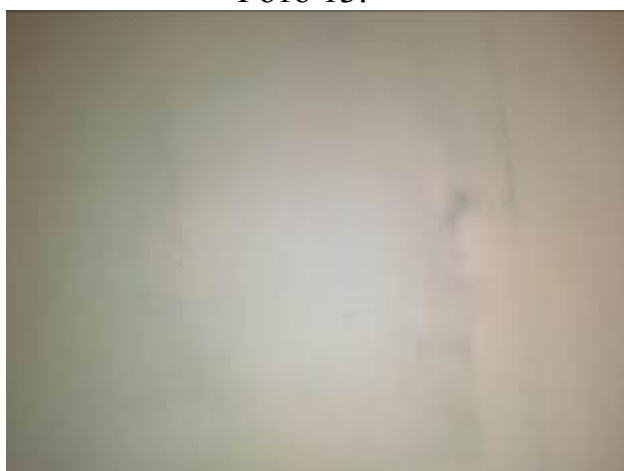


Фото 15.



Фото 16.



Фото 17.



Фото 18



Фото 19



Фото 20



Фото 21.



Фото 22.



Фото 23.



Фото 24.



Фото 25.



Фото 26.



Фото 27.

**ЛОКАЛЬНАЯ СМЕТА № 02-01-01**  
(Локальный сметный расчет)  
на Ремонтные работы в жилом помещении

Сметная стоимость: **123,224 тыс. руб.**  
монтажных работ: **9,443 тыс. руб.**  
Нормативная трудоемкость: **0,470 тыс.чел.ч**  
Сметная заработная плата: **30,388 тыс. руб.**

Составлена в текущих ценах по НБ: "ФЕР-2001 (эталонная база ФСНБ-2001) с доп. и изм. 11 (приказ Минстроя России № 899/пр)".

№ пп	Шифр расценки и коды ресурсов	Наименование работ и затрат	Единица измерения	Количество	Цена на единицу измерения	Поправ. коэфф.	Стоимость в ценах 2000 г.	Пункт коэфф. пересч.	Коэффициенты пересчета	Стоимость в текущих ценах	Затраты труда рабочих	
1	2	3	4	5	6	7	8	9	10	11	12	
1.	E10-05-002-02 (Приказ № 899/пр от 11.12.2015)	Демонтаж перегородок из гипсокартонных листов (ГКЛ) по системе <КНАУФ> с одинарным металлическим каркасом и двухслойной обшивкой с обеих сторон (С 112) с одним дверным проемом МДС 81 - 35. 2004 Прил, № 1 Табл. 1, п.1 Кзтр=1.20; Кэм=1.20 Производство ... <i>Поправки: ОЗП: *0.8; ЭМ: *0.8; М: *0</i> <i>Начисления: Н3= 1.5, Н4= 1.5, Н5= 1.38</i>	100 м2	0,115	11 902,70							
		<i>Зарплата рабочих</i>					1 233,52	*0,8)*1,38		156,61	7,340	1 150,00
		<i>Эксплуатация машин</i>					20,50	*0,8)*1,5		2,83	7,340	21,00
		<i>Материальные ресурсы</i>					10 648,68	*0		7,340		
c104-9016		Материалы теплоизоляционные из минеральных волокон	м2	11,845								
		<i>Накладные расходы</i>					106,2			166,32	106,2	1 221
		<i>Плановые накопления / Сметная прибыль</i>					53,55			83,86	53,55	616
		<i>Всего с НР и СП</i>										3 007
		<i>Затраты труда</i>	чел-ч	187,68								21,5832
							<b>409,62</b>					<b>3 007 21,5832</b>

2. Е10-05-011-02 (Приказ № 899/пр от 11.12.2015)	Демонтаж подвесных потолков из гипсокартонных листов (ГКЛ) по системе <КНАУФ> одноуровневых (П 113) МДС 81 - 35. 2004 Прил, № 1 Табл. 1, п.1 Кзтр=1.20; Кэм=1.20 Производство строительных работ по возведению конструктивных элементов промышленных здани...	100 м2 потолка	0,03	5 937,11					
	<i>Поправки: ОЗП: *0.8; ЭМ: *0.8; М: *0</i> <i>Начисления: Н3= 1.5, Н4= 1.5, Н5= 1.38</i>								
	<i>Зарплата рабочих</i>			879,79	*0,8)*1, 38	29,14	7,340	214,00	
	<i>Эксплуатация машин</i>			20,05	*0,8)*1, 5	0,72	7,340	5,00	
с201-9010	<i>Материальные ресурсы</i> Тяга подвесов	шт.	2,43	5 037,27	*0		7,340		
	<i>Накладные расходы</i>			106,2		30,95	106,2	227	
	<i>Плановые накопления / Сметная прибыль</i>			53,55		15,60	53,55	115	
	<i>Всего с НР и СП</i>							561	
	<i>Затраты труда</i>	чел-ч	133,86						4,0158
						<b>76,41</b>		<b>561</b>	<b>4,0158</b>
3. Е13-06-003-01 (Приказ № 31/пр от 30.01.2014)	Очистка поверхности щетками МДС 81 - 35. 2004 Прил, № 1 Табл. 1, п.1 Кзтр=1.20; Кэм=1.20 Производство строительных работ по возведению конструктивных элементов промышленных зданий и сооружений (фундаменты, элементы каркаса, стены, перекрытия и др.) в...	1 м2 очищаем ой поверхн ости	112	7,68					
	<i>Начисления: Н5= 1.38</i>								
	<i>Зарплата рабочих</i>			7,68	1,38	1 187,02	7,340	8 713,00	
	<i>Накладные расходы</i>			81		961,49	81	7 058	
	<i>Плановые накопления / Сметная прибыль</i>			59,5		706,28	59,5	5 184	
	<i>Всего с НР и СП</i>							20 955	
	<i>Затраты труда</i>	чел-ч	1,242						139,104
						<b>2 854,78</b>		<b>20 955</b>	<b>139,104</b>

Определить стоимость и  
сроки On-line



4. Е10-05-002-02 (Приказ № 899/пр от 11.12.2015)	Устройство перегородок из гипсокартонных листов (ГКЛ) по системе <КНАУФ> с одинарным металлическим каркасом и двухслойной обшивкой с обеих сторон (С 112) МДС 81 - 35. 2004 Прил, № 1 Табл. 1, п.1 Кзтр=1.20; Кэм=1.20 Производство строительных работ по...	100 м2	0,115	11 902,70					
	<i>Начисления: НЗ= 1.5, Н4= 1.5, Н5= 1.38</i>								
	<i>Зарплата рабочих</i>			1 233,52	1,38	195,76	7,340	1 437,00	
	<i>Эксплуатация машин</i>			20,50	1,5	3,54	7,340	26,00	
c104-9016	<i>Материальные ресурсы</i>			10 648,68		1 224,60	7,340	8 989,00	
	Материалы теплоизоляционные из минеральных волокон	м2	11,845						
	<i>Накладные расходы</i>			106,2		207,90	106,2	1 526	
	<i>Плановые накопления / Сметная прибыль</i>			53,55		104,83	53,55	770	
	<i>Всего с НР и СП</i>							12 747	
	<i>Затраты труда</i>	чел-ч	187,68						21,5832
						<b>1 736,62</b>		<b>12 747</b>	<b>21,5832</b>
5. Е10-05-011-02 (Приказ № 899/пр от 11.12.2015)	Устройство подвесных потолков из гипсокартонных листов (ГКЛ) по системе <КНАУФ> одноуровневых (П 113) МДС 81 - 35. 2004 Прил, № 1 Табл. 1, п.1 Кзтр=1.20; Кэм=1.20 Производство строительных работ по возведению конструктивных элементов промышленных зда...	100 м2	0,03	5 937,11					
	<i>Начисления: НЗ= 1.5, Н4= 1.5, Н5= 1.38</i>								
	<i>Зарплата рабочих</i>			879,79	1,38	36,42	7,340	267,00	
	<i>Эксплуатация машин</i>			20,05	1,5	0,90	7,340	7,00	
c201-9010	<i>Материальные ресурсы</i>			5 037,27		151,12	7,340	1 109,00	
	Тяга подвесов	шт.	2,43						
	<i>Накладные расходы</i>			106,2		38,68	106,2	284	
	<i>Плановые накопления / Сметная прибыль</i>			53,55		19,50	53,55	143	
	<i>Всего с НР и СП</i>							1 810	
	<i>Затраты труда</i>	чел-ч	133,86						4,0158
						<b>246,62</b>		<b>1 810</b>	<b>4,0158</b>

Посмотреть другие примеры



6. Е62-42-1 (Приказ № 31/пр от 30.01.2014)	Протравка цементной штукатурки нейтрализующим раствором (грунтовка) МДС 81 - 35. 2004 Прил, № 1, Табл. 3 п.1 Кзтр=1.2; Кэм=1.2 Производство ремонтных работ в существующих зданиях и сооружениях, освобожденных от оборудования и других предметов, мешаю...	100 м2 протравл енной поверхн ости	3,36	37,10				
<b>Объем: 112*3</b>								
<i>Начисления: Н5= 1.38</i>								
	<i>Зарплата рабочих</i>			29,41	1,38	136,37	7,340	1 001,00
	<i>Материальные ресурсы</i>			7,69		25,84	7,340	190,00
	<i>Накладные расходы</i>			80		109,10	80	801
	<i>Плановые накопления / Сметная прибыль</i>			50		68,19	50	501
	<i>Всего с НР и СП</i>							2 492
	<i>Затраты труда</i>	чел-ч	5,2026					17,48074
						<b>339,49</b>	<b>2 492 17,4807</b>	
7. Е15-02-019-01 (Приказ № 703/пр от 12.11.2014)	Сплошное выравнивание внутренних бетонных поверхностей (однослойное оштукатуривание) известковым раствором стен МДС 81 - 35. 2004 Прил, № 1 Табл. 1, п.1 Кзтр=1.20; Кэм=1.20 Производство строительных работ по возведению конструктивных элементов промыш...	100 м2 оштукату риваемо й поверхн ости	1,12	687,22				
<i>Начисления: Н3= 1.5, Н4= 1.5, Н5= 1.38</i>								
	<i>Зарплата рабочих</i>			368,65	1,38	569,79	7,340	4 182,00
	<i>Эксплуатация машин в т.ч. зарплата машинистов</i>			7,82	1,5	13,14	7,340	96,00
	<i>Материальные ресурсы</i>			3,38	1,5	5,68	7,340	42,00
	<i>Накладные расходы</i>			310,75		348,04	7,340	2 555,00
	<i>Плановые накопления / Сметная прибыль</i>			94,5		543,82	94,5	3 992
	<i>Всего с НР и СП</i>			46,75		269,03	46,75	1 975
	<i>Затраты труда</i>	чел-ч	58,2084					12 799
						<b>1 743,81</b>	<b>12 799 65,19341</b>	

Определить стоимость и  
сроки On-line





8. Е15-02-019-02 (Приказ № 703/пр от 12.11.2014)	Сплошное выравнивание внутренних бетонных поверхностей (однослойное оштукатуривание) известковым раствором потолков МДС 81 - 35. 2004 Прил, № 1 Табл. 1, п.1 Кэтр=1.20; Кэм=1.20 Производство строительных работ по возведению конструктивных элементов пр...	100 м2 оштукату риваемо й поверхн ости	0,031	826,44					
	<i>Начисления: Н3= 1.5, Н4= 1.5, Н5= 1.38</i>								
	<i>Зарплата рабочих</i>			454,52	1,38	19,44	7,340	143,00	
	<i>Эксплуатация машин</i>			9,38	1,5	0,44	7,340	3,00	
	<i>в т.ч. зарплата машинистов</i>			4,05	1,5	0,19	7,340	1,00	
	<i>Материальные ресурсы</i>			362,54		11,24	7,340	82,00	
	<i>Накладные расходы</i>			94,5		18,55	94,5	136	
	<i>Плановые накопления / Сметная прибыль</i>			46,75		9,18	46,75	67	
	<i>Всего с НР и СП</i>							431	
	<i>Затраты труда</i>	чел-ч	70,794						2,194614
						<b>58,85</b>		<b>431</b>	<b>2,19461</b>
9. Е15-02-018-03 (Приказ № 703/пр от 12.11.2014)	Штукатурка внутренних поверхностей наружных стен, цементно-известковым или цементным раствором по камню и бетону, когда остальные поверхности не оштукатуриваются высококачественная	100 м2 оштукату риваемо й поверхн ости	0,2	3 245,38					
	<i>Начисления: Н3= 1.5, Н4= 1.5, Н5= 1.38</i>								
	<i>Зарплата рабочих</i>			1 611,01	1,38	444,64	7,340	3 264,00	
	<i>Эксплуатация машин</i>			127,73	1,5	38,32	7,340	281,00	
	<i>в т.ч. зарплата машинистов</i>			74,31	1,5	22,29	7,340	164,00	
	<i>Материальные ресурсы</i>			1 506,64		301,33	7,340	2 212,00	
	<i>Накладные расходы</i>			94,5		441,25	94,5	3 239	
	<i>Плановые накопления / Сметная прибыль</i>			46,75		218,29	46,75	1 603	
	<i>Всего с НР и СП</i>							10 599	
	<i>Затраты труда</i>	чел-ч	224,112						44,8224
						<b>1 443,83</b>		<b>10 599</b>	<b>44,8224</b>

Посмотреть другие примеры



10. Е15-04-027-05 (Приказ № 31/пр от 30.01.2014)	Третья шпатлевка при высококачественной окраске по штукатурке и сборным конструкциям стен, подготовленных под окраску МДС 81 - 35. 2004 Прил, № 1 Табл. 1, п.1 Кзтр=1.20; Кэм=1.20 Производство строительных работ по возведению конструктивных элементов ...	100 м2 окрашив аемой поверхн ости	3,36	519,49				
	<b>Объем: 112*3</b>							
	<i>Начисления: Н3= 1.5, Н4= 1.5, Н5= 1.38</i>							
	<i>Зарплата рабочих</i>			114,02	1,38	528,69	7,340	3 881,00
	<i>Эксплуатация машин</i>			2,93	1,5	14,77	7,340	108,00
	<i>в т.ч. зарплата машинистов</i>			0,14	1,5	0,71	7,340	5,00
	<i>Материальные ресурсы</i>			402,54		1 352,53	7,340	9 928,00
	<i>Накладные расходы</i>			94,5		500,28	94,5	3 672
	<i>Плановые накопления / Сметная прибыль</i>			46,75		247,49	46,75	1 817
	<i>Всего с НР и СП</i>							19 406
	<i>Затраты труда</i>	чел-ч	16,5462					55,59523
						<b>2 643,77</b>		<b>19 406 55,5952</b>
11. Е13-06-004-01 (Приказ № 31/пр от 30.01.2014)	Обеспыливание поверхности МДС 81 - 35. 2004 Прил, № 1 Табл. 1, п.1 Кзтр=1.20; Кэм=1.20 Производство строительных работ по возведению конструктивных элементов промышленных зданий и сооружений (фундаменты, элементы каркаса, стены, перекрытия и др.) вну...	1 м2 обеспыл иваемой поверхн ости	336	1,12				
	<b>Объем: 112,0*3</b>							
	<i>Начисления: Н3= 1.5, Н4= 1.5, Н5= 1.38</i>							
	<i>Зарплата рабочих</i>			0,85	1,38	394,13	7,340	2 893,00
	<i>Эксплуатация машин</i>			0,27	1,5	136,08	7,340	999,00
	<i>Накладные расходы</i>			81		319,25	81	2 343
	<i>Плановые накопления / Сметная прибыль</i>			59,5		234,51	59,5	1 721
	<i>Всего с НР и СП</i>							7 957
	<i>Затраты труда</i>	чел-ч	0,138					46,368
						<b>1 083,96</b>		<b>7 957 46,368</b>

Определить стоимость и  
сроки On-line



12. E15-04-005-08 (Приказ № 31/пр от 30.01.2014)	Окраска поливинилацетатными водоэмульсионными составами высококачественная по штукатурке потолков МДС 81 - 35. 2004 Прил, № 1 Табл. 1, п.1 Кэтр=1.20; Кэм=1.20 Производство строительных работ по возведению конструктивных элементов промышленных зданий ...	100 м2 окрашив аемой поверхн ости	0,031	2 407,97					
	<i>Начисления: Н3= 1.5, Н4= 1.5, Н5= 1.38</i>								
	<i>Зарплата рабочих</i>			860,32	1,38	36,80	7,340	270,00	
	<i>Эксплуатация машин</i>			20,12	1,5	0,94	7,340	7,00	
	<i>в т.ч. зарплата машинистов</i>			0,41	1,5	0,02	7,340		
	<i>Материальные ресурсы</i>			1 527,53		47,35	7,340	348,00	
	<i>Накладные расходы</i>			94,5		34,79	94,5	255	
	<i>Плановые накопления / Сметная прибыль</i>			46,75		17,21	46,75	126	
	<i>Всего с НР и СП</i>							1 006	
	<i>Затраты труда</i>	чел-ч	123,413						3,825815
						<b>137,10</b>		<b>1 006</b>	<b>3,82582</b>
13. E46-03-012-03 (Приказ № 31/пр от 30.01.2014)	Пробивка в бетонных конструкциях полов и стен борозд площадью сечения до 100 см2	100 м борозд	0,05	2 812,55					
	<b>Объем: 2,5*2</b>								
	<i>Начисления: Н3= 1.5, Н4= 1.5, Н5= 1.38</i>								
	<i>Зарплата рабочих</i>			799,66	1,38	55,18	7,340	405,00	
	<i>Эксплуатация машин</i>			2 012,89	1,5	150,97	7,340	1 108,00	
	<i>в т.ч. зарплата машинистов</i>			217,60	1,5	16,32	7,340	120,00	
	<i>Накладные расходы</i>			99		70,79	99	520	
	<i>Плановые накопления / Сметная прибыль</i>			59,5		42,54	59,5	312	
	<i>Всего с НР и СП</i>							2 345	
	<i>Затраты труда</i>	чел-ч	117,397						5,86983
						<b>319,47</b>		<b>2 345</b>	<b>5,86983</b>
14. E46-03-012-07 (Приказ № 31/пр от 30.01.2014)	На каждые 20 см2 площади сечения сверх 100 см2 добавлять к расценке 46-03-012-03	100 м борозд	0,25	674,43					
	<b>Объем: 2,5*5*2</b>								
	<i>Начисления: Н3= 1.5, Н4= 1.5, Н5= 1.38</i>								
	<i>Зарплата рабочих</i>			188,66	1,38	65,09	7,340	478,00	
	<i>Эксплуатация машин</i>			485,77	1,5	182,16	7,340	1 337,00	
	<i>в т.ч. зарплата машинистов</i>			52,51	1,5	19,69	7,340	145,00	
	<i>Накладные расходы</i>			99		83,93	99	617	
	<i>Плановые накопления / Сметная прибыль</i>			59,5		50,44	59,5	371	
	<i>Всего с НР и СП</i>							2 802	





17. Е67-3-1 (Приказ № 31/пр от 30.01.2014)	Демонтаж кабеля МДС 81 - 35. 2004 Прил, № 1, Табл. 3 п.1 Кзтр=1.2; Кэм=1.2 Производство ремонтных работ в существующих зданиях и сооружениях, освобожденных от оборудования и других предметов, мешающих нормальному производству работ.	100 м	0,45	75,50					
	<i>Начисления: Н3= 1.5, Н4= 1.5, Н5= 1.38</i>								
	<i>Зарплата рабочих</i>			75,19	1,38	46,69	7,340	343,00	
	<i>Эксплуатация машин</i>			0,31	1,5	0,21	7,340	2,00	
	<i>в т.ч. зарплата машинистов</i>			0,14	1,5	0,09	7,340	1,00	
	<i>Накладные расходы</i>			85		39,76	85	292	
	<i>Плановые накопления / Сметная прибыль</i>			65		30,41	65	224	
	<i>Всего с НР и СП</i>							860	
	<i>Затраты труда</i>	чел-ч	13,3032						5,98644
						<b>117,07</b>		<b>860</b>	<b>5,98644</b>
18. Е67-4-1 (Приказ № 31/пр от 30.01.2014)	Демонтаж выключателей, розеток МДС 81 - 35. 2004 Прил, № 1, Табл. 3 п.1 Кзтр=1.2; Кэм=1.2 Производство ремонтных работ в существующих зданиях и сооружениях, освобожденных от оборудования и других предметов, мешающих нормальному производству работ.	100 шт.	0,01	45,55					
	<i>Начисления: Н5= 1.38</i>								
	<i>Зарплата рабочих</i>			45,55	1,38	0,63	7,340	5,00	
	<i>Накладные расходы</i>			85		0,54	85	4	
	<i>Плановые накопления / Сметная прибыль</i>			65		0,41	65	3	
	<i>Всего с НР и СП</i>							13	
	<i>Затраты труда</i>	чел-ч	8,0592						0,080592
						<b>1,58</b>		<b>13</b>	<b>0,08059</b>
19. Ц08-02-412-01 (Приказ № 31/пр от 30.01.2014)	Затягивание провода в проложенные трубы и металлические рукава первого одножильного или многожильного в общей оплетке, суммарное сечение до 2,5 мм <sup>2</sup> МДС 81 - 35. 2004 Прил, № 1, Табл. 2 п.1 Кзтр=1.2; Кэм=1.2 Производство монтажных работ в существующих...	100 м	0,35	55,71					

Посмотреть другие примеры





23. Ц08-03-591-05 (Приказ № 31/пр от 30.01.2014)	Выключатель двухклавишный утопленного типа при скрытой проводке МДС 81 - 35. 2004 Прил, № 1, Табл. 2 п.1 Кзтр=1.2; Кэм=1.2 Производство монтажных работ в существующих зданиях и сооружениях, освобожденных от оборудования и других предметов, мешающих н...	100 шт.	0,01	301,13					
	<i>Начисления: НЗ= 1.5, Н4= 1.5, Н5= 1.38</i>								
	<i>Зарплата рабочих</i>			260,30	1,38	3,59	7,340	26,00	
	<i>Эксплуатация машин</i>			5,78	1,5	0,09	7,340	1,00	
	<i>в т.ч. зарплата машинистов</i>			0,41	1,5	0,01	7,340		
	<i>Материальные ресурсы</i>			35,05		0,35	7,340	3,00	
	<i>Накладные расходы</i>			95		3,42	95	25	
	<i>Плановые накопления / Сметная прибыль</i>			65		2,34	65	17	
	<i>Всего с НР и СП</i>							72	
	<i>Затраты труда</i>	чел-ч	36,2112						0,362112
						<b>9,79</b>		<b>72</b>	<b>0,36211</b>
24. С509-2291 (Приказ № 703/пр от 12.11.2014)	Выключатели автоматические <Legrand> серии DX-Standart 1P 6A	шт.	1	81,61		81,61	7,340	599	
25. Е63-7-5 (Приказ № 31/пр от 30.01.2014)	Разборка облицовки стен из керамических глазурованных плиток МДС 81 - 35. 2004 Прил, № 1, Табл. 3 п.1 Кзтр=1.2; Кэм=1.2 Производство ремонтных работ в существующих зданиях и сооружениях, освобожденных от оборудования и других предметов, мешающих норма...	100 м2 поверхн ости облицов ки	0,01	748,30					
	<i>Начисления: НЗ= 1.5, Н4= 1.5, Н5= 1.38</i>								
	<i>Зарплата рабочих</i>			584,74	1,38	8,07	7,340	59,00	
	<i>Эксплуатация машин</i>			163,56	1,5	2,45	7,340	18,00	
	<i>в т.ч. зарплата машинистов</i>			21,23	1,5	0,32	7,340	2,00	
	<i>Накладные расходы</i>			77		6,46	77	47	
	<i>Плановые накопления / Сметная прибыль</i>			50		4,20	50	31	
	<i>Всего с НР и СП</i>							154	
	<i>Затраты труда</i>	чел-ч	102,534						1,02534
						<b>21,18</b>		<b>154</b>	<b>1,02534</b>

Посмотреть другие примеры



26. E15-01-019-05 (Приказ № 31/пр от 30.01.2014)	Гладкая облицовка стен, столбов, пилястр и откосов (без карнизных, плитусных и угловых плиток) без установки плиток туалетного гарнитура на клее из сухих смесей по кирпичу и бетону	100 м2 поверхн ости облицов ки	0,01	10 688,20					
<i>Начисления: Н3= 1.5, Н4= 1.5, Н5= 1.38</i>									
<i>Зарплата рабочих</i>					1 465,77	1,38	20,23	7,340	148,00
<i>Эксплуатация машин</i>					31,75	1,5	0,48	7,340	3,00
<i>в т.ч. зарплата машинистов</i>					17,52	1,5	0,26	7,340	2,00
<i>Материальные ресурсы</i>					9 190,68		91,91	7,340	675,00
<i>Накладные расходы</i>					94,5		19,36	94,5	142
<i>Плановые накопления / Сметная прибыль</i>					46,75		9,58	46,75	70
<i>Всего с НР и СП</i>									1 039
<i>Затраты труда</i>					чел-ч	220,345			
							<b>141,55</b>	<b>1 039</b>	<b>2,203446</b>
								<b>1 039</b>	<b>2,20345</b>
27. C101-0256 (Приказ № 703/пр от 12.11.2014)	Плитки керамические глазурованные для внутренней облицовки стен гладкие без завала белые	м2	-1	71,19			-71,19	7,340	-523
<b>Объем: (0,01)*(-100,0)</b>									
28. C101-0263 (Приказ № 703/пр от 12.11.2014)	Плитки керамические глазурованные для внутренней облицовки стен гладкие цветные декорированные методом сериографии с рисунком многоцветные с завалом	м2	1,02	138,30			141,07	7,340	1 035
29. T01-01-01-041 (Приказ № 703/пр от 12.11.2014)	Погрузка при автомобильных перевозках мусора строительного с погрузкой вручную	1 т груза	3,85	42,98					
<b>Объем: 1,75*2,2</b>									
<i>Зарплата рабочих</i>					4,15	1,15	18,37	7,340	135,00
<i>Эксплуатация машин</i>					32,19	1,25	154,91	7,340	1 137,00
<i>в т.ч. Накладные расходы</i>					100		18,37	100	135
<i>в т.ч. Плановые накопления / Сметная прибыль</i>					60		11,02	60	81
<i>Затраты труда</i>					чел-ч	0,66436			
							<b>202,68</b>	<b>1 488</b>	<b>2,55777</b>
30. T03-21-04-025 (Приказ № 31/пр от 30.01.2014)	Перевозка грузов IV класса автомобилями-самосвалами грузоподъемностью 10 т работающих вне карьера на расстояние до 25 км	1 т груза	3,85		1.25	185,23		7,340	1 360
<b>Объем: 1,75*2,2</b>									

Определить стоимость и  
сроки On-line





. ИТОГО ПО СМЕТЕ	10 858,87	79 705 463,828
СТОИМОСТЬ МОНТАЖНЫХ РАБОТ -	1 057,22	7 760
. МАТЕРИАЛЬНЫЕ РЕСУРСЫ НЕ УЧТЕННЫЕ В РАСЦЕНКАХ -	863,25	6 336
. НАКЛАДНЫЕ РАСХОДЫ - (%=85 - по стр. 17, 18; %=95 - по стр. 19, 21, 23)	134,07	985
. СМЕТНАЯ ПРИБЫЛЬ - (%=65 - по стр. 17-19, 21, 23)	94,98	698
ВСЕГО, СТОИМОСТЬ МОНТАЖНЫХ РАБОТ -	1 286,27	9 443
СТОИМОСТЬ ОБЩЕСТРОИТЕЛЬНЫХ РАБОТ -	9 326,59	68 457
. МАТЕРИАЛОВ -	141,07	1 035
. НАКЛАДНЫЕ РАСХОДЫ - (%=106.2 - по стр. 1, 2, 4, 5; %=81 - по стр. 3, 11; %=80 - по стр. 6)	3 582,08	26 293
. СМЕТНАЯ ПРИБЫЛЬ - (%=53.55 - по стр. 1, 2, 4, 5; %=59.5 - по стр. 3, 11, 13, 14; %=50 - по	2 117,54	15 543
ВСЕГО, СТОИМОСТЬ ОБЩЕСТРОИТЕЛЬНЫХ РАБОТ -	15 026,21	110 293
СТОИМОСТЬ САНТЕХНИЧЕСКИХ РАБОТ -	87,15	640
ВСЕГО, СТОИМОСТЬ САНТЕХНИЧЕСКИХ РАБОТ -	87,15	640
СТОИМОСТЬ ПЕРЕВОЗКИ ГРУЗОВ -	387,91	2 848
. В Т.Ч. НАКЛАДНЫЕ РАСХОДЫ - (%=100 - по стр. 29)	18,37	135
. В Т.Ч. СМЕТНАЯ ПРИБЫЛЬ - (%=60 - по стр. 29)	11,02	81
ВСЕГО, СТОИМОСТЬ ПЕРЕВОЗКИ ГРУЗОВ -	387,91	2 848
. ВСЕГО ПО СМЕТЕ	16 787,54	123 224
ВСЕГО НАКЛАДНЫЕ РАСХОДЫ	3 716,15	27 278
ВСЕГО СМЕТНАЯ ПРИБЫЛЬ	2 212,52	16 241

Составил: \_\_\_\_\_

(должность, подпись, Ф.И.О)

Посмотреть другие примеры

