

ЭКСПЕРТНОЕ ЗАКЛЮЧЕНИЕ

по результатам экспертизы по определению причин возникновения повреждений
отделочных покрытий, а также определение объемов и стоимости устранения
выявленных повреждений в квартире расположенной по адресу:

ЗАКАЗЧИК: _____

ДОГОВОР: № _____ от «___» _____ 2013 г.

[Посмотреть другие примеры](#)



[Определить стоимость и
сроки On-line](#)



Москва, 2013 г.



ОБЩЕСТВО С ОГРАНИЧЕННОЙ ОТВЕТСТВЕННОСТЬЮ
«Техническая строительная экспертиза»

Телефон: (495) 641-70-69 / (499) 340-34-73

Email: manager@tse-expert.ru; tse.expert

Утверждаю:
Генеральный директор
ООО «ТехСтройЭкспертиза»

_____ (ФИО)
(подпись)

«__» _____ 2013 г.

М.П.

1. ВВОДНАЯ ЧАСТЬ

ЗАКАЗЧИК: _____

ИСПОЛНИТЕЛЬ: ООО «Техническая Строительная Экспертиза».

ДОГОВОР: № _____ от «__» _____ 2013 г.

ОБЪЕКТ: квартира в многоэтажном доме.

ЦЕЛЬ ПРОВЕДЕНИЯ ЭКСПЕРТИЗЫ:

Определение причин возникновения повреждений отделочных покрытий, а также определение объемов и стоимости устранения выявленных повреждений.

АДРЕС ОБЪЕКТА: _____

ПРЕДСТАВЛЕННЫЕ НА РАССМОТРЕНИЕ ДОКУМЕНТЫ:

- фотография (1 шт.) разбитой стеклянной перегородки.



ТЕХНИЧЕСКИЕ СРЕДСТВА КОНТРОЛЯ, ИСПОЛЬЗОВАННЫЕ ДЛЯ СОСТАВЛЕНИЯ ЗАКЛЮЧЕНИЯ:

- лазерный дальномер;
- цифровая фотокамера;
- рулетка метрическая.

Экспертизу проводил эксперт ООО «Техническая Строительная Экспертиза» _____, «__» _____ 2013 года, в дневное время.

(ФИО эксперта)

СВЕДЕНИЯ ОБ ЭКСПЕРТАХ:

- строительный эксперт (ФИО эксперта), образование – высшее. Окончил Московский Государственный Открытый Университет по специальности «Промышленное и гражданское строительство», квалификация по документу об образовании – инженер. Общий стаж работы 12 лет, из них стаж работы в области проектирования, строительства, эксплуатации сооружений, а также экспертизы объектов строительства - 8 лет. Должность сотрудника в организации в организации ООО «Техническая строительная экспертиза» - строительный эксперт. Обладает необходимыми профессиональными качествами для осуществления экспертизы технического состояния зданий и сооружений, имеет Квалификационный Аттестат № _____ от «__» _____ 2013 года Министерства образования РФ для осуществления экспертизы технического состояния зданий и сооружений, проектной документации.

Использованные нормативные документы

При экспертизе составлении заключения использовались следующие нормативные документы:

– **ВСН 57-88(р) Положение по техническому обследованию жилых зданий**

Вид документа:



Приказ Госстроя СССР от 06.07.1988 N 191

ВСН от 06.07.1988 N 57-88(Р)

Своды правил по проектированию и строительству

Принявший орган: Госстрой СССР

Статус: Действующий

Тип документа: Нормативно-технический документ

Дата начала действия: 01.07.1989

Опубликован: официальное издание, Госкомархитектура - М.: 1991 год

– Классификатор основных видов дефектов в строительстве и промышленности строительных материалов

Вид документа:

Приказ Главгосархстройнадзора России от 17.11.1993

Нормы, правила и нормативы органов государственного надзора

Принявший орган: Главгосархстройнадзор России

Статус: Действующий

Тип документа: Нормативно-технический документ

Опубликован: Официальное издание

– СНиП 3.04.01-87 Изоляционные и отделочные покрытия

Вид документа:

Постановление Госстроя СССР от 04.12.1987 N 280

СНиП от 04.12.1987 N 3.04.01-87

Строительные нормы и правила РФ

Принявший орган: Госстрой СССР

Статус: Действующий

Тип документа: Нормативно-технический документ

Дата начала действия: 01.07.1988

Опубликован: официальное издание, Госстрой России. - М.: ГУП ЦПП, 1998 год

– ГОСТ 26433.2-94 Система обеспечения точности геометрических параметров в строительстве. Правила выполнения измерений параметров зданий и сооружений



Вид документа:

Постановление Минстроя России от 20.04.1995 N 18-38

ГОСТ от 17.11.1994 N 26433.2-94

Принявший орган: Госархстройнадзор РСФСР, МНТКС

Статус: Действующий

Тип документа: Нормативно-технический документ

Дата начала действия: 01.01.1996

Опубликован: Официальное издание, М.: ИПК издательство стандартов, 1996 год

Приведенные и использованные при составлении заключения правовые и нормативно-технические ссылки даны на основании действующих документов, приведенных в специализированной справочной системе «Стройэксперт-кодекс».

Лицензия на ПК КОДЕКС для Windows (сетевой вариант) зарегистрирована в ООО "Техническая строительная экспертиза".

ХАРАКТЕРИСТИКА ОБЪЕКТА: Объект представляет собой квартиру в многоэтажном жилом доме. В помещениях квартиры выполнены отделочные работы:

- стены и потолки – выравнены гипсовой штукатуркой и окрашены составом на водной основе (см. Приложение №1, Фото 11, 12, 13, 14, 15, 16, 17, 19, 20, 21, 22, 23, 24, 25);

- полы – выполнены из керамогранита размером 600х600мм (в гостиной и санузле), а также из массивной доски (в спальнях) (см. Приложение №1, Фото 1, 2, 3, 4, 5, 6, 7, 8, 9, 10, 18);

Спальни от гостиной отделены стеклянной прозрачной перегородкой (см. Приложение №1, Фото 11, 12, 13, 14, 15, 16, 17, 19, 20, 21, 24, 25).

Экспертиза объекта Заказчика осуществлено с целью определения причин возникновения повреждений отделочных покрытий, а также определение объемов и стоимости устранения выявленных повреждений.

Основанием для проведения экспертизы служит Договор № _____ от «___» _____ 2013 г., о проведении строительной экспертизы, в котором указываются цель экспертизы и перечень работ, которые необходимо выполнить.

При выполнении работ по экспертизе отделочных покрытий проводился учет полученных данных, фотофиксация дефектов.

Результаты экспертизы, послужившие основой для настоящего заключения, приведены по состоянию на «___» _____ 2013г.

Экспертиза строительных конструкций зданий и сооружений проводится, как правило, в три связанных между собой этапа:

- подготовка к проведению обследования (в составе экспертизы);
- предварительное (визуальное) обследование (в составе экспертизы);
- детальное (инструментальное) обследование (в составе экспертизы).

В соответствии с требованиями СП 13-102-2003 п. 6.1 Подготовка к проведению обследований предусматривает ознакомление с объектом обследования, проектной и исполнительной документацией на конструкции и строительство сооружения, с документацией по эксплуатации и имевшим место ремонтам и реконструкции, с результатами предыдущих обследований.

Экспертом произведен внешний осмотр дома, с выборочным фиксированием на цифровую камеру (см. Приложение № 1, фото), что соответствует требованиям **СП 13-102-2003 п. 7.2** *Основой предварительного обследования является осмотр здания или сооружения и отдельных конструкций с применением измерительных инструментов и приборов (бинокли, фотоаппараты, рулетки, штангенциркули, щупы и прочее).*

Обмерные работы производились в соответствии с требованиями СП 13-102-2003 п.8.2.1 Целью обмерных работ является уточнение фактических геометрических параметров строительных конструкций и их элементов, определение их соответствия проекту или отклонение от него. Инструментальными измерениями уточняют пролеты конструкций, их расположение и шаг в плане, размеры поперечных сечений, высоту помещений, отметки характерных узлов, расстояния между узлами и т.д. По результатам измерений составляют планы с фактическим расположением конструкций, разрезы зданий, чертежи рабочих сечений несущих конструкций и узлов сопряжений конструкций и их элементов.

Экспертом произведено обследование (в составе экспертизы) отдельных конструкций и отделочных работ в квартире с определением причин возникновения дефектов в соответствии с нормативными требованиями. Экспертиза производилась методом измерительного контроля качества выполненных работ.

2. ИССЛЕДОВАТЕЛЬСКАЯ ЧАСТЬ

В результате проведенной экспертизы установлено:

- 1. На поверхности покрытия пола из массивной доски выявлены множественные повреждения в виде царапин (см. Приложение № 1, фото). Кроме того, на поверхности покрытия пола из керамогранита обнаружены сколы глазурованного покрытия (см. Приложение № 1, фото 1-10, 22, 23).**

Появление царапин и сколов на поверхности покрытия пола является следствием механического воздействия при падении двери, а также при хождении по рассыпанным на поверхности пола осколкам стекла (см. Приложение № 1, фото).

Обрушение стеклянной двери конструкции перегородки является результатом не соблюдения технологии производства работ, а также нарушением требований федерального закона от 30 декабря 2009 г. №384-ФЗ Технический регламент о безопасности зданий и сооружений, Статья 7, в соответствии с которой:

«Статья 7. Требования механической безопасности

Строительные конструкции и основание здания или сооружения должны обладать такой прочностью и устойчивостью, чтобы в процессе строительства и эксплуатации не возникало угрозы причинения вреда жизни или здоровью людей, имуществу физических или юридических лиц, государственному или муниципальному имуществу, окружающей среде, жизни и здоровью животных и растений в результате:

- 1) разрушения отдельных несущих строительных конструкций или их частей;*
- 2) разрушения всего здания, сооружения или их части;*
- 3) деформации недопустимой величины строительных конструкций, основания здания или сооружения и геологических массивов прилегающей территории;*
- 4) повреждения части здания или сооружения, сетей инженерно-технического обеспечения или систем инженерно-технического обеспечения в результате деформации, перемещений либо потери устойчивости несущих строительных конструкций, в том числе отклонений от вертикальности.»*

2. На поверхности покрытия пола из керамогранита обнаружена трещина (см. Приложение № 1, фото 18).

Характер образования трещины, а также место ее расположения (трещина расположена на углу плитки из керамогранита и идет от крепежного элемента стеленной двери) свидетельствует о том что, данный дефект появился в результате засверливания отверстия под установку крепежного элемента стеклянной двери.

Трещина в конструкции пола из керамогранита является дефектом и нарушением требований СНиП «Изоляционные и отделочные покрытия» п. 4.43. в соответствии с которым:

«4.43. Основные требования, предъявляемые к готовым покрытиям пола, приведены в табл. 25.

Таблица 25

<i>Технические требования</i>	<i>Контроль (метод, объем, вид регистрации)</i>
<i>Поверхности покрытия не должны иметь выбоин, трещин, волн, вздутий, приподнятых кромок. Цвет покрытия должен соответствовать проектному.</i>	<i>Визуальный, всей поверхности пола, акт приемки.</i>

3. При осмотре окрасочного покрытия стен и откосов выявлены повреждения в виде сколов, а также загрязненные участки (см. Приложение №1 фото 11, 12, 13, 14, 15, 16, 17, 19, 20, 21, 23, 24, 25).

В ходе проведения экспертизы выявлено наличие сколов на углах откосов, а также загрязнение поверхности окрасочного покрытия стен и откосов в виде многочисленных темных пятен.

Сколы и загрязнение окрасочного покрытия появилось в следствии производства работ по монтажу конструкций стеклянной перегородки о чем свидетельствует наличие характерных следов (в том числе от рук монтажников) не только на поверхности окрасочного покрытия, но и на участках металлического каркаса стеклянных перегородок (см. Приложение №1 фото 11, 12, 13, 14, 16, 17, 19, 20, 21,).

Выявленные сколы и загрязненные участки поверхности окрасочного покрытия являются дефектом и нарушением требований СНиП «Изоляционные и отделочные покрытия» », табл.15 в соответствии с которой:

«3.67. Требования, предъявляемые к готовым отделочным покрытиям, приведены в табл. 15.»

Таблица 15

<i>Технические требования</i>	<i>Предельные отклонения</i>	<i>Контроль (метод, объем, вид регистрации)</i>
<i>Поверхности после высыхания водных составов должны быть однородными, без полос, пятен, подтеков, брызг, истирания (омелования) поверхностей. Местные исправления, выделяющиеся на общем фоне (кроме простой окраски), не должны быть заметны на расстоянии 3 м от поверхности</i>	-	<i>Измерительный, не менее 5 измерений на 50-70 м² поверхности покрытия или на площади отдельных участков, выявленных сплошным визуальным осмотром, акт приемки</i>

3. ЗАКЛЮЧЕНИЕ

Цель экспертизы: определение причин возникновения повреждений отделочных покрытий, а также определение объемов и стоимости устранения выявленных повреждений в квартире расположенной по адресу: _____

В результате проведенной экспертизы установлено:

1. На поверхности покрытия пола из массивной доски выявлены множественные повреждения в виде царапин. Кроме того, на поверхности покрытия пола из керамогранита обнаружены сколы глазурованного покрытия.

Данные дефекты появились в результате механического воздействия при падении двери, а также следствием хождения по рассыпанным на поверхности пола осколкам стекла.

2. На поверхности покрытия пола из керамогранита обнаружена трещина. Трещина образовалась в результате засверливания и монтажа элемента крепления стеленной двери.

3. При осмотре окрасочного покрытия стен и откосов выявлены повреждения в виде сколов, а также загрязненные участки. Сколы и загрязнение окрасочного покрытия появилось в следствии производства работ по монтажу конструкций стеклянной перегородки.

4. Для устранения выявленных дефектов необходимо проведение ремонтных работ в следующем объеме:

№ п/п	ВИДЫ НЕОБХОДИМЫХ РЕМОНТНЫХ РАБОТ	ЕД. ИЗМ.	КОЛИЧЕСТВО
Стены и откосы			
1	Штукатурка отдельных участков стен	м ²	1
2	Штукатурка отдельных участков откосов	м ²	1
3	Шпатлевка отдельных участков стен	м ²	1
4	Шпатлевка отдельных участков откосов	м ²	1
5	Окраска стен водными составами	м ²	69,4
6	Окраска откосов водными составами	м ²	0,96
Полы			
7	Демонтаж покрытия пола из массивной доски	м ²	18,7
8	Замена поврежденного покрытия пола из массивной доски	м ²	18,7
9	Монтаж покрытия пола из массивной доски	м ²	18,7
10	Демонтаж покрытия пола из керамогранита размером 600х600	Шт.	5
11	Монтаж покрытия пола из керамогранита размером 600х600	Шт.	5

5. Стоимость работ по устранению выявленных дефектов составляет (**Сто десять тысяч**) **110 638 руб.** (см. Приложение №2 Локальная смета №1)

Эксперт ООО «ТехСтройЭкспертиза» _____ (ФИО эксперта)
(подпись эксперта)

Эксперт ООО «ТехСтройЭкспертиза» _____ (ФИО эксперта)
(подпись эксперта)

ПРИЛОЖЕНИЯ:

Приложение № 1 – Фотографии на 12-ти листах;

Приложение № 2 – Локальная смета №1 на 4-х листах.



Фото 1



Фото 2



Фото 3



Фото 4



Фото 5



Фото 6



Фото 7



Фото 8

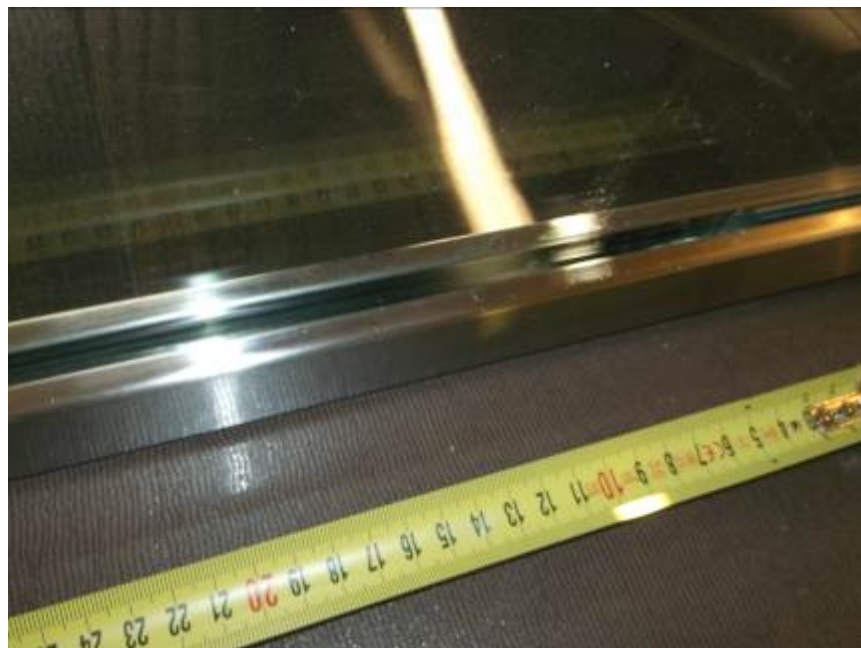


Фото 9

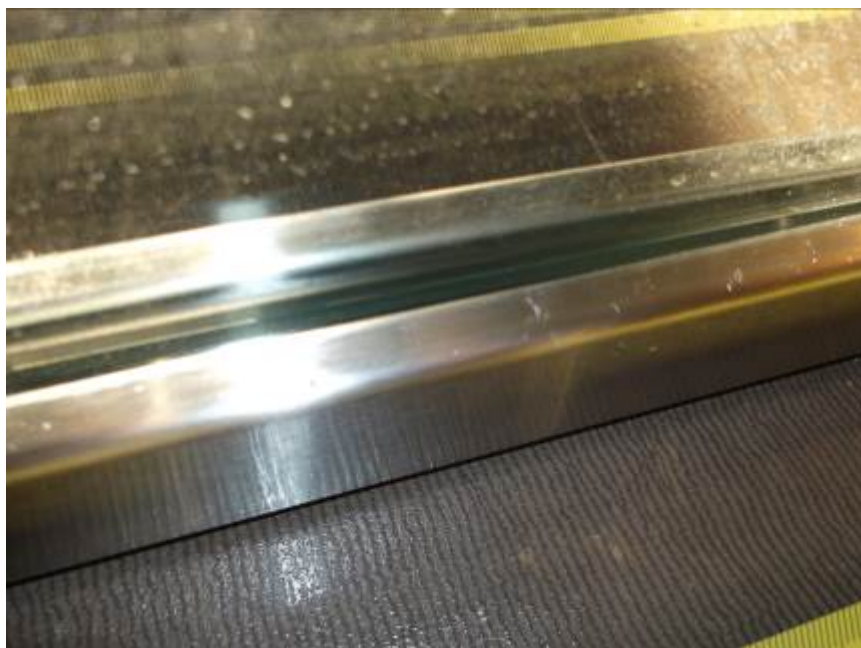


Фото 10



Фото 11



Фото 12



Фото 13



Фото 14



Фото 15



Фото 16



Фото 17



Фото 18



Фото 19



Фото 20



Фото 21



Фото 22

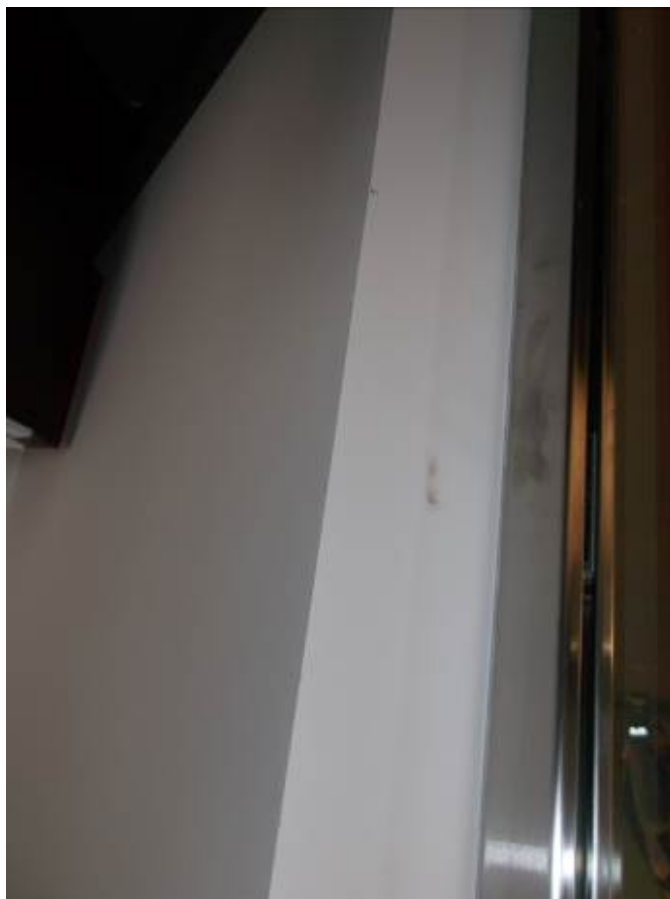


Фото 23



Фото 24

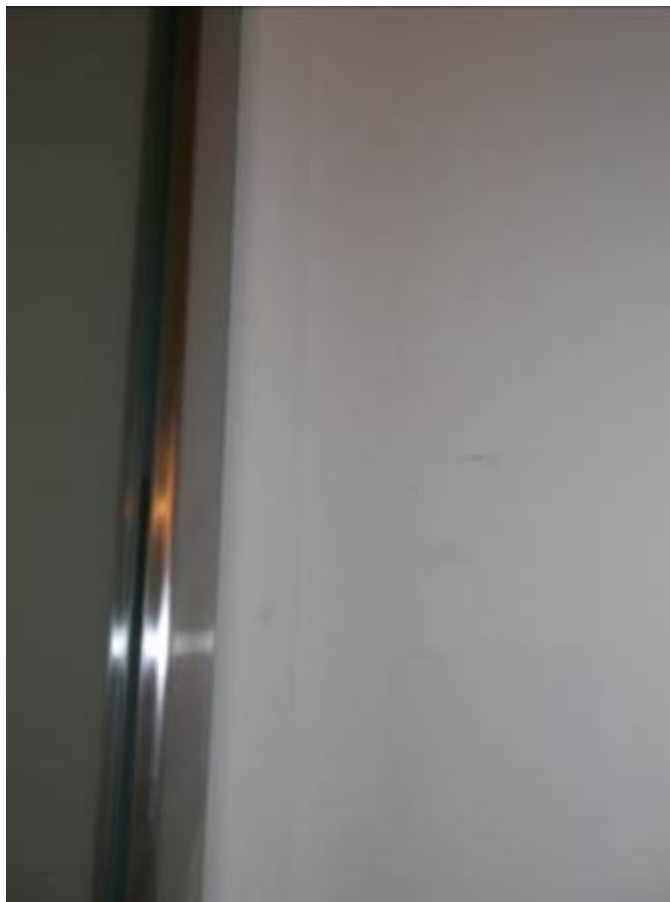


Фото 25



Фото 26

(наименование стройки)

ЛОКАЛЬНАЯ СМЕТА № 1 на устранение дефектов

Основание: чертежи № Экспертное обследование

Сметная стоимость **110,638** тыс.руб.
Средства на оплату труда **7,13** тыс.руб.

Составлен(а) в уровне текущих (прогнозных) цен на **август 2013 г. (Мосстройцены)**

№пп	Шифр, номера нормативов и коды ресурсов	Наименование работ и затрат	Ед. изм.	Кол-во единиц	Цена на единицу измерения, руб.	Поправочные коэффициенты	Коэффициенты зимних удорожаний	Коэффициенты пересчета	ВСЕГО затрат, руб.	Справ.
										ЗТР, всего чел-ч
1	2	3	4	5	6	7	8	9	10	11

1. ПОЛЫ

1	ТСН 6.57-2-3	Разборка покрытий из паркетной доски на рейках или шпунтованной ЗП	100 м2	0,187							
		НР от ЗП	%	72,00	446,61	1,00	1,047	14,18	1240		
		СП от ЗП	%	44,00					893		
		ЗТР	чел-ч	43,70		1,00	1,047		546		9
									2679	14326	
2	ТСН 3.11-24-1 о.п.гл.6 п.11	Устройство покрытий из досок паркетных ЗП	100 м2	0,187							
		ЭМ			390,86	1,15	1,047	14,18	1248		
		в т.ч. ЗПМ			85,97	1,25	1,047	5,56	117		
		МР			11,02	1,25	1,047	14,18	(38)		
		Счет	м2	19,448	193,32	1,00	1,00	4,70	170		
		поставщика Доски паркетные, покрытые паркетным лаком: дуб, ясень, клен (4106/1,18/4,7*1,02=755,16)			755,16	1,00	1,00	4,60	67557		
		НР от ЗП	%	89,00					1111		
		СП от ЗП	%	44,00					549		
		НР и СП от ЗПМ (99,00% и 70,00%)	%	169,00					64		
		ЗТР	чел-ч	31,70		1,15	1,047				7
									70816	378695	
3	ТСН 6.57-2-7	Разборка покрытий из керамических плиток ЗП	100 м2	0,018							
		ЭМ			781,15	1,00	1,047	14,18	209		
		в т.ч. ЗПМ			64,48	1,00	1,047	6,89	8		
					19,25	1,00	1,047	14,18	(5)		



1	2	3	4	5	6	7	8	9	10	11
		МР			0,00	1,00	1,00	0,00	0	
		НР от ЗП	%	72,00					150	
		СП от ЗП	%	44,00					92	
		НР и СП от ЗПМ (99,00% и 70,00%)	%	169,00					8	
		<i>ЗТР</i>	<i>чел-ч</i>	69,87		1,00	1,047			1
									467	25944
4	ТСН 3.11-36-1 о.п.гл.6 п.11	Устройство полов из керамических крупноформатных плиток типа керамогранит на клею из сухих смесей толщиной слоя 4 мм с затиркой швов	100 м2	0,018						
		ЗП			986,98	1,15	1,047	14,18	303	
		ЭМ			99,77	1,25	1,047	8,96	21	
		в т.ч. ЗПМ			12,51	1,25	1,047	14,18	(4)	
		МР			699,78	1,00	1,00	1,46	18	
	1.3-2-138	<i>Смеси сухие для заполнения швов между плитками, цветные</i>	<i>т</i>	<i>0,0009</i>	<i>27362,67</i>	<i>1,00</i>	<i>1,00</i>	<i>1,32</i>	<i>33</i>	
	1.3-2-168	<i>Смеси сухие клеевые, высокоадгезионные, высокоэластичные, для внутренних и наружных работ, для укладки напольной, настенной и потолочной плитки из керамики, мозаики, натурального камня и керамогранита</i>	<i>т</i>	<i>0,0085</i>	<i>6529,05</i>	<i>1,00</i>	<i>1,00</i>	<i>1,45</i>	<i>80</i>	
	Счет поставщика	<i>Плиты керамические, типа керамогранит, размер 600х600х10 мм (2800,00/1,18/1,46*1,02=1657,77)</i>	<i>м2</i>	<i>1,836</i>	<i>1657,77</i>	<i>1,00</i>	<i>1,00</i>	<i>1,46</i>	<i>4444</i>	
		НР от ЗП	%	89,00					270	
		СП от ЗП	%	44,00					133	
		НР и СП от ЗПМ (99,00% и 70,00%)	%	169,00					7	
		<i>ЗТР</i>	<i>чел-ч</i>	<i>84,08</i>		<i>1,15</i>	<i>1,047</i>			<i>2</i>
									5309	294944
		Итого по разделу							79271	
2. СТЕНЫ										
5	ТСН 6.61-2-7	Ремонт штукатурки внутренних стен по камню и бетону цементно-известковым раствором при площади до 1 м2 толщиной слоя до 20 мм	100 м2	0,01						
		ЗП			2762,25	1,00	1,025	14,18	401	
	1.3-2-49	<i>Смеси сухие "Ротбанд", гипсовые</i>	<i>кг</i>	<i>19,00</i>	<i>5,19</i>	<i>1,00</i>	<i>1,00</i>	<i>2,91</i>	<i>287</i>	
		НР от ЗП	%	85,00					341	
		СП от ЗП	%	44,00					176	
		<i>ЗТР</i>	<i>чел-ч</i>	<i>226,60</i>		<i>1,00</i>	<i>1,025</i>			<i>2</i>
									1205	120500
6	ТСН 6.61-7-1	Ремонт штукатурки откосов внутри здания по камню и бетону цементно-известковым раствором прямолинейных поверхностей	100 м2	0,01						
		ЗП			4529,95	1,00	1,025	14,18	658	



1	2	3	4	5	6	7	8	9	10	11
	1.3-2-49	Смеси сухие "Ротбанд", гипсовые	кг	19,00	5,19	1,00	1,00	2,91	287	
		НР от ЗП	%	85,00					559	
		СП от ЗП	%	44,00					290	
		ЗТР	чел-ч	385,20		1,00	1,025			4
									1794	179400
7	ТСН 3.15-165-1 о.п.гл.6 п.11	Обработка поверхностей стен грунтовкой глубокого проникновения внутри помещения	100 м2	0,02						
		ЗП			51,98	1,15	1,025	14,18	17	
		ЭМ			0,80	1,25	1,025	7,73	0	
		в т.ч. ЗПМ			0,18	1,25	1,025	14,18	(0)	
		МР			0,00	1,00	1,00	0,00	0	
	1.1-1-2480	Грунтовка акриловая на латексной основе, марка "Грундирмиттель"	кг	0,206	69,88	1,00	1,00	1,45	21	
		НР от ЗП	%	85,00					14	
		СП от ЗП	%	44,00					7	
		НР и СП от ЗПМ (99,00% и 70,00%)	%	169,00					0	
		ЗТР	чел-ч	4,65		1,15	1,025			0
									59	2950
8	ТСН 3.13-12-3 о.п.гл.6 п.11	Шпатлевка поверхности, толщина слоя 1мм	100 м2	0,02						
		ЗП			674,67	1,15	1,047	14,18	230	
		ЭМ			67,04	1,25	1,047	10,58	19	
		в т.ч. ЗПМ			42,03	1,25	1,047	14,18	(16)	
		МР			0,00	1,00	1,00	5,16	0	
	1.3-2-44	Смеси сухие шпатлевочные для сухих помещений на органическом связующем (Ветонит KR)	кг	2,40	9,10	1,00	1,00	1,99	43	
		НР от ЗП	%	85,00					196	
		СП от ЗП	%	44,00					101	
		НР и СП от ЗПМ (99,00% и 70,00%)	%	169,00					27	
		ЗТР	чел-ч	53,46		1,15	1,047			1
									616	30800
9	ТСН 6.62-35-2	Окрашивание ранее окрашенных поверхностей стен водоэмульсионными составами, ранее окрашенных известковой или клеевой краской с расчисткой старой краски до 35 %	100 м2	0,7034						
		ЗП			276,21	1,00	1,025	14,18	2824	
		ЭМ			4,47	1,00	1,025	8,02	26	
		в т.ч. ЗПМ			1,06	1,00	1,025	14,18	(11)	
		МР			129,31	1,00	1,00	6,40	582	
	1.3-2-44	Смеси сухие шпатлевочные для сухих помещений на органическом связующем (Ветонит KR)	кг	4,5018	9,10	1,00	1,00	1,99	82	
	1.1-1-2180	Краски водно-дисперсионные для внутренних работ, марка ВД-БИО	т	0,0471	33030,40	1,00	1,00	2,34	3640	
		НР от ЗП	%	85,00					2400	
		СП от ЗП	%	44,00					1243	



1	2	3	4	5	6	7	8	9	10	11
		НР и СП от ЗПМ (99,00% и 70,00%)	%	169,00					19	
		ЗТР	чел-ч	24,40		1,00	1,025			18
									10816	15377
Итого по разделу									14490	

Итого по всем разделам

93761

НДС, %

18,00

16877

ВСЕГО ПО СМЕТЕ**110'638**

В том числе: СТОИМОСТЬ РАБОТ

19'490

СТОИМОСТЬ МАТЕРИАЛОВ

91'148

Составил _____ / _____ /
 (должность, подпись (инициалы, фамилия))

