

## ЭКСПЕРТНОЕ ЗАКЛЮЧЕНИЕ

по результатам экспертизы по определению качества выполненных работ по окраске стен и потолков, а также устройству покрытия пола из керамической плитки в 15-16-17-и этажном, 8-и секционном жилом доме в секциях А, Б, В, Г в местах общего пользования, расположенном по адресу: \_\_\_\_\_

---

**ЗАКАЗЧИК:** \_\_\_\_\_

**ДОГОВОР:** № \_\_\_\_\_ от «\_\_\_» \_\_\_\_\_ 2013 г.

[Посмотреть другие примеры](#)



[Определить стоимость и сроки On-line](#)





**ОБЩЕСТВО С ОГРАНИЧЕННОЙ ОТВЕТСТВЕННОСТЬЮ  
«Техническая строительная экспертиза»**

Телефон: (495) 641-70-69 / (499) 340-34-73  
Email: manager@tse-expert.ru; tse.expert

Утверждаю:  
Генеральный директор  
ООО «ТехСтройЭкспертиза»

\_\_\_\_\_ (ФИО)  
(подпись)

«\_\_» \_\_\_\_\_ 2013 г.

М.П.

## 1. ВВОДНАЯ ЧАСТЬ

**ЗАКАЗЧИК:** \_\_\_\_\_

**ИСПОЛНИТЕЛЬ:** ООО «Техническая Строительная Экспертиза».

**ДОГОВОР:** № \_\_\_\_\_ от «\_\_» \_\_\_\_\_ 2013 г.

**ОБЪЕКТ:** жилое 15-16-17 этажное 8-и секционное многоквартирное здание.

### ЦЕЛЬ ПРОВЕДЕНИЯ ЭКСПЕРТИЗЫ:

Определение качества выполненных работ по окраске стен и потолков, а также устройству покрытия пола из керамической плитки в 15-16-17-и этажном, 8-и секционном жилом доме в секциях А, Б, В, Г в местах общего пользования.

**АДРЕС ОБЪЕКТА:** \_\_\_\_\_



## ТЕХНИЧЕСКИЕ СРЕДСТВА КОНТРОЛЯ, ИСПОЛЬЗОВАННЫЕ ДЛЯ СОСТАВЛЕНИЯ ЗАКЛЮЧЕНИЯ:

- цифровая фотокамера;
- рулетка метрическая;
- дальномер лазерный
- рейка двухметровая.

Экспертизу проводил эксперт ООО «Техническая Строительная Экспертиза» \_\_\_\_\_, «\_\_\_» \_\_\_\_\_ 2013 года, в дневное время.  
(*ФИО эксперта*)

## СВЕДЕНИЯ ОБ ЭКСПЕРТАХ:

- строительный эксперт (*ФИО эксперта*), образование – высшее. Окончил Московский Государственный Открытый Университет по специальности «Промышленное и гражданское строительство», квалификация по документу об образовании – инженер. Общий стаж работы 12 лет, из них стаж работы в области проектирования, строительства, эксплуатации сооружений, а также экспертизы объектов строительства - 8 лет. Должность сотрудника в организации в организации ООО «Техническая строительная экспертиза» - строительный эксперт. Обладает необходимыми профессиональными качествами для осуществления экспертизы технического состояния зданий и сооружений, имеет Квалификационный Аттестат № \_\_\_\_\_ от «\_\_\_» \_\_\_\_\_ 2013 года Министерства образования РФ для осуществления экспертизы технического состояния зданий и сооружений, проектной документации.

## Использованные нормативные документы

При экспертизе составлении заключения использовались следующие нормативные документы:



**- СП 13-102-2003 «Правила обследования несущих строительных конструкций зданий и сооружений»**

**Вид документа:** Постановление Госстроя России от 21.08.2003 N 153. Свод правил (СП) от 21.08.2003 N 13-102-2003.

**Принявший орган:** Госстрой России

**Статус:** Действующий

**Тип документа:** Нормативно-технический документ

**Дата начала действия:** 21.08.2003

**- Классификатор основных видов дефектов в строительстве и промышленности строительных материалов**

**Вид документа:** Приказ Главгосархстройнадзора России от 17.11.1993. Нормы, правила и нормативы органов государственного надзора

**Принявший орган:** Главгосархстройнадзор России

**Статус:** Действующий

**Тип документа:** Нормативно-технический документ

**- ГОСТ 26433.2-94 Система обеспечения точности геометрических параметров в строительстве. Правила выполнения измерений параметров зданий и сооружений**

**Вид документа:** Постановление Минстроя России от 20.04.1995 N 18-38. ГОСТ от 17.11.1994 N 26433.2-94

**Принявший орган:** Госархстройнадзор РСФСР, МНТКС

**Статус:** Действующий

**Тип документа:** Нормативно-технический документ

**Дата начала действия:** 01.01.1996

**- Классификатор основных видов дефектов в строительстве и промышленности строительных материалов**

**Вид документа:** Приказ Главгосархстройнадзора России от 17.11.1993. Нормы, правила и нормативы органов государственного надзора

**Принявший орган:** Главгосархстройнадзор России

**Статус:** Действующий

**Тип документа:** Нормативно-технический документ

**- СНиП 3.03.01-87 Несущие и ограждающие конструкции**

**Вид документа:** Постановление Госстроя СССР от 04.12.1987 N 280. СНиП от 04.12.1987 N 3.03.01-87. Строительные нормы и правила РФ

**Принявший орган:** Госстрой СССР

**Статус:** Действующий

**Тип документа:** Нормативно-технический документ

**Дата начала действия:** 01.07.1988

**- СНиП 3.04.01-87 Изоляционные и отделочные покрытия**

**Вид документа:** Постановление Госстроя СССР от 04.12.1987 N 280. СНиП от 04.12.1987 N 3.04.01-87. Строительные нормы и правила РФ

**Принявший орган:** Госстрой СССР

**Статус:** Действующий





Тип документа: Нормативно-технический документ

Дата начала действия: 01.07.1988

- **ТР 122-01 «Технические рекомендации по технологии штукатурных работ**

- **МДС 81-35.2004.** «Методика определения стоимости строительной продукции на территории Российской Федерации».

Вид документа: Постановление Госстроя России от 05.03.2004 N 15/1

МДС от 05.03.2004 N 81-35.2004

Принявший орган: Госстрой России

Статус: Действующий

Тип документа: Нормативно-технический документ

Дата начала действия: 09.03.2004

Опубликован: официальное издание, / Госстрой России. - М., 2004 год

- **Письмо Минрегиона РФ № 26686-КК/08 от 09.07.2010** «Рекомендации по осуществлению разработки сметной документации с применением ТСН, приведенных в соответствие с государственными сметными нормативами или с применением ФСН».

- **Сметно-нормативная база ТЕР-2001** для Московской области по определению стоимости строительных и ремонтно-строительных работ.

Разработана: Государственным учреждением Московской области

“Мособлгосэкспертиза” в соответствии с распоряжением Минмосoblстроя от 08.08.2003 № 40.

Утверждена: Московской областной комиссией по индексации цен и ценообразованию в строительстве Московской области (Протокол № 11 от 17 ноября 2004 года), образованной Правительством Московской области (Постановления от 10.06.2002 №229/20 и от 26.08.2003 №507/31).

- **МДС 81-33.2004.** «Методические указания по определению величины накладных расходов в строительстве».

Вид документа: Постановление Госстроя России от 12.01.2004 N 6

МДС от 12.01.2004 N 81-33.2004

Принявший орган: Госстрой России

Статус: Действующий

Тип документа: Нормативно-технический документ

Дата начала действия: 12.01.2004

Опубликован: официальное издание, М.: Госстрой России, 2004 год

- **Письмо Федерального агентства по строительству и ЖКХ № ЮТ-260/06** от 31.01.2005 г. «О порядке применения нормативов накладных расходов в строительстве».

- **МДС 81-25.2001.** «Методические указания по определению величины



сметной прибыли в строительстве».

**Вид документа:** Постановление Госстроя России от 28.02.2001 N 15

МДС от 28.02.2001 N 81-25.2001

**Принявший орган:** Госстрой России

**Статус:** Действующий

**Тип документа:** Нормативно-технический документ

**Дата начала действия:** 01.03.2001

**Опубликован:** официальное издание, М.: Госстрой России, 2001 год

- **Письмо Федерального агентства по строительству и ЖКХ № АП-5536/06** от 18.11.2004 г. «О порядке применения нормативов сметной прибыли в строительстве».

- **МДС 81-36.2004.** «Указания по применению федеральных единичных расценок на строительные и специальные строительные работы (ФЕР-2001)».

**Вид документа:** Постановление Госстроя России от 09.10.2003 N 180

МДС от 09.10.2003 N 81-36.2004

**Принявший орган:** Госстрой России

**Статус:** Действующий

**Тип документа:** Нормативно-технический документ

**Дата начала действия:** 09.10.2003

**Опубликован:** официальное издание, М.: Госстрой России, 2004 год

- **МДС 81-38.2004.** «Указания по применению федеральных единичных расценок на ремонтно-строительные работы (ФЕРр-2001)».

**Вид документа:** Постановление Госстроя России от 09.03.2004 N 37

МДС от 09.03.2004 N 81-36.2004

**Принявший орган:** Госстрой России

**Статус:** Действующий

**Тип документа:** Нормативно-технический документ

**Дата начала действия:** 09.03.2004

**Опубликован:** официальное издание, М.: Госстрой России, 2004 год

- **«Расчетные Индексы пересчета стоимости строительно-монтажных работ для Московской области на Август 2013 года к ценам 2000 года (новая сметно-нормативная база 2001 г.)».**

**Утверждены:** 21.08.2013 (протокол № 02) Московской областной комиссией по индексации цен и ценообразованию в строительстве, образованной Правительством Московской области (Постановление от 23.07.2013 № 538/29)

**Вводятся в действие:** с 01.08.2013 г.

**ХАРАКТЕРИСТИКА ОБЪЕКТА:** Объект экспертизы представляет собой жилое 15-16-17 этажное 8-и секционное многоквартирное здание с кирпичными наружными стенами, внутренними кирпичными и железобетонными стенами, монолитными железобетонными перекрытиями.

## 2. ИССЛЕДОВАТЕЛЬСКАЯ ЧАСТЬ

На основании Договора № \_\_\_\_\_ от «\_\_» \_\_\_\_\_ 2013 г. экспертом было произведено визуальное и визуально-инструментальное обследование (в составе экспертизы) объекта, в соответствии с требованиями **СП 13-102-2003** «Правила обследования несущих строительных конструкций зданий и сооружений». Произведены замеры геометрических характеристик в соответствии с **ГОСТ 26433.0-95** «Система обеспечения точности геометрических параметров в строительстве». Правила выполнения измерений. Общие положения.

Экспертиза объекта проводится в три связанных между собой этапа:

- подготовка к проведению экспертизы;
- предварительное (визуальное) обследование (в составе экспертизы);
- детальное (инструментальное) обследование (в составе экспертизы).

В соответствии с требованиями СП 13-102-2003 п. 6.1 подготовка к проведению обследований предусматривает ознакомление с объектом обследования, проектной и исполнительной документацией на конструкции и строительство сооружения.

Экспертами произведен внешний осмотр асфальтового покрытие с выборочным фиксированием на цифровую камеру (см. Приложение № 1, фото № 1-133), что соответствует требованиям **СП 13-102-2003 п. 7.2** *Основой предварительного обследования является осмотр здания или сооружения и отдельных конструкций с применением измерительных инструментов и приборов (бинокли, фотоаппараты, рулетки, штангенциркули, щупы и прочее).*

Обмерные работы производились в соответствии с требованиями **СП 13-102-2003 п.8.2.1** Целью обмерных работ является уточнение фактических геометрических параметров строительных конструкций и их элементов, определение их соответствия проекту или отклонение от него. Инструментальными измерениями уточняют пролеты конструкций, их расположение и шаг в плане, раз-

меры поперечных сечений, высоту помещений, отметки характерных узлов, расстояния между узлами и т.д.

Экспертом произведен внешний осмотр объекта, с выборочным фиксированием на цифровую камеру «\_\_\_\_\_»; (см. Приложение № 1), что соответствует требованиям СП 13-102-2003 «Правила обследования несущих строительных конструкций зданий и сооружений».

Приведенные и использованные при составлении заключения правовые и нормативно-технические ссылки даны на основании действующих документов приведенных в специализированной справочной системе «Norma CS».

Лицензия на программное обеспечение для Windows (сетевой вариант) зарегистрирована в ООО "СТРОЙЭКСПЕРТ".

## 2.1. Выявленные дефекты и отклонения конструкций

Экспертом выявлены следующие дефекты выполненных работ:

- ❖ **Зафиксированы дефекты покраски стен и потолков в виде просвечивания нижележащих слоев краски, пятен, наплывов (см. Приложение №1 фото 1, 2, 4, 6, 19, 28, 29, 40, 42, 43, 44, 45, 46, 50, 51, 52, 58, 59, 60, 61, 64, 65, 66, 69, 70, 74, 82, 83, 85, 86, 87, 88, 89, 90, 92, 93, 99, 100, 101, 105, 106, 110, 111, 115, 116, 117, 118, 119, 121, 122, 123, 124, 126, 127, 128, 130, 131).**

### Комментарий экспертизы:

Данные дефекты является нарушением требований СНиП 3.04.01-87 «Изоляционные и отделочные покрытия», табл.15 в соответствии с которой:

3.67. Требования, предъявляемые к готовым отделочным покрытиям, приведены в табл. 15.

Технические требования	Предельные отклонения	Контроль (метод, объем, вид регистрации)
Поверхности после высыхания водных составов должны быть однородными, без полос, пятен, подтеков, брызг, истирания (омелования) поверхностей. Местные исправления, выделяющиеся	-	Измерительный, не менее 5 измерений на 50-70 м <sup>2</sup> поверхности покрытия или на площади отдельных участков, выяв-



<i>на общем фоне (кроме простой окраски), не должны быть заметны на расстоянии 3 м от поверхности</i>		<i>ленных сплошным визуальным осмотром, акт приемки</i>
---	--	---

### Экспертное мнение:

По мнению экспертизы, выявленные дефекты окраски поверхности стен недопустимы и являются не исполнением требований строительных норм, установленных при приемке готовых отделочных покрытий.

- ❖ **Выявлено не ровное сопряжение окрасочного покрытия разных цветов на стыках стен с потолками (см. Приложение №1 фото 2, 8, 19, 51, 58, 59, 61, 65, 69, 70, 75, 76, 86, 90, 93, 96, 100, 102).**

### Комментарий экспертизы:

В ходе проведенной экспертизы зафиксированы отклонения плоскостей поверхности стен. Данные дефекты являются нарушением требований штукатурных работ и требований СНиП 3.04.01-87 «Изоляционные и отделочные покрытия» в соответствии с которым:

«3.67. Требования, предъявляемые к готовым отделочным покрытиям, приведены в табл.15.

*Таблица 15*

<i>Технические требования</i>	<i>Предельные отклонения, мм</i>	<i>Контроль (метод, объем, вид регистрации)</i>
<i>Прочность сцепления покрытия из штукатурных составов и листов сухой гипсовой штукатурки, МПа: внутренних оштукатуренных поверхностей - не менее 0,1 наружных оштукатуренных поверхностей - 0,4</i>	<i>-</i>	<i>Измерительный, не менее 5 измерений на 50-70 м. поверхности покрытия или на площади отдельных участков, выявленных сплошным визуальным осмотром, акт приемки</i>
<i>Неровности оштукатуренной поверхности должны иметь отклонения и неровности, не превышающие приведенные в табл.9 (для штукатурных покрытий из сухой гипсовой штукатурки показатели должны</i>	<i>-</i>	<i>То же</i>

<p>соответствовать высококачественной штукатурке)</p> <p>Штукатурные покрытия из листов сухой гипсовой штукатурки не должны быть зыбкими, при легком простукивании деревянным молотком в стыках не должны появляться трещины; допускаются провесы в стыках не более 1 мм</p> <p>Лепные изделия</p> <p>Отклонения по горизонтали и вертикали на 1 м длины детали - не более 1 мм</p> <p>Смещение осей отдельно расположенных крупных деталей от заданного положения не должно превышать 10 мм</p> <p>Заделанные стыки не должны быть заметны, а части сомкнутого рельефа должны находиться в одной плоскости; рисунок (профиль) рельефных изделий должен быть четким; на поверхности деталей не должно быть раковин, изломов, трещин, наплывов раствора</p> <p>Приемку отделочных покрытий необходимо производить после высыхания водных красок и образования прочной пленки на поверхностях, окрашенных безводными составами. Поверхности после высыхания водных составов должны быть однотонными, без полос, пятен, подтеков, брызг, истирания (омелования) поверхностей. Местные исправления, выделяющиеся на общем фоне (кроме простой окраски), не должны быть заметны на расстоянии 3 м от поверхности</p> <p>Поверхности, окрашенные малярными безводными составами, должны иметь однотонную глянцевую или матовую поверхность. Не допускаются просвечивания нижележащих слоев краски, отслоения, пятна, морщины, потеки, видимые крупинки краски, сгустки пленки на поверхности,</p>	<p>-</p> <p>-</p> <p>-</p> <p>-</p> <p>-</p> <p>-</p> <p>-</p>	<p>"</p> <p>"</p> <p>"</p> <p>Измерительный, не менее 5 измерений на 50-70 м. поверхности покрытия или на площади отдельных участков, выявленных сплошным визуальным осмотром, акт приемки</p> <p>Технический осмотр, акт приемки</p> <p>То же</p>
---	--	--

<p>следы кисти и валика, неровности, отпечатки высохшей краски на приложенном тампоне</p> <p>Поверхности, окрашенные лаками, должны иметь глянцевые покрытия, без трещин, видимых утолщений, следов лака (после высыхания) на приложенном тампоне</p> <p><b>В местах сопряжений поверхностей, окрашенных в различные цвета, искривления линий, закраски высококачественной окраски (для других видов) на отдельных участках не должны превышать, мм:</b></p> <p><b>для простой окраски - 5</b></p> <p><b>" улучшенной окраски - 2</b></p> <p>искривление линий филенок и закраска поверхностей при применении разных колеров - 1 (на 1 м поверхности)</p> <p>При оклейке обоями поверхности должны быть выполнены:</p> <p>с кромками нахлесток полотнищ, обращенных к световым проемам, без теней от них (при наклейке внахлестку);</p> <p>из полотнищ одинакового цвета и оттенков;</p> <p>с точной пригонкой рисунка на стыках.</p> <p>Отступления кромок должны быть не более 0,5 мм (незаметными с расстояния 3 м);</p> <p>воздушные пузыри, пятна, пропуски, доклейки и отслоения, а в местах примыкания к откосам проемов перекосы, морщины, заклейки обоями плинтусов, наличников, розеток, выключателей и т.п. не допускаются</p> <p>При производстве стекольных работ:</p> <p>замазка после образования на поверхности твердой пленки не должна иметь трещин,</p>	<p>-</p> <p>-</p> <p>-</p> <p>-</p> <p>-</p> <p>-</p>	<p>"</p> <p><b>Технический осмотр, акт приемки</b></p> <p>То же</p> <p>"</p>
--	---	--

<p><i>отставать от поверхности стекла и фальца;</i></p> <p><i>обрез замазки в месте соприкосновения со стеклом должен быть ровным и параллельным кромке фальца, без выступающих крепежных приборов;</i></p> <p><i>наружные фаски штапиков должны плотно прилегать к внешней грани фальцев, не выступая за их пределы и не образуя впадин;</i></p> <p><i>штапики, установленные на стекольной замазке, должны быть прочно соединены между собой и с фальцем переплета; на резиновых прокладках - прокладки должны быть плотно зацементированы стеклом и плотно прилегать к поверхности фальца, стекла и штапиков, не выступать над гранью штапика, не иметь трещин и разрывов;</i></p> <p><i>резиновые профили при применении любых крепежных приборов должны быть плотно прижаты к стеклу и пазу фальца, крепежные приборы соответствовать проектным и плотно запасованы в пазах фальца</i></p>		
<p><i>Стеклоблоки, установленные на растворе, должны иметь ровные, строго вертикальные и горизонтальные швы одинаковой ширины, заполненные заподлицо с поверхностями стеклопакетов;</i></p> <p><i>вся конструкция их после установки стеклопакета должна быть вертикальной, с допусками, не превышающими 2 мм на 1 м поверхности</i></p>	<p><i>+10 по всей высоте</i></p>	<p><i>Технический осмотр, акт приемки</i></p>
<p><i>Поверхность стекол и стеклоконструкций должна быть без трещин, выколов, пробоя, без следов замазки, раствора, краски, жировых пятен и т.п.</i></p>	<p><i>-</i></p>	<p><i>То же</i></p>
<p><i>Поверхности, облицованные блоками, плитами и плитками из природного и естественного камня, должны удовлетворять следующим требованиям:</i></p>	<p><i>-</i></p>	<p><i>Технический осмотр, акт приемки</i></p>

поверхности должны соответствовать заданным геометрическим формам; отклонения не должны превышать приведенных в табл.13;

материал сопряжения и герметизации швов, размеры и рисунки облицовки должны соответствовать проектным;

поверхности, облицованные однотонными искусственными материалами, должны иметь однотонность, природным камнем - однотонность или плавность перехода оттенков;

пространство между стеной и облицовкой должно быть полностью заполнено раствором;

горизонтальные и вертикальные швы облицовки должны быть однотипны, однородны и равномерны по ширине;

поверхность всей облицовки должна быть жесткой;

сколы в швах допускаются не более 0,5 мм; трещины, пятна, потеки раствора, высолы не допускаются;

крупноблочные элементы из природного камня должны быть установлены на бетоне;

крепежные приборы (закрепы) для облицовки, подвергающиеся воздействию агрессивных сред, должны быть покрыты антикоррозионными составами или изготовлены из цветного металла в соответствии с проектом

Отделка (облицовка) стен листами с заводской отделкой должна удовлетворять следующим требованиям:

на поверхности листов и панелей трещины, воздушные пузыри, царапины, пятна и т.п. не допускаются;

крепление листов и панелей к основанию должно быть прочным, без зыбкости (при легком простукивании деревянным молотком не должно наблюдаться коробления

-

Технический осмотр,  
акт приемки

изделий, разрушения их кромок и смещения листов);  
швы должны быть равномерными, строго горизонтальными и вертикальными;  
крепежные приборы и расстояние между ними, а также материал, размеры и рисунок должны соответствовать проекту;  
отклонения от плоскости, горизонтали и вертикали не должны превышать норм, приведенных в табл.16

*Примечание. Антикоррозионные покрытия строительных конструкций и технологического оборудования должны удовлетворять требованиям СНиП 3.04.03-85.*

### Экспертное мнение:

По мнению экспертизы, выявленные отклонения поверхности стен в плоскостях образовались вследствие несоблюдения технологии производства работ и требований норм СНиП 3.04.01-87 «Изоляционные и отделочные покрытия» по выполнению малярных работ.

- ❖ Экспертом зафиксированы отклонения плоскостей поверхности стен до 22мм, а также откосов до 20мм (см. Приложение №1 фото 5, 7, 10, 12, 14, 15, 37, 38, 39, 108, 120, 129, 132).

### Комментарий экспертизы:

В ходе проведенной экспертизы зафиксированы отклонения плоскостей поверхности стен. Данный дефект является нарушением требований СНиП 3.04.01-87 «Изоляционные и отделочные покрытия», табл.9 в соответствии с которой:

*Таблица 9*

<i>Технические требования</i>	<i>Предельные отклонения</i>	<i>Контроль (метод, объем, вид регистрации)</i>
<i>Оштукатуренные поверхности отклонения от вертикали (мм на 1 м), мм:</i>		<i>Измерительный, не менее 5 измерений контрольной двухметровой рейкой на 50-70 м поверхности или на отдельном участке меньшей площади в местах, выявленных сплошным визуальным осмотром (для по-</i>

<p><i>при простой штукатурке - 3</i></p> <p><i>то же, улучшенной - 2</i></p> <p><i>то же, высококачественной - 1</i></p> <p><i>неровности поверхностей плавного очертания (на 4 м):</i></p> <p><i>при простой штукатурке - не более 3, глубиной (высотой) до 5 мм</i></p> <p><i>то же, улучшенной - не более 2, глубиной (высотой) до 3 мм</i></p> <p><i>то же, высококачественной - не более 2, глубиной (высотой) до 2 мм</i></p> <p><i>отклонения по горизонтали (мм на 1 м) не должны превышать, мм:</i></p> <p><i>при простой штукатурке - 3</i></p> <p><i>то же, улучшенной - 2</i></p> <p><i>то же, высококачественной - 1</i></p> <p><i>Отклонения оконных и дверных откосов, пилястр, столбов, лузг и т.п. от вертикали и горизонтали (мм на 1 м) не должны превышать, мм:</i></p> <p><i>при простой штукатурке - 4</i></p> <p><i>то же, улучшенной - 2</i></p>	<p><i>Не более 15 мм на всю высоту помещения</i></p> <p><i>То же, не более 10 мм</i></p> <p><i>То же, не более 5 мм</i></p> <p>-</p> <p>-</p> <p>-</p> <p>-</p> <p>-</p> <p>-</p> <p>-</p> <p><i>До 10 мм на весь элемент</i></p> <p><i>То же, до 5</i></p>	<p><i>гонажных изделий - не менее 5 на 35-40 м и трех на элемент), журнал работ</i></p> <p><i>То же, кроме измерений (3 на 1 мм)</i></p>
--	---	--

	<b>мм</b> <b>То же, до 3</b> <b>мм</b>	
<p><b>то же, высококачественной - 1</b></p> <p><i>Отклонения радиуса криволинейных поверхностей, проверяемого лекалом, от проектной величины (на весь элемент) не должны превышать, мм:</i> <i>при простой штукатурке - 10</i> <i>то же, улучшенной - 7</i> <b>то же, высококачественной - 5</b></p>	-	<p><i>Измерительный, не менее 5 измерений контрольной двухметровой рейкой на 50-70 м поверхности или на отдельном участке меньшей площади в местах, выявленных сплошным визуальным осмотром (для погонажных изделий - не менее 5 на 35-40 м и трех на элемент) кроме измерений (3 на 1 мм), журнал работ</i></p>
<p><i>Отклонения ширины откоса от проектной не должны превышать, мм:</i> <i>при простой штукатурке - 5</i> <i>то же, улучшенной - 3</i> <b>то же, высококачественной - 2</b></p>	-	
<p><i>Отклонения тяг от прямой линии в пределах между углами пересечения тяг и раскреповки не должны превышать, мм:</i> <i>при простой штукатурке - 6</i> <i>то же, улучшенной - 3</i> <b>то же, высококачественной - 2</b></p>	-	<p><i>То же</i></p>
<p><i>Поверхности сборных плит и панелей должны удовлетворять требованиям стандартов и технических условий на соответствующие изделия</i></p>	-	<p><i>То же</i></p>
<p><i>Допускаемая влажность: кирпичных и каменных поверхностей при оштукатуривании, бетонных, оштукатуренных</i></p>	<p><i>Не более 8%</i></p>	<p><i>Измерительный, не менее 3 измерений на 10 м поверхности</i></p>



<i>или прошпаклеванных поверхностей при оклейке обоями и при окраске малярными составами, кроме цементных и известковых</i>		
<i>то же, при окраске цементными и известковыми составами</i>	<i>До появления капельно-жидкой влаги на поверхности</i>	
<i>деревянных поверхностей под окраску</i>	<i>Не более 12%</i>	
<i>При устройстве малярных покрытий поверхность основания должна быть гладкой, без шероховатостей; местных неровностей высотой (глубиной) до 1 мм - не более 2 на площади 4 м. поверхности покрытий</i>	-	-

### Экспертное мнение:

По мнению экспертизы, выявленные отклонения поверхности стен в плоскостях образовались вследствие нарушения технологии производства работ и не соблюдения требований норм СНиП 3.04.01-87 «Изоляционные и отделочные покрытия» по выполнению штукатурных работ.

- ❖ **Экспертом выявлено наличие трещин и сколов на поверхности стен и потолков (см. Приложение №1 фото 1, 20, 49, 50, 79, 80, 98, 109, 127, 133).**

### Комментарий экспертизы:

В ходе проведенной экспертизы зафиксированы трещины и сколы на поверхности стен и потолков.

Данные дефекты являются нарушением требований СНиП 3.04.01-87 «Изоляционные и отделочные покрытия» п. 3.6. в соответствии с которым:

*«3.6. При подготовке и приготовлении отделочных и антикоррозионных составов необходимо соблюдать требования табл.8.*

Таблица 8

Технические требования	Предельные отклонения	Контроль (метод, объем, вид регистрации)
Растворы штукатурные должны проходить без остатка через сетку с размерами ячеек, мм: для обрызга и грунта - 3 " накрывочного слоя и однослойных покрытий - 1,5	-	Измерительный, периодический, 3-4 раза в смену, журнал работ
Подвижность раствора - 5	+7	То же, каждой партии
Расслаиваемость - не более 15%	-	То же, в лабораторных условиях 3-4 раза в смену
Водоудерживающая способность - не менее 90%	-	То же
Прочность сцепления, МПа, не менее:		То же, не менее 3 измерений на 50-70 м поверхности покрытия
для внутренних работ - 0,1	10%	
" наружных работ - 0,4	10%	
Крупность заполнителей для декоративной отделки интерьеров и фасадов зданий, мм:		То же, не менее 5 измерений на партию в смену
по клеевой прослойке из гранитной, мраморной, сланцевой, керамической, стеклянной и пластмассовой крошки, а также крупнозернистого песка - 2	+3 мм	
цементно-известковых, известково-песчаных и цементных составов с песком:		
кварцевым - 0,5	+1,5 мм	
мраморным - 0,25	+0,25 мм	
Терразитовые смеси		
с мелким заполнителем:		
песок - 1	+1мм	
слюда - 1	+1 мм	

<p><i>со средним наполнителем:</i> песок - 2 слюда - 2,5</p> <p><i>с крупным наполнителем:</i> песок - 4 слюда - 4</p> <p><i>Стекло должно поступать на объект без трещин, нарезанное по размерам в комплекте с уплотнителями, герметиками и крепежными приборами</i></p> <p><i>Шпатлевки:</i></p> <p><i>время высыхания - не более 24 ч</i> <i>прочность сцепления, МПа:</i></p> <p><i>через 24 ч не менее 0,1</i> <i>" 72 ч не менее 0,2</i></p> <p><i>жизнеспособность - не менее 20 мин</i></p> <p><b><i>Шпатлевочное покрытие после высыхания должно быть ровным, без пузырьков, трещин и механических включений</i></b></p> <p><i>Окрасочные и обойные материалы</i></p>	<p>+2 мм +0,5 мм</p> <p>+2 мм +1 мм</p> <p>По проекту в соответствии со стандартами и техническими условиями</p> <p>-</p> <p>-</p> <p>-</p> <p>-</p> <p>Согласно проекту в соответствии со стандартами и техническими условиями</p>	<p><i>Технический осмотр</i></p> <p><i>Измерительный, периодический, не менее 5 измерений на 50-70 м. поверхности покрытия, журнал работ</i></p> <p><i>Технический осмотр, не менее трех пробных вышпатлевок на партию, журнал работ</i></p> <p><b><i>То же</i></b></p> <p><i>То же, не менее трех раз на партию, журнал работ</i></p>
--	---	--

В ТР 122-01 «Технические рекомендации по технологии штукатурных работ» приведены причины возникновения и рекомендации по устранению дефектов штукатурного слоя:

Таблица 7

<i>Дефект</i>	<i>Причины возникновения</i>	<i>Способ устранения</i>
<i>Дутики</i>	<i>Использование для приготовления растворов смесей извести, содержащей незагасившиеся частицы</i>	<i>Сбить штукатурку и выполнить ее вновь, применяя хорошо загашенную известь (тесто просеянное через сито с отверстиями 0,5×0,5 мм)</i>
<i>Отлупы и вспучивание штукатурки</i>	<i>Оштукатуривание велось по сырым поверхностям или штукатурный слой после нанесения чрезмерно увлажнялся</i>	<i>Сбить штукатурку, тщательно высушить основание и вновь оштукатурить</i>
<i>Появление усадочных трещин</i>	<i>Применялись жирные растворные смеси; плохое перемешивание раствора; быстрое высыхание слоя штукатурки</i>	<i>Трещины расшить, огрунтовать ПВА-дисперсией и заделать растворной смесью, тщательно затерев поверхность</i>
<i>Появление глубоких трещин и разрушение штукатурки</i>	<i>Нанесение за один прием толстого слоя медленно схватывающейся растворной смеси; растворная смесь нанесена на несхватившийся предшествующий слой грунта; плохо закреплены дверные коробки; осели перегородки; недостаточно подготовлены места стыков разнородных поверхностей</i>	<i>Сбить штукатурку, закрепить дверные коробки, обработать места стыков разнородных поверхностей и вновь оштукатурить с соблюдением технологии производства работ</i>
<i>Отслаивание штукатурки от основания</i>	<i>Растворная смесь нанесена на чрезмерно сухую поверхность;</i>	<i>Сбить отслоившиеся участки штукатурки, очистить основание</i>

	<i>последующие слои растворной смеси нанесены на более слабые предыдущие</i>	<i>от пыли, вновь оштукатурить с соблюдением технологии производства работ</i>
<i>Расслаивание штукатурного слоя</i>	<i>Нанесение накрывочного слоя велось после длительного перерыва, а грунт не был очищен от пыли и не смочен водой</i>	<i>Снять накрывочный слой, очистить и смочить грунт, вновь нанести накрывку</i>

### Экспертное мнение:

По мнению экспертизы, выявленные отклонения поверхности стен в плоскостях образовались вследствие не соблюдения требований норм СНиП 3.04.01-87 «Изоляционные и отделочные покрытия» в следствии не соблюдения технологии производства работ.

#### ***Рекомендуемые мероприятия по заделке трещин и выбоин в штукатурном слое***

*Перед тем как ремонтировать трещину или выбоину, ее по всей длине расширяют с помощью кувалды и слесарного зубила и тщательно вычищают повреждение от пыли. Для этого сначала удаляют всю отставшую или раскрошившуюся штукатурку с краев выбоины или трещины, до тех пор, пока не останется только неповрежденная (рис. 1). При необходимости штукатурку удаляют до каменной кладки. Затем часть старой, но целой штукатурки по внутренним краям трещины подрезают кривым ножом для того, чтобы новая штукатурка крепко легла на неповрежденную штукатурку вокруг отверстия (рис. 2). Пыль из выбоины удаляют щеткой.*

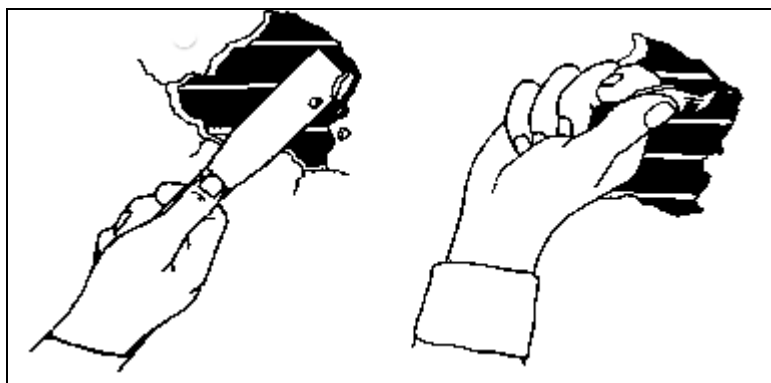


Рис.1

рис. 2

Приступая к заделыванию трещины, сначала с помощью щетки смачивают трещину и стену вокруг водой, содержащей немного связующего вещества (например, клея ПВА). Используя заостренный мастерок, утрамбовывают в трещину заполняющий раствор так, чтобы он немного выступал над поверхностью (рис. 3).

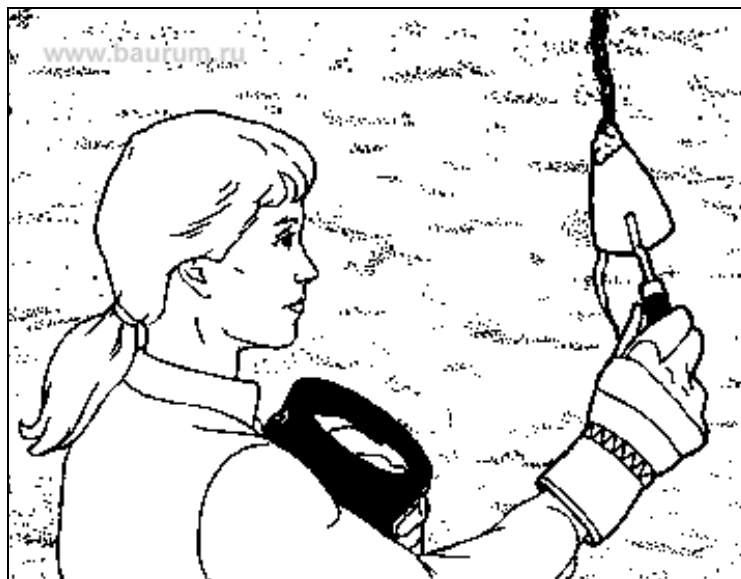


Рис. 3

Раствор растирают мастерком снизу вверх, плотно прижимая его к стене. Когда раствор затвердеет, но еще не схватится, его сравнивают с остальной штукатуркой, делают насечки кромкой мастерка и оставляют до полного затвердения (рис. 4).

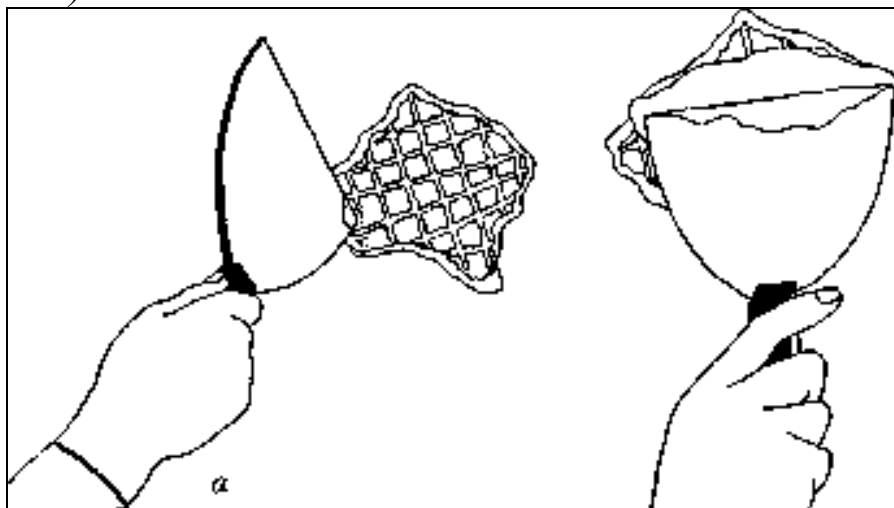


Рис. 4

а — нанесение первого слоя штукатурного материала;  
б — нанесение второго слоя

Помимо штукатурки в качестве ремонтного материала можно использовать стекловолокно. Заплата из стекловолокна представляет собой кусок плотной ткани, который накладывается или приклеивается на поверхность стены. Такая повязка стягивает трещины и, благодаря своей водонепроницаемости и некоторой эластичности, предотвращает дальнейшее разрушение. Обычно после заделки трещин стекловолокном поверхность окрашивают.

Для закрепления латки на ремонтируемую поверхность обычно наносят слой эпоксидной или полиэфирной смолы, смешанной с затвердителем, который необходимо добавлять к смоле, строго следуя инструкции изготовителя. Смешивают оба компонента до получения однородного состава, соблюдая осторожность, чтобы избежать образования воздушных пузырьков, которые могут ослабить действие смеси. Затем смесь наносят, покрывая не только трещину, но и небольшую площадь стены вокруг нее, и равномерно разглаживают кистью (рис. 5).

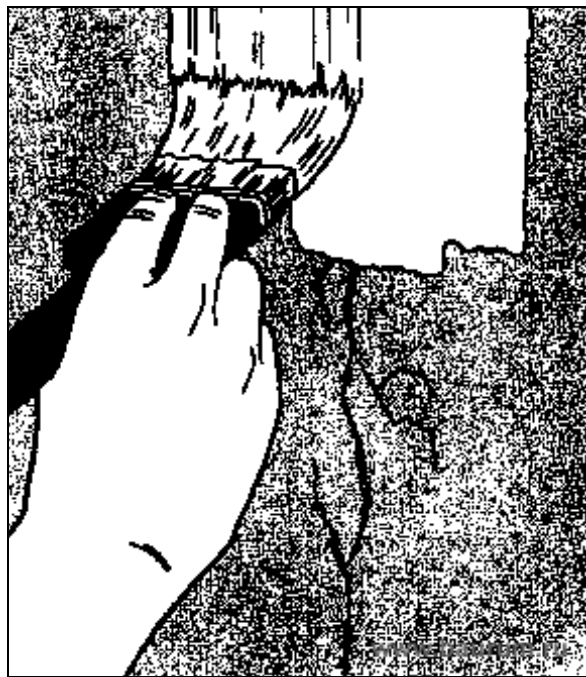


Рис. 5

Затем стекловолокно накладывают на трещину и разравнивают латку, используя небольшую штукатурную лопатку или изогнутый кусок пластика. Выравнивающий инструмент держат почти под прямым углом к стене по центру ткани и работают по направлению к концам, проводя инструментом по ткани и хорошо прижимая им ткань к смоле. Вогнутые края инструмента при движении вниз должны быть направлены вверх; при движении вверх инструмент необходимо перевернуть. После высыхания материала на стекловолокно наносят второй слой смолы и проводят по нему разглаживающим инструментом от центра к краям несколько раз, чтобы выровнять поверхность

(рис. 6). Углы заделывают следующим образом. После нанесения смеси смолы стеклоткань сворачивают и прижимают прямо в угол, а затем расправляют треугольным инструментом (рис. 7). Работу выполняют, двигаясь вверх и вниз, затем начинают разглаживать ткань от угла к краям с каждой стороны. Края очищают от смолы.

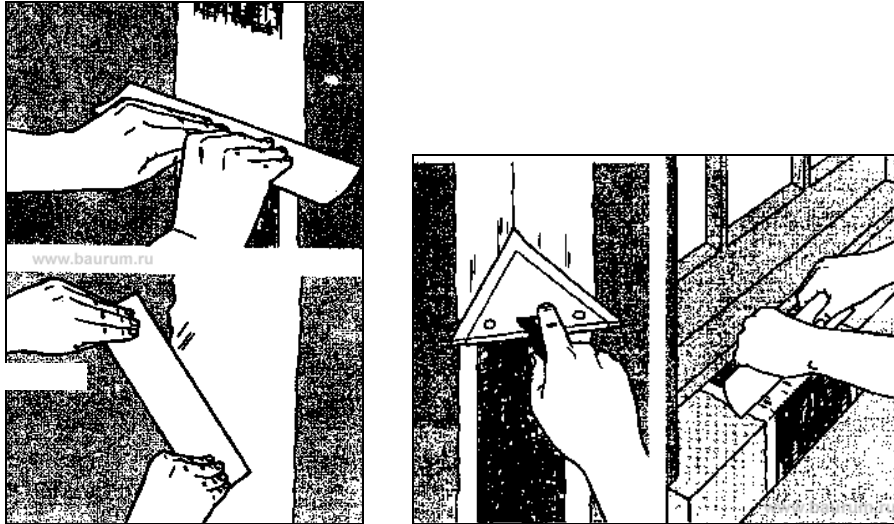


Рис. 6, 7

### Рекомендуемые по выполнению малярных работ

Малярные работы выполняются только после окончания строительно-монтажных работ, а также таких отделочных работ, как штукатурные и облицовочные.

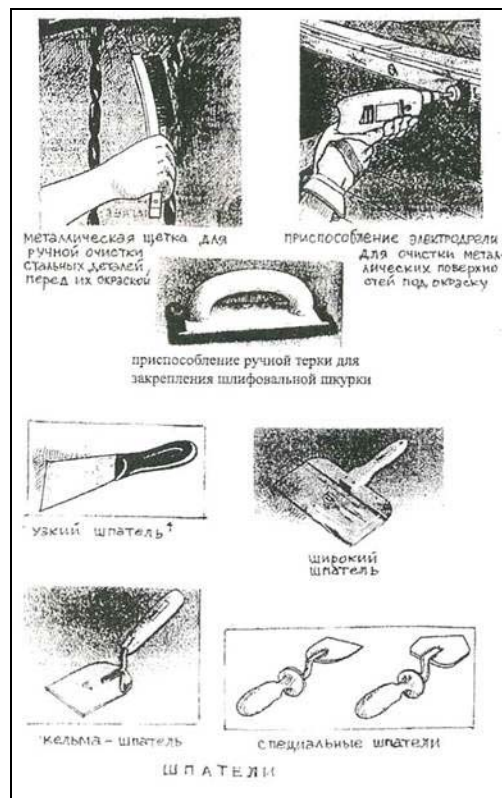


Рис. 1. Инструменты для подготовки поверхностей под окраску



*Начинают малярные работы с верхних этажей. Температура воздуха при этом не должна быть ниже + 8°C, а относительная влажность — не более 70%.*

*В состав малярных работ входят — подготовка поверхностей под окраску, сама окраска и отделка окрашенных поверхностей.*

### ***Подготовка поверхностей под окраску***

*Подготовка поверхностей под окраску — операция весьма трудоёмкая, но от неё во многом зависит качество окраски в целом. В неё входят: сглаживание оштукатуренной поверхности (любой поверхности вообще, например, деревянной), разрезка трещин, удаление сучков и засмолок деревянных поверхностей, очистка, подмазка, шпатлевка, шлифовка и грунтовка. Чем проще вид окраски, тем меньше операций при подготовке нужно выполнять.*

*Сплошное шпатлевание делают только при улучшенной и высококачественной окрасках. Толщина слоя шпатлёвки от 1 до 3 мм в зависимости от количества наносимых слоев. Процесс шпатлевки производится либо вручную, либо механизированным способом.*

*Шлифовку ведут пемзой или шлифовальной шкуркой на текстильной основе вручную или с помощью шлифовальной машинки. В качестве такого устройства может быть использована сверлильная машинка со специальной насадкой (см. рис. 1).*

### ***Окраска поверхностей***

*Окраска поверхностей осуществляется однородным малярным составом, цвет которого должен соответствовать утвержденным эталонам колерной книжки. Изготавливается малярный состав на малярной станции, специальном здании или помещении на строительной площадке.*

*Для производства малярных работ в зависимости от высоты помещений или фасадов зданий применяют либо стационарные, либо передвижные леса, различные подмости и люльки, а также стремянки и столики. Их устройство практически такое же, как и у тех, которые используются при штукатурных работах.*

ВИДЫ РАБОТ	ИНСТРУМЕНТ ИЛИ ПРИСПОСОБЛЕНИЕ
Побелка, Клеевая окраска	Маховая кисть и щетка робачонная, компрессорные малярные агрегаты
Мелочная, клеевая окраска стен, потолков и других больших поверхностей	Маховая кисть
Эмалевая или масляная окраска дверей, подоконников, откосов	Руками: круглой или плоской
Масляная окраска оконных перелетов, Нанесение линий (филёнок)	Филёночная кисть
Различные свежескрашенного слоя, Покрытие поверхности лаком	Флейц
Нанесение рисунка по трафарету	Трафаретная кисть
Снятие с окрашенной поверхности глянца, Разделка под «дерево»	Щетка-торцовка
Окраска водонепроницаемыми и другими составами плоских поверхностей больших размеров	Валики с меховыми и поролоновыми чехлами шириной 100 или 200 мм
Окраска балконов, труднодоступных мест стен, потолков	Пульверизатор, веерообразный флейц
Шпательная поверхность, Заделка трещин	Флейц



Рис. 2. Ручные инструменты и приспособления для окрашивания

В малярных работах применяют следующие виды инструмента— различные кисти и валики для ручного окрашивания; краскопульты и компрессорные агрегаты при механизированном способе нанесения красок на поверхности (см. рис. 2).

Любые окрасочные составы необходимо наносить тонким слоем. Если не удалось окрасить поверхность за 1 раз, то лучше повторить операцию.

Помимо обычной окраски существуют, так называемые декоративные малярные отделки — вытягивание филёнок, флейцевание, торцевание; отделка по трафарету; отделка под дерево; аэрографические отделки; покрытие лаками и др.

Вытягивание филёнок — окраска горизонтальных полос шириной 5... 30 мм для окаймления фриза. Отделка по трафаретам представляет собой нанесение повторяющегося орнамента на поверхность стен (иногда и потолков). Аэрография — способ нанесения на поверхность трафаретного рисунка краскораспылителем. Рисунок на поверхность можно нанести также и резиновым валиком, на котором вырезан соответствующий рельеф (см. рис. 3).

При фактурной окраске жидкую шпатлевку наносят на поверхность, а затем обрабатывают различным инструментом для придания той или иной фактуры (тиснение, борозды, штрихи и т. п.).

Покрытие лаками применяют для получения защитных покрытий металлических или деревянных поверхностей.

Качество окраски зависит от вида примененного инструмента и консистенции окрасочного состава. Их соответствие позволяет избежать напылов, подтёков, брызг, пузырей, следов волос кистей и др.

Наружные малярные работы должны проводиться только с лесов или люлек. При окраске крыши и других конструктивных элементов на высоте необходимо применение предохранительных поясов и других страховочных приспособлений.

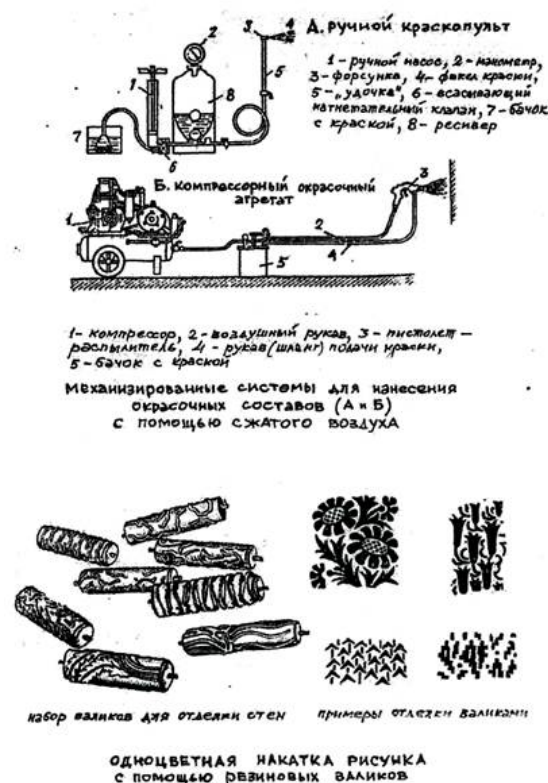


Рис. 3. Приспособления и механизмы для нанесения красок и рисунков на поверхности.

Внутреннюю окраску следует вести с подмостей или столиков с ограждением, если их высота более 1 м. Особые меры предосторожности необходимы при работе с пожароопасными составами, содержащими легколетучие вещества — бензин, бензол, толуол, ацетон и др.

❖ Экспертом зафиксированы уступы между смежными элементами готового покрытия полов и стен из керамической плитки величиной,

равной 3-6 мм, перепады толщины швов. Так же зафиксированы перепады в горизонтальной плоскости готового покрытия пола из керамической плитки до 6 мм (см. Приложение №1 фото 33, 34, 35, 36, 47, 48, 54, 55, 56, 57, 62, 63, 67, 68).

### Комментарий экспертизы:

При осмотре готового покрытия пола в виде облицовки керамической плиткой зафиксированы дефекты в виде уступов между смежными элементами готового покрытия величиной 2-3 мм, перепадов в горизонтальной плоскости готового покрытия пола из керамической плитки.

Необходимо отметить что, кладка плитки осуществлялась не на клеевой состав, а на цементно-песчаный раствор.

Выявленные дефекты являются следствием не соблюдения требований СНиП 3.04.01-87 «Изоляционные и отделочные покрытия», регламентирующего работы по устройству покрытия пола из керамических элементов (плиток):

*«Уступы между смежными изделиями покрытий из керамических, каменных, цементно-песчаных, мозаично-бетонных, шлакоситалловых плит не должны превышать 1 мм.»*

#### *Требования к готовому покрытию пола*

4.43. Основные требования, предъявляемые к готовым покрытиям пола, приведены в табл.25.

<i>Технические требования</i>	<i>Контроль (метод, объем, вид регистрации)</i>
<i>Отклонения поверхности покрытия от плоскости при проверке контрольной двухметровой рейкой не должны превышать, мм, для: <b>песчаных, мозаично-бетонных, асфальтобетонных, керамических, каменных, шлакоситалловых - 4</b></i>	<i>Измерительный, не менее девяти измерений на каждые 50-70 м<sup>2</sup> поверхности покрытия или в одном помещении меньшей площади, акт приемки</i>
<i>Уступы между смежными изделиями покрытий из штучных материалов не должны превышать для покрытий, мм: <b>из керамических, каменных, цементно-песчаных,</b></i>	<i>То же</i>

Технические требования	Контроль (метод, объем, вид регистрации)
<b>мозаично-бетонных, шлакоситалловых плит - 1</b> Уступы между покрытиями и элементами окаймления пола - 2 мм	Измерительный не менее девяти измерений на каждые 50-70 м <sup>2</sup> поверхности покрытия или в одном помещении меньшей площади, акт приемки

Согласно требованиям таблицы 15 СНиП 3.04.01-87 «Изоляционные и отделочные покрытия», предъявляемые к готовым отделочным покрытиям:

*«Поверхности, облицованные блоками, плитами и плитками из природного и естественного камня, должны удовлетворять следующим требованиям: горизонтальные и вертикальные швы облицовки должны быть однотипны, однорядны и равномерны по ширине».*

Согласно требованиям таблицы 13 СНиП 3.04.01-87 «Изоляционные и отделочные покрытия», при производстве облицовочных работ должны быть соблюдены требования:

Отклонения ширины шва облицовки: зеркальной, лощеной	±0,5	"
гранита и искусственного камня	±0,5	
мраморов	±0,5	
шлифованной, точечной, бугристой, бороздчатой	±1	
фактуры типа "скала"	±2	
керамическими, стеклокерамическими и другими изделиями (внутренней и наружной облицовки)	±0,5	

**Экспертное мнение:**

По мнению экспертизы, выявленные дефекты готового покрытия пола керамической плиткой образовались вследствие несоблюдения требований норм СНиП 3.04.01-87 «Изоляционные и отделочные покрытия» по устройству покрытий из керамических плиток.

**❖ Экспертом зафиксировано разрушение и отсутствие затирки швов, а также отслоения элементов покрытия пола и стен из керамической плитки (см. Приложение №1 фото 30, 32, 71, 72, 84, 88, 104).**

**Комментарий экспертизы:**

При осмотре готового покрытия пола зафиксировано разрушение и отсутствие затирки швов покрытия пола и стен из керамической плитка.

Выявленные дефекты являются следствием не соблюдения требований ВСН 9-94 «Инструкция по устройству полов в жилых и общественных зданиях» в соответствии с которой:

**«8.6. ТЕХНИЧЕСКИЕ ТРЕБОВАНИЯ К КАЧЕСТВУ ПОКРЫТИЙ ПОЛОВ**

*8.6.1. Покрытия должны быть ровными и горизонтальными (или соответствовать заданному уклону). Отклонения поверхности покрытия от плоскости при проверке контрольной двухметровой рейкой не должны превышать 4 мм.*

*8.6.2. Уступы между смежными плитами покрытий не должны превышать 1 мм.*

*8.6.3. Не должно быть трещин, выбоин и незаполненных швов. Отклонения швов покрытия от прямого направления не должны превышать 10 мм на 10 м длины ряда.*

*8.6.4. Отклонения от заданного уклона покрытий или горизонтали не должно превышать 0,2% соответствующего размера помещения, но не более 50 мм.*

***8.6.5. Отслоение покрытия от прослойки, определяемое простукиванием всей площади пола, не допускается.»***

**Экспертное мнение:**

По мнению экспертизы, выявленные дефекты готового покрытия пола из керамической плитки является следствием не соблюдения ВСН 9-94 «Инструкция по устройству полов в жилых и общественных зданиях».

### **Рекомендации по укладке плитки в жилом помещении.**

Укладка керамической плитки – это очень ответственный и важный этап в отделке квартир. Укладка плитки требует кропотливого труда и квалифицированного, от тщательности работы и искусности мастера зависит окончательный результат, который вы будете видеть потом многие годы. Именно поэтому важно понимать, что качественный и дорогой материал – это еще не все, что способно определить ваш интерьер. Если красивую плитку известной фирмы положить неаккуратно, то конечный результат будет выглядеть хуже, чем стена или пол, выложенные руками добросовестного мастера. Не экономьте на облицовке, доверьте укладку плитки специалистам, не считайте это бессмысленной тратой денег. Хорошие плиточники найдутся в любой серьезной ремонтно-строительной фирме. Только настоящие мастера сделают облицовку стен и пола качественно, с учетом специфики ваших стен и выбранного материала. Не доверяйте эту работу проходнякам! Результат останется у вас на многие годы и лучше один раз вложить средства на качественную работу, чем потом многие годы тратить время и силы на недоделки и скрытый брак, оставленные непрофессионалами. Расчет количества плитки

Для начала необходимо посчитать количество плитки, которое потребуется для облицовки помещения. Следует учитывать, что: длина ряда почти никогда не бывает кратной длине плитки, а значит ее придется резать. Также требуют резки плитки осложнения в стенах – карнизы, ниши, зоны около кранов и раковины и так далее скорее всего, часть плиток будет отбраковано, случайно расколото, неправильно обрезано несколько плиток должно остаться про запас для возможного ремонта

Поэтому для получения окончательного количества плитки необходимо прибавить 10-15% к расчетному числу. Этапы подготовительных и облицовочных работ

Облицовка плиткой – работа многопрофильная, требующая определенной последовательности действий и соблюдения определенных правил. Рассмотрим процесс укладки плитки на примере отделочных работ в обычной жилой квартире. Сразу стоит оговорить, что облицовку стен следует производить только после того, как уложена напольная плитка.

1. Очистка. Для начала необходимо очистить поверхность для облицовки от грязи, пыли, остатков старого клея, масел, краски, следов цемента и прочих помех для обеспечения хорошего сцепления плитки с поверхностью.

2. *Выравнивание.* Керамическая плитка укладывается на специальные клеящие составы или сухие смеси для плиточных работ. Для более прочного сцепления плитки и базовой поверхности, используйте выравнивающие смеси. Основание под плитку должно быть идеально ровным без пустот или раковин, иначе на этом месте плитка может рано или поздно лопнуть. Следует выровнять поверхность так, чтобы в результате разница уровней составляла не более 5 мм. Неровности легко найти с помощью длинной (около 2 метров) металлической или деревянной рейки, а затем нужно выровнять их с помощью специальных смесей. Большие «ямы» можно устранить с помощью обычного цементного раствора, более мелкие неровности устраняются шпаклевочными смесями и широким шпателем. Для получения идеально ровной стены можно обработать стену тонкой финишной шпаклевкой (это полезно если для укладки плитки будет использоваться плиточный клей, а не цементный раствор).

3. *Для напольной плитки: подстилающий слой.* Простого выравнивания стен недостаточно, если вы поставили цель сделать хороший и надежный кафельный пол. Керамическая плитка – весьма прочный материал, однако этого недостаточно: для оседания качественного напольного покрытия необходимо правильно устроить подстилающий слой – так называемую цементную стяжку. Подстилающий слой должен быть идеально ровным и хорошо держать плитку. Обязательно используйте уровень при выравнивании пола. Дайте хорошо высохнуть выравнивающей цементной стяжке – срок подсыхания должен быть не меньше 28 дней. Чтобы выяснить, готово ли цементное основание к работам по укладке керамической плитки, надо провести две небольшие борозды, пересекающиеся под углом в 60 градусов. Если на пересечении нет следов выкрашивания, то можно приступать к укладке плитки.

4. *Прочность стен.* Убедитесь, что ваши стены достаточно прочны, не крошатся и не оползают. Основание облицовки должно обладать достаточной несущей способностью.

5. *Грунтовка.* Если для облицовки планируется использование плиточного клея, необходимо перед работой загрунтовать стены, чтобы избежать впитывания клея в поверхность. Грунтовка укрепит и стабилизирует основание облицовки, усилит сцепление элементов стены. Это особенно важно, если стены сильно крошатся.

6. *Контрольная рейка.* С помощью уровня устанавливаем строго горизонтально металлическую или деревянную рейку таким образом, чтобы под ней осталось место для нижнего (цокольного) ряда плитки с учетом швов. Нижний ряд плитки будет уложен после того, как уложена напольная плитка.



Если на полу и стене используются плитки одинакового размера, рекомендуется выравнивать швы на стене и на полу. Повесьте посередине стены отвес, и по нему выравнивайте ряды. На полу тоже посередине натяните направляющий шнур параллельно стенам и по нему выравнивайте первый ряд.

7. Готовим клей. Сейчас на рынке существует большой выбор готовых сухих смесей для укладки плитки: цементные и полимерцементные смеси, а также различные клеи. Приготовить раствор несложно: следуйте инструкциям на упаковке. Для каждого плиточного клея могут быть свои специфические особенности приготовления, однако нужно следовать нескольким общим для всех них правилам. Некогда не лейте воду в сухую смесь, только наоборот: в нужное количество воды постепенно насыпайте порошок, постоянно и тщательно размешивая раствор. Приготовленного клея должно быть столько, чтобы полностью использовать его до момента отвердевания. В среднем на 25 кг. клея нужно около шести литров воды. Когда уже весь сухой клей введен в воду, не переставайте размешивать его еще в течение 5-7 минут до получения однородной массы. В клее не должно быть комков, сгустков и осадка.

Если по каким-либо причинам вы вместо клея собираетесь использовать цементно-песчаный раствор, то готовить его нужно так: цемент М400 или М 500 (1 часть), песок (3 или 4 части) смешайте и добавьте воду (около 0,5 части). Цемент будет надежнее, если вместо воды вы используете 3-5% водный раствор клея ПВА. Учтите, что цементный раствор с ПВА твердеет быстрее, чем водный, поэтому готовить его следует небольшими порциями.

8. Нанесение клея. Плиточный клей наносится на стену ровным слоем; равномерного распределения плиточного клея можно добиться с помощью шпателя или зубчатой терки. Выбор номера шпателя зависит от размера плитки, чем больше плитка, тем больше размеры зубьев шпателя. Контактный слой наносите, держа шпатель под углом 40-60 градусов, толщина слоя – 2-5 мм. Соблюдайте параллельность дорожек клея с направлением укладки. Не торопитесь нанести клей сразу на всю стену, ограничивайтесь площадью около 1 кв.м., так как клеящий раствор сохраняет свои свойства не более полчаса, а иногда всего лишь 10 минут (зависит от типа основания, состава клея, температуры воздуха, влажности и пр.). В ряде случаев удобнее нанести клей непосредственно на саму плитку. Если вы наносите клей на плитку, следите, чтобы плитка была равномерно покрыта клеем и чтобы не оставалось сухих участков. Соблюдайте осторожность: клей не должен попадать на лицевую сторону.

9. Подготовка плиток к укладке. Плитки должны быть очищены от упаковочного материала, парафина, который широко используется для предохранения от царапин во время транспортировки.

10. Облицовка стен плиткой всегда начинается снизу, но со второго ряда плиток. Первый, так называемый цокольный ряд, стеновых плиток кладется после облицовки пола. Нижний ряд настенных плиток скроет при случае неровный край пола: напольные плитки гораздо тверже, а значит обрезать их ровно гораздо сложнее. Между плитками следует оставлять место для шва. Чтобы швы были ровными и одинаковой толщины, по углам плитку следует устанавливать специальные крестики. Очень важна правильная выкладка керамической плитки. Для настенной облицовки швы не должны быть больше 2 мм, напольная облицовка предполагает швы не более 1,5 мм. Если плитка или керамогранит бесшовные, то ширина швов не должна превышать 1 мм. Вкладывайте плитки в слой раствора постепенно, выравнивая их при необходимости, слегка вдавливая. Хорошо также постукивать каждую плитку специальным резиновым молоточком, чтобы обеспечить максимально полный и равномерный контакт поверхностей. В процессе укладки нужно постоянно следить за ровностью укладки, для этого пользуйтесь уровнем. Следите за тем, чтобы не были нарушены углы, вертикаль и горизонталь, рисунок, схема укладки.

При распределении плиток естественно стремление оставить самые лучшие плитки на видных местах, а разрезанные или не очень хорошие поместить в малозаметных зонах. Наметьте карандашом несколько вертикалей, чтобы ориентироваться на них при укладке рядов и не сбиться с вертикали. Принципы распределения напольной плитки и керамогранита те же, что и для настенных плиток. Укладку напольных плиток начинайте от самого заметного угла в помещении, стараясь скрыть обрезанные плитки там, где это меньше бросается в глаза.

11. Резка плитки. Неизбежно, что часть плитки надо будет резать – на концах рядов возле стен, около раковины и смесителей, рядом с дверным проемом и на некоторых других участках. При необходимости разрезать плитку воспользуйтесь стеклорезом: сделайте надрез на глазурованной стороне плитки, потом легкими простукиваниями ослабьте зону вокруг надреза и резким ударом отколите плитку по намеченной линии. Еще лучше использовать специальный инструмент для резки плитки, особенно если вы работаете с высокопрочной напольной плиткой. Для вырезки круглых отверстий в плитке воспользуйтесь специальными кусачками, выкусывая отверстие миллиметр за миллиметром. Подойдет для этой цели также и дрель со специальной насадкой-фрезой или лобзик со специальной вольфрамовой пилой.

12. Цокольный ряд. Когда все ряды плитки выложены, приступайте к укладке нижнего ряда плиток. Учитывайте, что цокольный ряд укладывается последним с целью закрыть неровные края напольной облицовки. Поэтому приступать к этим работам нужно, когда пол уже готов.

13. Пауза. По завершении укладки плитки проверьте еще раз, не осталось ли на облицовке следов клея и в случае обнаружения удалите их, пока они не успели затвердеть. До полного затвердевания клей или цементного раствора подождите 24 часа или больше при необходимости.

14. Затирка. После того, как кладка подсохла, нужно приготовить затирочную смесь для заполнения швов. Для этого в емкость с водой засыпьте смесь, перемешайте и дайте постоять 5-10 минут, потом еще раз перемешайте. Затем заполните швы получившейся смесью с помощью шпателя. Используйте резиновый шпатель: во-первых, он более упругий, а значит позволит избежать неровностей в случае с рельефной плиткой. Во-вторых, металлическим шпателем вы рискуете поцарапать плитку. Удалите излишки затирки, после чего еще раз заполните швы. Швы могут быть от 0 до 20 мм, важно провести процедуру затирки очень аккуратно. С помощью специальных красителей вы можете подобрать любой оттенок.

Правильная обработка швов очень важна. Помимо эстетической роли (толщина шва, цвет, скрытие дефектов), шов компенсирует микроколебания поверхности, что особенно важно в новых домах или в просторных помещениях с большой площадью стен.

Замазка швов между напольными плитками производится по тем же принципам, что и для плиток стеновых. Заполнение раствором швов между напольными плитками и следующие этапы очистки являются аналогичными, как и для стеновых плиток.

15. Очистка. Примерно через 15-30 минут снимите лишний раствор влажной губкой с большими порами. Через час фланелевой тряпкой протрите кафель начисто.

16. Силиконовый герметик. В помещениях с повышенной влажностью, например ванной комнаты, следует дополнительно обработать зазор между полом и стеной специальным силиконовым уплотнителем. Для создания герметичного шва подойдет силиконовая уплотняющая масса. Делается это так. Силиконовую массу щедро нанесите на шов, затем увлажните ее мыльной водой с помощью опрыскивателя. Это делается затем, чтобы впоследствии можно было легко удалить лишний материал. Силикон продавливается внутрь шва, насколько это будет возможно, а его остатки удаляются специальным инструментом, который придает шву нужную форму и удаля-

ет остатки силикона с прилегающих поверхностей. Советы для правильной укладки плитки

*И наконец несколько важных советов, следуя которым вы сможете избежать случайных ошибок.*

*Производите все работы при хорошем освещении и на свежую голову. Это поможет избежать вам помарок: перевернутых плиток, нарушения рисунка, отклонений от вертикали или горизонтали, неровных швов, кривых линий обрезки, бракованных и сколотых плиток, и пр.*

*Соблюдайте рекомендации производителей, указанные на упаковках сопутствующих материалов: клея, затирок, наполнителей, инструментов и т.д.*

*Никогда не укладывайте плитку, если температура в помещении не соответствует пределам, указанным производителем для данного материала. Недопустима укладка плитки при температуре ниже +5 градусов Цельсия. Именно поэтому любые наружные отделочные работы (облицовка подъезда или стен крыльца) производятся только в теплое время года.*

*В случае укладки напольных плиток на системах отопления с обогреваемым полом, следует применять специальный клеевой раствор. Он характеризуется повышенным сцеплением с основанием и эластичностью, а также - что очень важно - выравнивает напряжение основания, вызванное разницей температур. Внимание! Нельзя укладывать плитки при включённом отоплении с обогреваемым полом. Нельзя включать отопление до полного "схватывания" клеевого раствора.*

### 3. Определение объемов работ

В результате проведенной экспертизы установлены объемы не выполненных работ, а также работ, осуществление которых необходимо для устранения выявленных дефектов и недостатков, допущенных Подрядчиком при производстве работ по окраске стен и потолков, а также при устройстве покрытия пола из керамической плитки.

#### Объемы не выполненных работ

Таблица №1

№ п/п	ВИДЫ РАБОТ	ЕД. ИЗМ.	КОЛИЧЕСТВО
<b>Секция А. Количество этажей - 15</b>			
<b>Стены</b>			
	Выравнивание стен	м2	Выполнено в полном объеме



	Шпатлевка поверхности стен	м2	Выполнено в полном объеме
	Окрашивание водоэмульсионными составами поверхности стен	м2	Выполнено в полном объеме
<b>Проемы</b>			
	Выравнивание откосов	м2	Выполнено в полном объеме
	Окрашивание водоэмульсионными составами поверхности откосов	м2	Выполнено в полном объеме
<b>Потолки</b>			
	Выравнивание потолков	м2	Выполнено в полном объеме
	Шпатлевка поверхности потолков	м2	Выполнено в полном объеме
	Окрашивание водоэмульсионными составами поверхности потолков	м2	Выполнено в полном объеме
<b>Полы</b>			
	Устройство покрытия пола из керамической плитки	м2	Выполнено в полном объеме
<b>Секция Б. Количество этажей - 16</b>			
<b>Стены</b>			
	Выравнивание стен	м2	Выполнено в полном объеме
	Шпатлевка поверхности стен	м2	Выполнено в полном объеме
	Окрашивание водоэмульсионными составами поверхности стен	м2	Выполнено в полном объеме
<b>Проемы</b>			
	Выравнивание откосов	м2	Выполнено в полном объеме
	Окрашивание водоэмульсионными составами поверхности откосов	м2	Выполнено в полном объеме
<b>Потолки</b>			
	Выравнивание потолков	м2	Выполнено в полном объеме
	Шпатлевка поверхности потолков	м2	Выполнено в полном объеме
	Окрашивание водоэмульсионными составами поверхности потолков	м2	Выполнено в полном объеме
<b>Полы</b>			
	Устройство покрытия пола из керамической плитки	м2	Выполнено в полном объеме
<b>Секция В. Количество этажей - 17</b>			
<b>Стены</b>			
	Выравнивание стен	м2	3680м2
	Шпатлевка поверхности стен	м2	
	Окрашивание водоэмульсионными составами по-	м2	



	верхности стен		
<b>Проемы</b>			
	Выравнивание откосов	м2	8,2
	Окрашивание водоэмульсионными составами поверхности откосов	м2	8,2
<b>Потолки</b>			
	Выравнивание потолков	м2	1088м2
	Шпатлевка поверхности потолков	м2	
	Окрашивание водоэмульсионными составами поверхности потолков	м2	
<b>Полы</b>			
	Устройство покрытия пола из керамической плитки	м2	912м2
<b>Секция Г. Количество этажей - 17</b>			
<b>Стены</b>			
	Выравнивание стен	м2	1610м2
	Шпатлевка поверхности стен	м2	
	Окрашивание водоэмульсионными составами поверхности стен	м2	
<b>Проемы</b>			
	Выравнивание откосов	м2	57,4
	Окрашивание водоэмульсионными составами поверхности откосов	м2	57,4
<b>Потолки</b>			
	Выравнивание потолков	м2	476м2
	Шпатлевка поверхности потолков	м2	
	Окрашивание водоэмульсионными составами поверхности потолков	м2	
<b>Полы</b>			
	Устройство покрытия пола из керамической плитки	м2	399м2

### Объемы работ по устранению выявленных дефектов

Таблица № 2

№ п/п	ВИДЫ РАБОТ	ЕД. ИЗМ.	КОЛИЧЕСТВО
<b>Секция А. Количество этажей - 15</b>			
<b>Стены</b>			
	Выравнивание стен	м2	2208
	Шпатлевка поверхности стен	м2	
	Окрашивание водоэмульсионными составами поверхности стен	м2	
<b>Проемы</b>			
	Выравнивание откосов	м2	123
	Окрашивание водоэмульсионными составами поверхности откосов	м2	123



<b>Потолки</b>			
	Выравнивание потолков гипсовой штукатуркой	м2	816
	Шпатлевка поверхности потолков	м2	
	Окрашивание водоэмульсионными составами поверхности потолков	м2	
<b>Полы</b>			
	Замена отдельных плиток покрытия пола из керамической плитки	м2	129,6
	Затирка плиточных швов	м2	
<b>Секция Б. Количество этажей - 16</b>			
<b>Стены</b>			
	Выравнивание стен	м2	2760
	Шпатлевка поверхности стен	м2	
	Окрашивание водоэмульсионными составами поверхности стен	м2	
<b>Проемы</b>			
	Выравнивание откосов	м2	131,2
	Окрашивание водоэмульсионными составами поверхности откосов	м2	131,2
<b>Потолки</b>			
	Выравнивание потолков	м2	870
	Шпатлевка поверхности потолков	м2	
	Окрашивание водоэмульсионными составами поверхности потолков	м2	
<b>Полы</b>			
	Замена отдельных плиток покрытия пола из керамической плитки	м2	146,0
	Затирка плиточных швов	м2	
<b>Секция В. Количество этажей - 17</b>			
<b>Стены</b>			
	Выравнивание стен	м2	115
	Шпатлевка поверхности стен	м2	
	Окрашивание водоэмульсионными составами поверхности стен	м2	
<b>Проемы</b>			
	Выравнивание откосов	м2	8,2
	Окрашивание водоэмульсионными составами поверхности откосов	м2	8,2
<b>Потолки</b>			
	Выравнивание потолков	м2	68
	Шпатлевка поверхности потолков	м2	
	Окрашивание водоэмульсионными составами поверхности потолков	м2	
<b>Полы</b>			
	Замена отдельных плиток покрытия пола из керамической плитки	м2	11,4

Затирка плиточных швов	м2	
<b>Секция Г. Количество этажей – 17</b>		
<b>Стены</b>		
Выравнивание стен	м2	1840
Окрашивание водоэмульсионными составами поверхности стен	м2	
<b>Проемы</b>		
Выравнивание откосов	м2	57,4
Окрашивание водоэмульсионными составами поверхности откосов	м2	57,4
<b>Потолки</b>		
Выравнивание потолков	м2	544
Окрашивание водоэмульсионными составами поверхности потолков	м2	
<b>Полы</b>		
Замена отдельных плиток покрытия пола из керамической плитки	м2	91,2
Затирка плиточных швов	м2	

## 4. ЗАКЛЮЧЕНИЕ

### Вопросы, поставленные перед экспертизой (цель экспертизы):

Определение качества выполненных работ по окраске стен и потолков, а также устройства покрытия пола из керамической плитки в 15-16-17-и этажном, 8-и секционном жилом доме в секциях А, Б, В, Г в местах общего пользования.

### Ответ экспертизы:

В результате проведенной экспертизы установлено следующее:

- ❖ зафиксированы дефекты покраски стен и потолков в виде просвечивания нижележащих слоев краски, пятен, наплывов. Данный дефект является нарушением требований СНиП 3.04.01-87 «Изоляционные и отделочные покрытия», табл.15;
- ❖ зафиксированы отклонения плоскостей поверхности стен. Данный дефект является нарушением требований штукатурных работ и требований СНиП 3.04.01-87 «Изоляционные и отделочные покрытия», табл. 15;
- ❖ зафиксированы отклонения плоскостей поверхности стен. Данный дефект является нарушением требований СНиП 3.04.01-87 «Изоляционные и отделочные покрытия», табл.9;



- ❖ зафиксированы трещины и сколы на поверхности стен и потолков. Данные дефекты являются нарушением требований СНиП 3.04.01-87 «Изоляционные и отделочные покрытия» п. 3.6.;
- ❖ зафиксированы дефекты в виде уступов между смежными элементами готового покрытия величиной 2-3 мм, перепадов в горизонтальной плоскости готового покрытия пола из керамической плитки. Выявленные дефекты являются следствием не соблюдения требований СНиП 3.04.01-87 «Изоляционные и отделочные покрытия» табл. 25.;
- ❖ зафиксировано разрушение и отсутствие затирки швов покрытия пола и стен из керамической плитки. Выявленные дефекты являются следствием не соблюдения требований ВСН 9-94 «Инструкция по устройству полов в жилых и общественных зданиях» п. 8.6;
- ❖ выявлены объем не выполненных работ составляющие:

#### Секция А:

- стены - выполнено в полном объеме, но имеются множественные дефекты;
- проемы - выполнено в полном объеме, но имеются множественные дефекты;
- потолки - выполнено в полном объеме, но имеются множественные дефекты;
- полы – выполнено в полном объеме на имеются множественные дефекты.

#### Секция Б:

- стены - выполнено в полном объеме, но имеются множественные дефекты;
- проемы - выполнено в полном объеме, но имеются множественные дефекты;
- потолки - выполнено в полном объеме, но имеются множественные дефекты;
- полы – выполнено в полном объеме на имеются множественные дефекты.

#### Секция В:

- стены – 3680м<sup>2</sup>;
- проемы – 8,2м<sup>2</sup>;
- потолки – 1088м<sup>2</sup>;
- полы – 912м<sup>2</sup>.

## Секция Г:

- стены – 1610м<sup>2</sup>;
- проемы – 57,4м<sup>2</sup>;
- потолки – 476м<sup>2</sup>;
- полы – 399м<sup>2</sup>.

- ❖ выявлены объемы работ, выполненные с дефектами:

## Секция А:

- стены – 2208м<sup>2</sup>;
- проемы – 123м<sup>2</sup>;
- потолки – 816м<sup>2</sup>;
- полы – 129,6м<sup>2</sup>.

## Секция Б:

- стены – 2760м<sup>2</sup>;
- проемы – 131,2м<sup>2</sup>;
- потолки – 870м<sup>2</sup>;
- полы – 146,0м<sup>2</sup>.

## Секция В:

- стены – 115м<sup>2</sup>;
- проемы – 8,2м<sup>2</sup>;
- потолки – 68м<sup>2</sup>;
- полы – 11,4м<sup>2</sup>.

## Секция Г:

- стены – 1840м<sup>2</sup>;
- проемы – 57,4м<sup>2</sup>;
- потолки – 544м<sup>2</sup>;
- полы – 91,2м<sup>2</sup>.

- ❖ Стоимость не выполненных работ составляет 7 456 212 рублей 56 копеек.
- ❖ Стоимость работ по устранению выявленных дефектов составляет 10 383 491 рублей 09 копеек.

## Выводы

**В результате проведенной экспертизы установлено что, работы по окраске стен и потолков, а также по устройству покрытия пола из керамической плитки выполнены не надлежащего качества и не в полном объеме.**

**Стоимость не выполненных работ составляет: 7 456 212 рублей 56 копеек.**

**Стоимость работ по устранению выявленных дефектов составляет 10 383 491 рублей 09 копеек.**

Эксперт ООО «ТехСтройЭкспертиза» \_\_\_\_\_ (ФИО эксперта)  
(подпись эксперта)

## ПРИЛОЖЕНИЯ:

1. Приложение №1 – Фототаблица на 24 (двадцати четырех) листах;
2. Приложение №2 – Локальная смета №1 на 14 (четырнадцати) листах, локальная смета №2 на 6 (шести) листах.



Фото 1



Фото 2



Фото 3



Фото 4



Фото 5



Фото 6



Фото 7



Фото 8



Фото 9



Фото 10



Фото 11



Фото 12



Фото 13



Фото 14



Фото 15



Фото 16



Фото 17



Фото 18



Фото 19



Фото 20



Фото 21

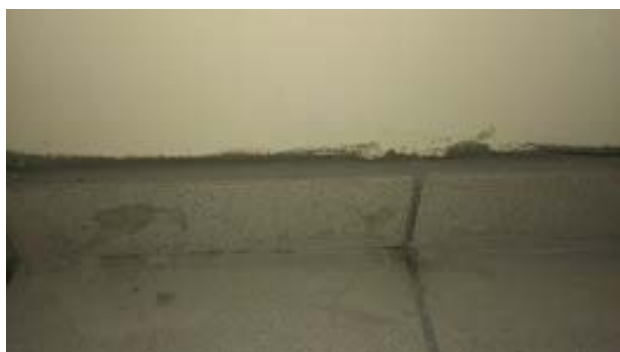


Фото 22





Фото 23



Фото 24

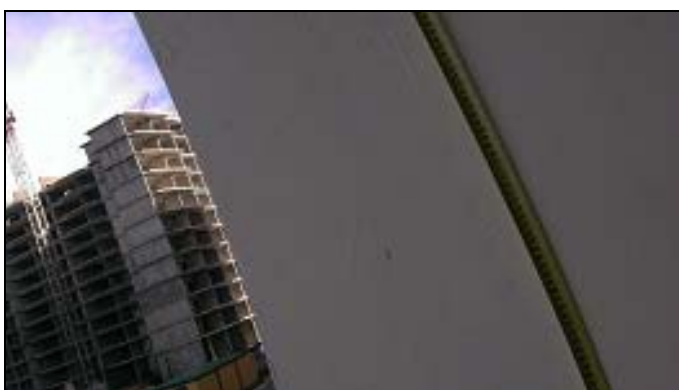


Фото 25



Фото 26



Фото 27



Фото 28



Фото 29



Фото 30



Фото 31



Фото 32



Фото 33



Фото 34



Фото 35



Фото 36



Фото 37



Фото 38



Фото 39



Фото 40



Фото 41



Фото 42



Фото 43



Фото 44



Фото 45



Фото 46



Фото 47



Фото 48



Фото 49



Фото 50



Фото 51



Фото 52



Фото 53



Фото 54



Фото 55



Фото 56



Фото 57



Фото 58



Фото 59



Фото 60



Фото 61



Фото 62



Фото 63



Фото 64



Фото 65



Фото 66



Фото 67



Фото 68



Фото 69



Фото 70



Фото 71



Фото 72





Фото 73



Фото 74



Фото 75



Фото 76



Фото 77



Фото 78



Фото 79



Фото 80



Фото 81



Фото 82



Фото 83



Фото 84



Фото 85



Фото 86



Фото 87



Фото 88



Фото 89



Фото 90



Фото 91



Фото 92



Фото 93



Фото 94



Фото 95



Фото 96



Фото 97



Фото 98



Фото 99



Фото 100



Фото 101



Фото 102



Фото 103



Фото 104



Фото 105



Фото 106



Фото 107



Фото 108



Фото 109



Фото 110



Фото 111



Фото 112



Фото 113



Фото 114



Фото 115



Фото 116



Фото 117



Фото 118



Фото 119



Фото 120





Фото 121



Фото 122



Фото 123



Фото 124



Фото 125



Фото 126



Фото 127

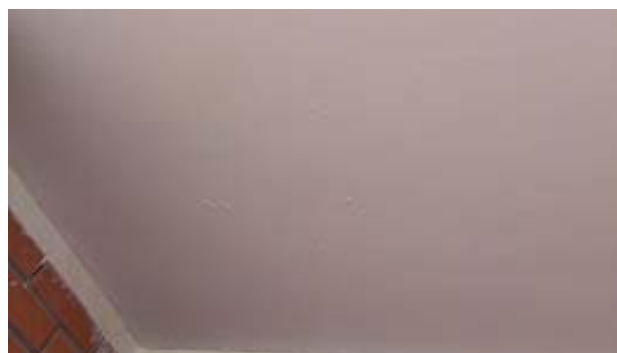


Фото 128



Фото 129



Фото 130



Фото 131



Фото 132



Фото 133

Наименование стройки:

## Локальный сметный расчет № 1 на устранение дефектов отделки мест общего пользования

Основание: **Экспертное обследование**

Сметная стоимость	<b>10383,491</b>	тыс.руб.
Нормативная трудоемкость	<b>18573</b>	чел.час.
Сметная заработная плата	<b>3085,258</b>	тыс.руб.

Составлен(а) в уровне цен на **август 2013 г.**

№пп	Шифр, номера нормативов и коды ресурсов	Наименование работ и затрат	Ед. изм.	Кол-во единиц	Цена на единицу измерения, руб.	Поправочные коэффициенты	Коэффициенты пересчета, номер	ВСЕГО затрат, руб.	Справ.
									ЗТР, всего чел-ч
1	2	3	4	5	6	7	8	9	10

**1. СЕКЦИЯ А****1.1. ПОЛЫ**

1	P57-15-1	Смена керамических плиток в полах: до 10 шт. ЗП ЭМ в т.ч. ЗПМ MP	100 плиток	14,40			P57-15-1		
					104,92	1,00	18,36	27739,17	
					5,92	1,00	6,79	578,83	
					0,58	1,00	18,36	(153,34)	
					5,32	1,00	6,04	462,71	
	1019057-110	<i>Керамический гранит неполированный, толщ. 8 мм, разм. 300X300 мм, цвета: светло-бежевый; бежевый</i>		136,08	102,68	1,00	6,04	84395,07	
		НР от ФОТ	%	68				18966,91	
		СП от ФОТ	%	54				15061,96	
		ЗТР	чел-ч	12,30		1,00			177,12
<b>Всего по позиции</b>								<b>147204,65</b>	10222,55
2	P61-26-1 (Прим)	Затирка плиточных швов внутренних помещений	100 м2 перетертой поверхности	6,48			P61-26-1		
					242,52	1,00	18,36	28853,28	
					3,13	1,00	9,15	185,58	
					1,16	1,00	18,36	(138,01)	
					0,00	1,00	4,98	0,00	
	4029111-012	<i>Смеси сухие для заделки швов, марка ATLAS 1, до 6 мм (ATLAS, польша)</i>	кг	324,00	25,36	1,00		8216,64	
		НР от ФОТ	%	67				19424,16	
		СП от ФОТ	%	40				11596,52	
		ЗТР	чел-ч	28,07		1,00			181,89
<b>Всего по позиции</b>								<b>68276,18</b>	10536,45
<b>Итого по подразделу</b>								<b>215480,83</b>	



1	2	3	4	5	6	7	8	9	10
---	---	---	---	---	---	---	---	---	----

**1.2. СТЕНЫ**

3	P61-27-2	Насечка под штукатурку поверхностей стен, перегородок, прямоугольных столбов, колонн, пилястр и криволинейных поверхностей большого радиуса: по бетону	100 м2 поверхности	22,08			P61-27-2		
		ЗП			455,91	1,00	18,36	184820,81	
		ЭМ			275,56	1,00	11,85	72099,72	
		в т.ч. ЗПМ			57,64	1,00	18,36	(23366,61)	
		МР			0,00	1,00	0,00	0,00	
		НР от ФОТ	%	67				139485,57	
		СП от ФОТ	%	40				83274,97	
		<i>ЗТР</i>	<i>чел-ч</i>	<i>57,42</i>		<i>1,00</i>			<i>1267,83</i>
<b>Всего по позиции</b>								<b>479681,07</b>	<b>21724,69</b>
4	P61-1-9	Сплошное выравнивание штукатурки внутри здания (однослойная штукатурка) сухой растворной смесью толщиной до 10 мм для последующей окраски или оклейки обоями: стен	100 м2 поверхности	22,08			P61-1-9		
		ЗП			720,29	1,00	18,36	291997,50	
		ЭМ			32,24	1,00	9,81	6983,34	
		в т.ч. ЗПМ			19,82	1,00	18,36	(8034,81)	
		МР			114,54	1,00	2,59	6550,22	
	4020077	<i>Смесь штукатурная "Ротбанд", КНАУФ</i>	<i>кг</i>	<i>21196,80</i>	<i>2,09</i>	<i>1,00</i>	<i>5,64</i>	<i>249859,40</i>	
		НР от ФОТ	%	67				201021,65	
		СП от ФОТ	%	40				120012,92	
		<i>ЗТР</i>	<i>чел-ч</i>	<i>73,80</i>		<i>1,00</i>			<i>1629,50</i>
<b>Всего по позиции</b>								<b>876425,03</b>	<b>39693,16</b>
5	E15-04-005-03 МДС35 п.4.7	Окраска поливинилацетатными вододисперсионными составами улучшенная: по штукатурке стен	100 м2 окрашиваемой поверхности	22,08			E15-04-005-03		
		ЗП			384,81	1,15	18,36	179397,31	
		ЭМ			13,70	1,25	6,08	2298,97	
		в т.ч. ЗПМ			0,23	1,25	18,36	(116,55)	
		МР			1802,26	1,00	2,61	103862,08	
		НР от ФОТ	%	80				143611,09	
		СП от ФОТ	%	37				66420,13	
		<i>ЗТР</i>	<i>чел-ч</i>	<i>42,90</i>		<i>1,15</i>			<i>1089,32</i>
<b>Всего по позиции</b>								<b>495589,58</b>	<b>22445,18</b>
<b>Итого по подразделу</b>								<b>1851695,68</b>	

**1.3. ПРОЕМЫ**

6	P61-27-4	Насечка под штукатурку поверхностей потолков, лестничных маршей, цилиндрических колонн, балок, карнизов, откосов и других мелких поверхностей: по бетону	100 м2 поверхности	1,23			P61-27-4		
		ЗП			557,23	1,00	18,36	12583,81	



1	2	3	4	5	6	7	8	9	10
		ЭМ			333,74	1,00	11,85	4864,43	
		в т.ч. ЗПМ			69,82	1,00	18,36	(1576,73)	
		МР			0,00	1,00	0,00	0,00	
		НР от ФОТ	%	67				9487,56	
		СП от ФОТ	%	40				5664,22	
		ЗТР	чел-ч	70,18		1,00			86,32
<b>Всего по позиции</b>								<b>32600,02</b>	26504,08
7	P61-1-11	Сплошное выравнивание штукатурки внутри здания (однослойная штукатурка) сухой растворной смесью толщиной до 10 мм для последующей окраски или оклейки обоями: оконных и дверных откосов плоских	100 м2 поверхн ости	1,23			P61-1-11		
		ЗП			1352,02	1,00	18,36	30532,40	
		ЭМ			46,00	1,00	9,96	563,54	
		в т.ч. ЗПМ			31,00	1,00	18,36	(700,07)	
		МР			206,13	1,00	2,59	656,67	
	4020077	Смесь штукатурная "Ротбанд", КНАУФ	кг	2091,00	2,09	1,00	5,64	24647,87	
		НР от ФОТ	%	67				20925,75	
		СП от ФОТ	%	40				12492,99	
		ЗТР	чел-ч	130,63		1,00			160,67
<b>Всего по позиции</b>								<b>89819,22</b>	73023,76
8	E15-04-005-03 МДС35 п.4.7	Окраска поливинилацетатными водоземulsionными составами улучшенная: по штукатурке откосов	100 м2 окрашив аемой поверхн ости	1,23			E15-04-005-03		
		ЗП			384,81	1,15	18,36	9993,60	
		ЭМ			13,70	1,25	6,08	128,07	
		в т.ч. ЗПМ			0,23	1,25	18,36	(6,49)	
		МР			1802,26	1,00	2,61	5785,80	
		НР от ФОТ	%	80				8000,07	
		СП от ФОТ	%	37				3700,03	
		ЗТР	чел-ч	42,90		1,15			60,68
<b>Всего по позиции</b>								<b>27607,57</b>	22445,18
<b>Итого по подразделу</b>								<b>150026,81</b>	
<b>1.4. ПОТОЛКИ</b>									
9	P61-27-3	Насечка под штукатурку поверхностей потолков, лестничных маршей, цилиндрических колонн, балок, карнизов и других мелких поверхностей: по кирпичу	100 м2 поверхн ости	8,16			P61-27-3		
		ЗП			313,15	1,00	18,36	46915,38	
		ЭМ			183,22	1,00	11,85	17716,64	
		в т.ч. ЗПМ			38,33	1,00	18,36	(5742,51)	
		МР			0,00	1,00	0,00	0,00	
		НР от ФОТ	%	67				35280,79	
		СП от ФОТ	%	40				21063,16	
		ЗТР	чел-ч	39,44		1,00			321,83
<b>Всего по позиции</b>								<b>120975,97</b>	14825,49



1	2	3	4	5	6	7	8	9	10
10	P61-1-10	Сплошное выравнивание штукатурки внутри здания (однослойная штукатурка) сухой растворной смесью толщиной до 10 мм для последующей окраски или оклейки обоями: потолков	100 м2 поверхн ости	8,16			P61-10		
		ЗП			916,45	1,00	18,36	137300,34	
		ЭМ			35,21	1,00	9,85	2830,04	
		в т.ч. ЗПМ			22,23	1,00	18,36	(3330,45)	
		МР			126,11	1,00	2,59	2665,26	
	4020077	Смесь штукатурная "Ротбанд", КНАУФ	кг	7833,60	2,09	1,00	5,64	92339,34	
		НР от ФОТ	%	67				94222,63	
		СП от ФОТ	%	40				56252,32	
		ЗТР	чел-ч	89,76		1,00			732,44

**Всего по позиции****385609,93 47256,12**

11	E15-04-005-04 МДС35 п.4.7	Окраска поливинилацетатными вододисперсионными составами улучшенная: по штукатурке потолков	100 м2 окрашив аемой поверхн ости	8,16			E15-04-005-04		
		ЗП			483,48	1,15	18,36	83298,89	
		ЭМ			14,57	1,25	6,07	902,09	
		в т.ч. ЗПМ			0,23	1,25	18,36	(43,07)	
		МР			1912,33	1,00	2,62	40884,09	
		НР от ФОТ	%	80				66673,57	
		СП от ФОТ	%	37				30836,53	
		ЗТР	чел-ч	53,90		1,15			505,80

**Всего по позиции****222595,17 27278,82****Итого по подразделу****729181,07****Итого по разделу****2946384,39****НДС, %**

18,00

530349,19

**Итого по разделу****3476733,58****2. СЕКЦИЯ Б****2.1. ПОЛЫ**

12	P57-15-1	Смена керамических плиток в полах: до 10 шт.	100 плиток	16,22			P57-15-1		
		ЗП			104,92	1,00	18,36	31245,09	
		ЭМ			5,92	1,00	6,79	651,99	
		в т.ч. ЗПМ			0,58	1,00	18,36	(172,72)	
		МР			5,32	1,00	6,04	521,19	
	1019057-110	Керамический гранит неполированный, толщ. 8 мм, разм. 300X300 мм, цвета: светло-бежевый; бежевый		153,279	102,68	1,00	6,04	95061,67	
		НР от ФОТ	%	68				21364,11	
		СП от ФОТ	%	54				16965,62	
		ЗТР	чел-ч	12,30		1,00			199,51

**Всего по позиции****165809,67 10222,54**

1	2	3	4	5	6	7	8	9	10
13	P61-26-1 (Прим)	Затирка плиточных швов внутренних помещений	100 м2 перетертой поверхности	7,30			P61-26-1		
		ЗП			242,52	1,00	18,36	32504,47	
		ЭМ			3,13	1,00	9,15	209,07	
		в т.ч. ЗПМ			1,16	1,00	18,36	(155,47)	
		МР			0,00	1,00	4,98	0,00	
	4029111-012	Смеси сухие для заделки швов, марка ATLAS 1, до 6 мм (ATLAS, польша)	кг	365,00	25,36	1,00		9256,40	
		НР от ФОТ	%	67				21882,16	
		СП от ФОТ	%	40				13063,98	
		ЗТР	чел-ч	28,07		1,00			204,91
<b>Всего по позиции</b>								<b>76916,08</b>	10536,45
<b>Итого по подразделу</b>								<b>242725,75</b>	

**2.2. СТЕНЫ**

14	P61-27-2	Насечка под штукатурку поверхностей стен, перегородок, прямоугольных столбов, колонн, пилястр и криволинейных поверхностей большого радиуса: по бетону	100 м2 поверхности	27,60			P61-27-2		
		ЗП			455,91	1,00	18,36	231026,01	
		ЭМ			275,56	1,00	11,85	90124,65	
		в т.ч. ЗПМ			57,64	1,00	18,36	(29208,26)	
		МР			0,00	1,00	0,00	0,00	
		НР от ФОТ	%	67				174356,96	
		СП от ФОТ	%	40				104093,71	
		ЗТР	чел-ч	57,42		1,00			1584,79
<b>Всего по позиции</b>								<b>599601,33</b>	21724,69

15	P61-1-9	Сплошное выравнивание штукатурки внутри здания (однослойная штукатурка) сухой растворной смесью толщиной до 10 мм для последующей окраски или оклейки обоями: стен	100 м2 поверхности	27,60			P61-1-9		
		ЗП			720,29	1,00	18,36	364996,87	
		ЭМ			32,24	1,00	9,81	8729,17	
		в т.ч. ЗПМ			19,82	1,00	18,36	(10043,51)	
		МР			114,54	1,00	2,59	8187,78	
	4020077	Смесь штукатурная "Ротбанд", КНАУФ	кг	26496,00	2,09	1,00	5,64	312324,25	
		НР от ФОТ	%	67				251277,05	
		СП от ФОТ	%	40				150016,15	
		ЗТР	чел-ч	73,80		1,00			2036,88
<b>Всего по позиции</b>								<b>1095531,27</b>	39693,16

16	E15-04-005-03 МДС35 п.4.7	Окраска поливинилацетатными вододисперсионными составами улучшенная: по штукатурке стен	100 м2 окрашиваемой поверхности	27,60			E15-04-005-03		
		ЗП			384,81	1,15	18,36	224246,64	
		ЭМ			13,70	1,25	6,08	2873,71	





1	2	3	4	5	6	7	8	9	10
		в т.ч. ЗПМ			0,23	1,25	18,36	(145,69)	
		МР			1802,26	1,00	2,61	129827,60	
		НР от ФОТ	%	80				179513,86	
		СП от ФОТ	%	37				83025,16	
		<i>ЗТР</i>	<i>чел-ч</i>	42,90		1,15			1361,65
<b>Всего по позиции</b>								<b>619486,97</b>	22445,18
<b>Итого по подразделу</b>								<b>2314619,57</b>	
<b>2.3. ПРОЕМЫ</b>									
17	P61-27-4	Насечка под штукатурку поверхностей потолков, лестничных маршей, цилиндрических колонн, балок, карнизов, откосов и других мелких поверхностей: по бетону	100 м2 поверхн ости	1,312			P61-27-4		
		ЗП			557,23	1,00	18,36	13422,73	
		ЭМ			333,74	1,00	11,85	5188,72	
		в т.ч. ЗПМ			69,82	1,00	18,36	(1681,85)	
		МР			0,00	1,00	0,00	0,00	
		НР от ФОТ	%	67				10120,07	
		СП от ФОТ	%	40				6041,83	
		<i>ЗТР</i>	<i>чел-ч</i>	70,18		1,00			92,08
<b>Всего по позиции</b>								<b>34773,35</b>	26504,08
18	P61-1-11	Сплошное выравнивание штукатурки внутри здания (однослойная штукатурка) сухой растворной смесью толщиной до 10 мм для последующей окраски или оклейки обоями: оконных и дверных откосов плоских	100 м2 поверхн ости	1,312			P61-1-11		
		ЗП			1352,02	1,00	18,36	32567,89	
		ЭМ			46,00	1,00	9,96	601,11	
		в т.ч. ЗПМ			31,00	1,00	18,36	(746,74)	
		МР			206,13	1,00	2,59	700,45	
	4020077	<i>Смесь штукатурная "Ротбанд", КНАУФ</i>	<i>кг</i>	2230,40	2,09	1,00	5,64	26291,06	
		НР от ФОТ	%	67				22320,80	
		СП от ФОТ	%	40				13325,85	
		<i>ЗТР</i>	<i>чел-ч</i>	130,63		1,00			171,39
<b>Всего по позиции</b>								<b>95807,16</b>	73023,75
19	E15-04-005-03 МДС35 п.4.7	Окраска поливинилацетатными вододисперсионными составами улучшенная: по штукатурке откосов	100 м2 окрашив аемой поверхн ости	1,312			E15-04-005-03		
		ЗП			384,81	1,15	18,36	10659,84	
		ЭМ			13,70	1,25	6,08	136,61	
		в т.ч. ЗПМ			0,23	1,25	18,36	(6,93)	
		МР			1802,26	1,00	2,61	6171,51	
		НР от ФОТ	%	80				8533,42	
		СП от ФОТ	%	37				3946,70	
		<i>ЗТР</i>	<i>чел-ч</i>	42,90		1,15			64,73
<b>Всего по позиции</b>								<b>29448,08</b>	22445,18
<b>Итого по подразделу</b>								<b>160028,59</b>	



1	2	3	4	5	6	7	8	9	10
<b>2.4. ПОТОЛКИ</b>									
20	P61-27-3	Насечка под штукатурку поверхностей потолков, лестничных маршей, цилиндрических колонн, балок, карнизов и других мелких поверхностей: по кирпичу	100 м2 поверхн ости	8,70			P61-27-3		
		ЗП			313,15	1,00	18,36	50020,08	
		ЭМ			183,22	1,00	11,85	18889,07	
		в т.ч. ЗПМ			38,33	1,00	18,36	(6122,53)	
		МР			0,00	1,00	0,00	0,00	
		НР от ФОТ	%	67				37615,55	
		СП от ФОТ	%	40				22457,04	
		ЗТР	чел-ч	39,44		1,00			343,13
<b>Всего по позиции</b>								<b>128981,74</b>	14825,49
21	P61-1-10	Сплошное выравнивание штукатурки внутри здания (однослойная штукатурка) сухой растворной смесью толщиной до 10 мм для последующей окраски или оклейки обоями: потолок	100 м2 поверхн ости	8,70			P61-1-10		
		ЗП			916,45	1,00	18,36	146386,39	
		ЭМ			35,21	1,00	9,85	3017,32	
		в т.ч. ЗПМ			22,23	1,00	18,36	(3550,84)	
		МР			126,11	1,00	2,59	2841,64	
	4020077	Смесь штукатурная "Ротбанд", КНАУФ	кг	8352,00	2,09	1,00	5,64	98450,04	
		НР от ФОТ	%	67				100457,94	
		СП от ФОТ	%	40				59974,89	
		ЗТР	чел-ч	89,76		1,00			780,91
<b>Всего по позиции</b>								<b>411128,22</b>	47256,12
22	E15-04-005-04 МДС35 п.4.7	Окраска поливинилацетатными водоземulsionными составами улучшенная: по штукатурке потолков	100 м2 окрашив аемой поверхн ости	8,70			E15-04-005-04		
		ЗП			483,48	1,15	18,36	88811,31	
		ЭМ			14,57	1,25	6,07	961,78	
		в т.ч. ЗПМ			0,23	1,25	18,36	(45,92)	
		МР			1912,33	1,00	2,62	43589,65	
		НР от ФОТ	%	80				71085,78	
		СП от ФОТ	%	37				32877,18	
		ЗТР	чел-ч	53,90		1,15			539,27
<b>Всего по позиции</b>								<b>237325,70</b>	27278,82
<b>Итого по подразделу</b>								<b>777435,66</b>	
Итого по разделу								3494809,57	
НДС, %				18,00				629065,72	
<b>Итого по разделу</b>								<b>4123875,29</b>	
<b>3. СЕКЦИЯ В</b>									
<b>3.1. ПОЛЫ</b>									
23	P57-15-1	Смена керамических плиток в полах: до 10 шт.	100 плиток	1,27			P57-15-1		



1	2	3	4	5	6	7	8	9	10
		ЗП			104,92	1,00	18,36	2446,44	
		ЭМ			5,92	1,00	6,79	51,05	
		в т.ч. ЗПМ			0,58	1,00	18,36	(13,52)	
		МР			5,32	1,00	6,04	40,81	
	1019057-110	<i>Керамический гранит неполированный, толщ. 8 мм, разм. 300X300 мм, цвета: светло-бежевый; бежевый</i>		12,002	102,68	1,00	6,04	7443,49	
		НР от ФОТ	%		68			1672,77	
		СП от ФОТ	%		54			1328,38	
		ЗТР	чел-ч		12,30		1,00		15,62
<b>Всего по позиции</b>								<b>12982,94</b>	10222,79
24	P61-26-1 (Прим)	Затирка плиточных швов внутренних помещений	100 м2 перетерт ой поверхн ости	0,57			P61-26- 1		
		ЗП			242,52	1,00	18,36	2538,02	
		ЭМ			3,13	1,00	9,15	16,32	
		в т.ч. ЗПМ			1,16	1,00	18,36	(12,14)	
		МР			0,00	1,00	4,98	0,00	
	4029111-012	<i>Смеси сухие для заделки швов, марка ATLAS 1, до 6 мм (ATLAS, польша)</i>	кг	28,50	25,36	1,00		722,76	
		НР от ФОТ	%		67			1708,61	
		СП от ФОТ	%		40			1020,06	
		ЗТР	чел-ч		28,07		1,00		16,00
<b>Всего по позиции</b>								<b>6005,77</b>	10536,44
<b>Итого по подразделу</b>								<b>18988,71</b>	
<b>3.2. СТЕНЫ</b>									
25	P61-27-2	Насечка под штукатурку поверхностей стен, перегородок, прямоугольных столбов, колонн, пилястр и криволинейных поверхностей большого радиуса: по бетону	100 м2 поверхн ости	1,15			P61-27- 2		
		ЗП			455,91	1,00	18,36	9626,08	
		ЭМ			275,56	1,00	11,85	3755,19	
		в т.ч. ЗПМ			57,64	1,00	18,36	(1217,01)	
		МР			0,00	1,00	0,00	0,00	
		НР от ФОТ	%		67			7264,87	
		СП от ФОТ	%		40			4337,24	
		ЗТР	чел-ч		57,42		1,00		66,03
<b>Всего по позиции</b>								<b>24983,38</b>	21724,68
26	P61-1-9	Сплошное выравнивание штукатурки внутри здания (однослойная штукатурка) сухой растворной смесью толщиной до 10 мм для последующей окраски или оклейки обоями: стен	100 м2 поверхн ости	1,15			P61-1-9		
		ЗП			720,29	1,00	18,36	15208,20	
		ЭМ			32,24	1,00	9,81	363,72	
		в т.ч. ЗПМ			19,82	1,00	18,36	(418,48)	
		МР			114,54	1,00	2,59	341,16	



1	2	3	4	5	6	7	8	9	10
	4020077	Смесь штукатурная "Ротбанд", КНАУФ	кг	1104,00	2,09	1,00	5,64	13013,51	
		НР от ФОТ	%	67				10469,88	
		СП от ФОТ	%	40				6250,67	
		ЗТР	чел-ч	73,80		1,00			84,87
<b>Всего по позиции</b>								<b>45647,14</b>	39693,17
27	E15-04-005-03 МДС35 п.4.7	Окраска поливинилацетатными вододисперсионными составами улучшенная: по штукатурке стен	100 м2 окрашиваемой поверхности	1,15			E15-04-005-03		
		ЗП			384,81	1,15	18,36	9343,61	
		ЭМ			13,70	1,25	6,08	119,74	
		в т.ч. ЗПМ			0,23	1,25	18,36	(6,07)	
		МР			1802,26	1,00	2,61	5409,48	
		НР от ФОТ	%	80				7479,74	
		СП от ФОТ	%	37				3459,38	
		ЗТР	чел-ч	42,90		1,15			56,74
<b>Всего по позиции</b>								<b>25811,95</b>	22445,17
<b>Итого по подразделу</b>								<b>96442,47</b>	
<b>3.3. ПРОЕМЫ</b>									
28	P61-27-4	Насечка под штукатурку поверхностей потолков, лестничных маршей, цилиндрических колонн, балок, карнизов, откосов и других мелких поверхностей: по бетону	100 м2 поверхности	0,082			P61-27-4		
		ЗП			557,23	1,00	18,36	838,92	
		ЭМ			333,74	1,00	11,85	324,30	
		в т.ч. ЗПМ			69,82	1,00	18,36	(105,12)	
		МР			0,00	1,00	0,00	0,00	
		НР от ФОТ	%	67				632,51	
		СП от ФОТ	%	40				377,62	
		ЗТР	чел-ч	70,18		1,00			5,75
<b>Всего по позиции</b>								<b>2173,35</b>	26504,27
29	P61-1-11	Сплошное выравнивание штукатурки внутри здания (однослойная штукатурка) сухой растворной смесью толщиной до 10 мм для последующей окраски или оклейки обоями: оконных и дверных откосов плоских	100 м2 поверхности	0,082			P61-1-11		
		ЗП			1352,02	1,00	18,36	2035,49	
		ЭМ			46,00	1,00	9,96	37,57	
		в т.ч. ЗПМ			31,00	1,00	18,36	(46,67)	
		МР			206,13	1,00	2,59	43,78	
	4020077	Смесь штукатурная "Ротбанд", КНАУФ	кг	139,40	2,09	1,00	5,64	1643,19	
		НР от ФОТ	%	67				1395,05	
		СП от ФОТ	%	40				832,86	
		ЗТР	чел-ч	130,63		1,00			10,71
<b>Всего по позиции</b>								<b>5987,94</b>	73023,66



1	2	3	4	5	6	7	8	9	10
30	Е15-04-005-03 МДС35 п.4.7	Окраска поливинилацетатными водоэмульсионными составами улучшенная: по штукатурке откосов	100 м2 окрашив аемой поверхн ости	0,082			Е15-04- 005-03		
		ЗП			384,81	1,15	18,36	666,24	
		ЭМ			13,70	1,25	6,08	8,54	
		в т.ч. ЗПМ			0,23	1,25	18,36	(0,43)	
		МР			1802,26	1,00	2,61	385,72	
		НР от ФОТ	%	80				533,34	
		СП от ФОТ	%	37				246,67	
		ЗТР	чел-ч	42,90		1,15			4,05
<b>Всего по позиции</b>								<b>1840,51</b>	<b>22445,24</b>
<b>Итого по подразделу</b>								<b>10001,80</b>	
<b>3.4. ПОТОЛКИ</b>									
31	Р61-27-3	Насечка под штукатурку поверхностей потолков, лестничных маршей, цилиндрических колонн, балок, карнизов и других мелких поверхностей: по кирпичу	100 м2 поверхн ости	0,68			Р61-27- 3		
		ЗП			313,15	1,00	18,36	3909,62	
		ЭМ			183,22	1,00	11,85	1476,39	
		в т.ч. ЗПМ			38,33	1,00	18,36	(478,54)	
		МР			0,00	1,00	0,00	0,00	
		НР от ФОТ	%	67				2940,07	
		СП от ФОТ	%	40				1755,26	
		ЗТР	чел-ч	39,44		1,00			26,82
<b>Всего по позиции</b>								<b>10081,34</b>	<b>14825,50</b>
32	Р61-1-10	Сплошное выравнивание штукатурки внутри здания (однослойная штукатурка) сухой растворной смесью толщиной до 10 мм для последующей окраски или оклейки обоями: потолков	100 м2 поверхн ости	0,68			Р61-1- 10		
		ЗП			916,45	1,00	18,36	11441,69	
		ЭМ			35,21	1,00	9,85	235,84	
		в т.ч. ЗПМ			22,23	1,00	18,36	(277,54)	
		МР			126,11	1,00	2,59	222,10	
	4020077	Смесь штукатурная "Ротбанд", КНАУФ	кг	652,80	2,09	1,00	5,64	7694,95	
		НР от ФОТ	%	67				7851,88	
		СП от ФОТ	%	40				4687,69	
		ЗТР	чел-ч	89,76		1,00			61,04
<b>Всего по позиции</b>								<b>32134,15</b>	<b>47256,10</b>
33	Е15-04-005-04 МДС35 п.4.7	Окраска поливинилацетатными водоэмульсионными составами улучшенная: по штукатурке потолков	100 м2 окрашив аемой поверхн ости	0,68			Е15-04- 005-04		
		ЗП			483,48	1,15	18,36	6941,57	
		ЭМ			14,57	1,25	6,07	75,17	
		в т.ч. ЗПМ			0,23	1,25	18,36	(3,59)	
		МР			1912,33	1,00	2,62	3407,01	
		НР от ФОТ	%	80				5556,13	
		СП от ФОТ	%	37				2569,71	



1	2	3	4	5	6	7	8	9	10
		ЗТР	чел-ч	53,90		1,15			42,15
<b>Всего по позиции</b>								<b>18549,59</b>	27278,81
<b>Итого по подразделу</b>								<b>60765,08</b>	
Итого по разделу								186198,06	
НДС, %								18,00	33515,65
<b>Итого по разделу</b>								<b>219713,71</b>	

**4. СЕКЦИЯ Г****4.1. ПОЛЫ**

34	P57-15-1	Смена керамических плиток в полах: до 10 шт.	100 плиток	10,13			P57-15-1		
		ЗП			104,92	1,00	18,36	19513,74	
		ЭМ			5,92	1,00	6,79	407,19	
		в т.ч. ЗПМ			0,58	1,00	18,36	(107,87)	
		МР			5,32	1,00	6,04	325,51	
	1019057-110	Керамический гранит неполированный, толщ. 8 мм, разм. 300X300 мм, цвета: светло-бежевый; бежевый		95,729	102,68	1,00	6,04	59369,90	
		НР от ФОТ	%	68				13342,69	
		СП от ФОТ	%	54				10595,67	
		ЗТР	чел-ч	12,30		1,00			124,60
<b>Всего по позиции</b>								<b>103554,70</b>	10222,58

35	P61-26-1 (Прим)	Затирка плиточных швов внутренних помещений	100 м2 перетерт ой поверхн ости	4,56			P61-26-1		
		ЗП			242,52	1,00	18,36	20304,16	
		ЭМ			3,13	1,00	9,15	130,60	
		в т.ч. ЗПМ			1,16	1,00	18,36	(97,12)	
		МР			0,00	1,00	4,98	0,00	
	4029111-012	Смеси сухие для заделки швов, марка ATLAS 1, до 6 мм (ATLAS, польша)	кг	228,00	25,36	1,00		5782,08	
		НР от ФОТ	%	67				13668,86	
		СП от ФОТ	%	40				8160,51	
		ЗТР	чел-ч	28,07		1,00			128,00
<b>Всего по позиции</b>								<b>48046,21</b>	10536,45

**Итого по подразделу** **151600,91**

**4.2. СТЕНЫ**

36	P61-27-2	Насечка под штукатурку поверхностей стен, перегородок, прямоугольных столбов, колонн, пилястр и криволинейных поверхностей большого радиуса: по бетону	100 м2 поверхн ости	18,40			P61-27-2		
		ЗП			455,91	1,00	18,36	154017,34	
		ЭМ			275,56	1,00	11,85	60083,10	
		в т.ч. ЗПМ			57,64	1,00	18,36	(19472,18)	
		МР			0,00	1,00	0,00	0,00	



1	2	3	4	5	6	7	8	9	10
		НР от ФОТ	%	67				116237,98	
		СП от ФОТ	%	40				69395,81	
		<i>ЗТР</i>	<i>чел-ч</i>	57,42		1,00			1056,53
<b>Всего по позиции</b>								<b>399734,23</b>	21724,69
37	P61-1-9	Сплошное выравнивание штукатурки внутри здания (однослойная штукатурка) сухой растворной смесью толщиной до 10 мм для последующей окраски или оклейки обоями: стен	100 м2 поверхн ости	18,40			P61-1-9		
		ЗП			720,29	1,00	18,36	243331,25	
		ЭМ			32,24	1,00	9,81	5819,45	
		в т.ч. ЗПМ			19,82	1,00	18,36	(6695,67)	
		МР			114,54	1,00	2,59	5458,52	
	4020077	<i>Смесь штукатурная "Ротбанд", КНАУФ</i>	<i>кг</i>	17664,00	2,09	1,00	5,64	208216,17	
		НР от ФОТ	%	67				167518,04	
		СП от ФОТ	%	40				100010,77	
		<i>ЗТР</i>	<i>чел-ч</i>	73,80		1,00			1357,92
<b>Всего по позиции</b>								<b>730354,20</b>	39693,16
38	E15-04-005-03 МДС35 п.4.7	Окраска поливинилацетатными водоземлюсионными составами улучшенная: по штукатурке стен	100 м2 окрашив аемой поверхн ости	18,40			E15-04- 005-03		
		ЗП			384,81	1,15	18,36	149497,76	
		ЭМ			13,70	1,25	6,08	1915,81	
		в т.ч. ЗПМ			0,23	1,25	18,36	(97,12)	
		МР			1802,26	1,00	2,61	86551,73	
		НР от ФОТ	%	80				119675,90	
		СП от ФОТ	%	37				55350,11	
		<i>ЗТР</i>	<i>чел-ч</i>	42,90		1,15			907,76
<b>Всего по позиции</b>								<b>412991,31</b>	22445,18
<b>Итого по подразделу</b>								<b>1543079,74</b>	
<b>4.3. ПРОЕМЫ</b>									
39	P61-27-4	Насечка под штукатурку поверхностей потолков, лестничных маршей, цилиндрических колонн, балок, карнизов, откосов и других мелких поверхностей: по бетону	100 м2 поверхн ости	0,574			P61-27- 4		
		ЗП			557,23	1,00	18,36	5872,45	
		ЭМ			333,74	1,00	11,85	2270,07	
		в т.ч. ЗПМ			69,82	1,00	18,36	(735,81)	
		МР			0,00	1,00	0,00	0,00	
		НР от ФОТ	%	67				4427,53	
		СП от ФОТ	%	40				2643,30	
		<i>ЗТР</i>	<i>чел-ч</i>	70,18		1,00			40,28
<b>Всего по позиции</b>								<b>15213,35</b>	26504,09



1	2	3	4	5	6	7	8	9	10
40	P61-1-11	Сплошное выравнивание штукатурки внутри здания (однослойная штукатурка) сухой растворной смесью толщиной до 10 мм для последующей окраски или оклейки обоями: оконных и дверных откосов плоских	100 м2 поверхн ости	0,574			P61-1-11		
		ЗП			1352,02	1,00	18,36	14248,45	
		ЭМ			46,00	1,00	9,96	262,98	
		в т.ч. ЗПМ			31,00	1,00	18,36	(326,70)	
		МР			206,13	1,00	2,59	306,45	
	4020077	Смесь штукатурная "Ротбанд", КНАУФ	кг	975,80	2,09	1,00	5,64	11502,34	
		НР от ФОТ	%	67				9765,35	
		СП от ФОТ	%	40				5830,06	
		ЗТР	чел-ч	130,63		1,00			74,98
<b>Всего по позиции</b>								<b>41915,63</b>	<b>73023,75</b>
41	E15-04-005-03 МДС35 п.4.7	Окраска поливинилацетатными вододисперсионными составами улучшенная: по штукатурке откосов	100 м2 окрашив аемой поверхн ости	0,574			E15-04-005-03		
		ЗП			384,81	1,15	18,36	4663,68	
		ЭМ			13,70	1,25	6,08	59,76	
		в т.ч. ЗПМ			0,23	1,25	18,36	(3,03)	
		МР			1802,26	1,00	2,61	2700,04	
		НР от ФОТ	%	80				3733,37	
		СП от ФОТ	%	37				1726,68	
		ЗТР	чел-ч	42,90		1,15			28,32
<b>Всего по позиции</b>								<b>12883,53</b>	<b>22445,17</b>
<b>Итого по подразделу</b>								<b>70012,51</b>	
<b>4.4. ПОТОЛКИ</b>									
42	P61-27-3	Насечка под штукатурку поверхностей потолков, лестничных маршей, цилиндрических колонн, балок, карнизов и других мелких поверхностей: по кирпичу	100 м2 поверхн ости	4,56			P61-27-3		
		ЗП			313,15	1,00	18,36	26217,42	
		ЭМ			183,22	1,00	11,85	9900,48	
		в т.ч. ЗПМ			38,33	1,00	18,36	(3209,05)	
		МР			0,00	1,00	0,00	0,00	
		НР от ФОТ	%	67				19715,73	
		СП от ФОТ	%	40				11770,59	
		ЗТР	чел-ч	39,44		1,00			179,85
<b>Всего по позиции</b>								<b>67604,22</b>	<b>14825,49</b>
43	P61-1-10	Сплошное выравнивание штукатурки внутри здания (однослойная штукатурка) сухой растворной смесью толщиной до 10 мм для последующей окраски или оклейки обоями: потолков	100 м2 поверхн ости	4,56			P61-1-10		
		ЗП			916,45	1,00	18,36	76726,66	
		ЭМ			35,21	1,00	9,85	1581,49	
		в т.ч. ЗПМ			22,23	1,00	18,36	(1861,13)	





1	2	3	4	5	6	7	8	9	10
		МР			126,11	1,00	2,59	1489,41	
	4020077	Смесь штукатурная "Ротбанд", КНАУФ	кг	4377,60	2,09	1,00	5,64	51601,40	
		НР от ФОТ	%	67				52653,82	
		СП от ФОТ	%	40				31435,12	
		ЗТР	чел-ч	89,76		1,00			409,31
<b>Всего по позиции</b>								<b>215487,90</b>	47256,12
44	E15-04-005-04 МДС35 п.4.7	Окраска поливинилацетатными водоэмульсионными составами улучшенная: по штукатурке потолков	100 м2 окрашив аемой поверхн ости	4,56			E15-04- 005-04		
		ЗП			483,48	1,15	18,36	46549,38	
		ЭМ			14,57	1,25	6,07	504,11	
		в т.ч. ЗПМ			0,23	1,25	18,36	(24,07)	
		МР			1912,33	1,00	2,62	22846,99	
		НР от ФОТ	%	80				37258,76	
		СП от ФОТ	%	37				17232,18	
		ЗТР	чел-ч	53,90		1,15			282,65
<b>Всего по позиции</b>								<b>124391,42</b>	27278,82
<b>Итого по подразделу</b>								<b>407483,54</b>	
Итого по разделу								2172176,70	
НДС, %								18,00	390991,81
<b>Итого по разделу</b>								<b>2563168,51</b>	
<b>ВСЕГО ПО СМЕТЕ</b>								<b>10'383'491,09</b>	
В том числе НДС 18%								1'583'922,37	

Составил \_\_\_\_\_ / \_\_\_\_\_ /  
(должность, подпись (инициалы, фамилия))

Смета № 1

ООО «ТЕХСТРОЙЭКСПЕРТИЗА»



Наименование стройки:

## Локальный сметный расчет № 2 на устранение недоделок отделки мест общего пользования

Основание: **Экспертное обследование**

Сметная стоимость	<b>7456,213</b>	тыс.руб.
Нормативная трудоемкость	<b>11339</b>	чел.час.
Сметная заработная плата	<b>1944,471</b>	тыс.руб.

Составлен(а) в уровне цен на август 2013 г. (Мособлгосэкспертиза)

№пп	Шифр, номера нормативов и коды ресурсов	Наименование работ и затрат	Ед. изм.	Кол-во единиц	Цена на единицу измерения, руб.	Поправочные коэффициенты	Коэффициенты пересчета, номер	ВСЕГО затрат, руб.	Справ.
									ЗТР, всего чел-ч
									Стоим. ед. с нач., руб.
1	2	3	4	5	6	7	8	9	10

**1. СЕКЦИЯ В****1.1. ПОЛЫ**

1	E11-01-011-01	Устройство стяжек: цементных толщиной 20 мм	100 м2	9,12			E11-01-011-01		
		ЗП			313,71	1,00	18,36	52528,61	
		ЭМ			44,24	1,00	9,00	3631,22	
		в т.ч. ЗПМ			14,73	1,00	18,36	(2466,44)	
		МР			1127,07	1,00	5,85	60131,44	
		НР от ФОТ	%	105				57744,80	
		СП от ФОТ	%	60				32997,03	
		<i>ЗТР</i>	<i>чел-ч</i>	<i>39,51</i>		<i>1,00</i>			<i>360,33</i>
<b>Всего по позиции</b>								<b>207033,10</b>	22701,00
2	E11-01-011-02 {K=6.00}	Устройство стяжек: на каждые 5 мм изменения толщины стяжки добавлять или исключать к расценке 11-01-011-01 (до 50 мм)	100 м2	9,12			E11-01-011-02		
		ЗП			23,82	1,00	18,36	3988,50	
		ЭМ			46,32	1,00	8,93	3772,37	
		в т.ч. ЗПМ			14,64	1,00	18,36	(2451,37)	
		МР			1677,78	1,00	5,86	89665,93	
		НР от ФОТ	%	105				6761,86	
		СП от ФОТ	%	60				3863,92	
		<i>ЗТР</i>	<i>чел-ч</i>	<i>3,00</i>		<i>1,00</i>			<i>27,36</i>
<b>Всего по позиции</b>								<b>108052,58</b>	11847,87
3	E11-01-027-06	Устройство покрытий на растворе их сухой смеси с приготовлением раствора в построечных условиях из плиток: гладких неглазурованных керамических для полов одноцветных	100 м2	9,12			E11-01-027-06		
		ЗП			1046,88	1,00	18,36	175292,94	
		ЭМ			151,61	1,00	8,02	11089,12	

Смета № 2

ООО «ТЕХСТРОЙЭКСПЕРТИЗА»

1

Определить стоимость и  
сроки On-line



1	2	3	4	5	6	7	8	9	10
		в т.ч. ЗПМ			46,00	1,00	18,36	(7702,39)	
		МР			7859,88	1,00	3,92	280993,85	
		НР от ФОТ	%	105				192145,10	
		СП от ФОТ	%	60				109797,20	
		<i>ЗТР</i>	<i>чел-ч</i>	119,78		1,00			1092,39
<b>Всего по позиции</b>								<b>769318,21</b>	84355,07
<b>Итого по подразделу</b>								<b>1084403,89</b>	

**1.2. СТЕНЫ**

4	P61-1-9	Сплошное выравнивание штукатурки внутри здания (однослойная штукатурка) сухой растворной смесью толщиной до 10 мм для последующей окраски или оклейки обоями: стен	100 м2 поверхн ости	36,80			P61-1-9		
		ЗП			720,29	1,00	18,36	486662,50	
		ЭМ			32,24	1,00	9,81	11638,90	
		в т.ч. ЗПМ			19,82	1,00	18,36	(13391,34)	
		МР			114,54	1,00	2,59	10917,04	
	4020077	<i>Смесь штукатурная "Ротбанд", КНАУФ</i>	<i>кг</i>	35328,00	2,09	1,00	5,64	416432,33	
		НР от ФОТ	%	67				335036,07	
		СП от ФОТ	%	40				200021,54	
		<i>ЗТР</i>	<i>чел-ч</i>	73,80		1,00			2715,84
<b>Всего по позиции</b>								<b>1460708,38</b>	39693,16
5	E15-04-005-03	Окраска поливинилацетатными вододисперсионными составами улучшенная: по штукатурке стен	100 м2 окрашив аемой поверхн ости	36,80			E15-04-005-03		
		ЗП			384,81	1,00	18,36	259996,11	
		ЭМ			13,70	1,00	6,08	3065,29	
		в т.ч. ЗПМ			0,23	1,00	18,36	(155,40)	
		МР			1802,26	1,00	2,61	173103,47	
		НР от ФОТ	%	89				231534,84	
		СП от ФОТ	%	44				114466,66	
		<i>ЗТР</i>	<i>чел-ч</i>	42,90		1,00			1578,72
<b>Всего по позиции</b>								<b>782166,37</b>	21254,52
<b>Итого по подразделу</b>								<b>2242874,75</b>	

**1.3. ПРОЕМЫ**

6	P61-1-11	Сплошное выравнивание штукатурки внутри здания (однослойная штукатурка) сухой растворной смесью толщиной до 10 мм для последующей окраски или оклейки обоями: оконных и дверных откосов плоских	100 м2 поверхн ости	1,312			P61-1-11		
		ЗП			1352,02	1,00	18,36	32567,89	
		ЭМ			46,00	1,00	9,96	601,11	
		в т.ч. ЗПМ			31,00	1,00	18,36	(746,74)	
		МР			206,13	1,00	2,59	700,45	
	4020077	<i>Смесь штукатурная "Ротбанд", КНАУФ</i>	<i>кг</i>	2230,40	2,09	1,00	5,64	26291,06	
		НР от ФОТ	%	67				22320,80	
		СП от ФОТ	%	40				13325,85	



1	2	3	4	5	6	7	8	9	10
		ЗТР	чел-ч	130,63		1,00			171,39
<b>Всего по позиции</b>								<b>95807,16</b>	<b>73023,75</b>
7	E15-04-005-03	Окраска поливинилацетатными водоземulsionными составами улучшенная: по штукатурке откосов	100 м2 окрашиваемой поверхности	1,312			E15-04-005-03		
		ЗП			384,81	1,00	18,36	9269,43	
		ЭМ			13,70	1,00	6,08	109,28	
		в т.ч. ЗПМ			0,23	1,00	18,36	(5,54)	
		МР			1802,26	1,00	2,61	6171,51	
		НР от ФОТ	%	89				8254,72	
		СП от ФОТ	%	44				4080,99	
		ЗТР	чел-ч	42,90		1,00			56,28
<b>Всего по позиции</b>								<b>27885,93</b>	<b>21254,52</b>
<b>Итого по подразделу</b>								<b>123693,09</b>	
<b>1.4. ПОТОЛКИ</b>									
8	P61-1-10	Сплошное выравнивание штукатурки внутри здания (однослойная штукатурка) сухой растворной смесью толщиной до 10 мм для последующей окраски или оклейки обоями: потолков	100 м2 поверхности	10,88			P61-1-10		
		ЗП			916,45	1,00	18,36	183067,12	
		ЭМ			35,21	1,00	9,85	3773,39	
		в т.ч. ЗПМ			22,23	1,00	18,36	(4440,59)	
		МР			126,11	1,00	2,59	3553,68	
	4020077	Смесь штукатурная "Ротбанд", КНАУФ	кг	10444,80	2,09	1,00	5,64	123119,12	
		НР от ФОТ	%	67				125630,17	
		СП от ФОТ	%	40				75003,08	
		ЗТР	чел-ч	89,76		1,00			976,59
<b>Всего по позиции</b>								<b>514146,56</b>	<b>47256,12</b>
9	E15-04-005-04	Окраска поливинилацетатными водоземulsionными составами улучшенная: по штукатурке потолков	100 м2 окрашиваемой поверхности	10,88			E15-04-005-04		
		ЗП			483,48	1,00	18,36	96578,42	
		ЭМ			14,57	1,00	6,07	962,23	
		в т.ч. ЗПМ			0,23	1,00	18,36	(45,94)	
		МР			1912,33	1,00	2,62	54512,11	
		НР от ФОТ	%	89				85995,68	
		СП от ФОТ	%	44				42514,72	
		ЗТР	чел-ч	53,90		1,00			586,43
<b>Всего по позиции</b>								<b>280563,16</b>	<b>25787,06</b>
<b>Итого по подразделу</b>								<b>794709,72</b>	
Итого по разделу								4245681,45	
НДС, %								18,00	764222,66
<b>Итого по разделу</b>								<b>5009904,11</b>	



1	2	3	4	5	6	7	8	9	10
---	---	---	---	---	---	---	---	---	----

**2. СЕКЦИЯ Г****2.1. ПОЛЫ**

10	E11-01-011-01	Устройство стяжек: цементных толщиной 20 мм	100 м2 стяжки	3,99			E11-01-011-01		
		ЗП			313,71	1,00	18,36	22981,27	
		ЭМ			44,24	1,00	9,00	1588,66	
		в т.ч. ЗПМ			14,73	1,00	18,36	(1079,07)	
		МР			1127,07	1,00	5,85	26307,50	
		НР от ФОТ	%	105				25263,36	
		СП от ФОТ	%	60				14436,20	
		ЗТР	чел-ч	39,51		1,00			157,64
<b>Всего по позиции</b>								<b>90576,99</b>	22701,00

11	E11-01-011-02 {K=6.00}	Устройство стяжек: на каждые 5 мм изменения толщины стяжки добавлять или исключать к расценке 11-01-011-01 (до 50 мм)	100 м2 стяжки	3,99			E11-01-011-02		
		ЗП			23,82	1,00	18,36	1744,97	
		ЭМ			46,32	1,00	8,93	1650,41	
		в т.ч. ЗПМ			14,64	1,00	18,36	(1072,47)	
		МР			1677,78	1,00	5,86	39228,85	
		НР от ФОТ	%	105				2958,31	
		СП от ФОТ	%	60				1690,46	
		ЗТР	чел-ч	3,00		1,00			11,97
<b>Всего по позиции</b>								<b>47273,00</b>	11847,87

12	E11-01-027-06	Устройство покрытий на растворе их сухой смеси с приготовлением раствора в построечных условиях из плиток: гладких неглазурованных керамических для полов одноцветных	100 м2 покрытия	3,99			E11-01-027-06		
		ЗП			1046,88	1,00	18,36	76690,66	
		ЭМ			151,61	1,00	8,02	4851,49	
		в т.ч. ЗПМ			46,00	1,00	18,36	(3369,79)	
		МР			7859,88	1,00	3,92	122934,81	
		НР от ФОТ	%	105				84063,47	
		СП от ФОТ	%	60				48036,27	
		ЗТР	чел-ч	119,78		1,00			477,92
<b>Всего по позиции</b>								<b>336576,70</b>	84355,06
<b>Итого по подразделу</b>								<b>474426,69</b>	

**2.2. СТЕНЫ**

13	P61-1-9	Сплошное выравнивание штукатурки внутри здания (однослойная штукатурка) сухой растворной смесью толщиной до 10 мм для последующей окраски или оклейки обоями: стен	100 м2 поверхн ости	18,10			P61-1-9		
		ЗП			720,29	1,00	18,36	239363,89	
		ЭМ			32,24	1,00	9,81	5724,57	
		в т.ч. ЗПМ			19,82	1,00	18,36	(6586,50)	
		МР			114,54	1,00	2,59	5369,52	
	4020077	Смесь штукатурная "Ротбанд", КНАУФ	кг	17376,00	2,09	1,00	5,64	204821,34	



1	2	3	4	5	6	7	8	9	10
		НР от ФОТ	%	67				164786,76	
		СП от ФОТ	%	40				98380,16	
		<i>ЗТР</i>	<i>чел-ч</i>	<i>73,80</i>		<i>1,00</i>			<i>1335,78</i>
<b>Всего по позиции</b>								<b>718446,24</b>	39693,16
14	E15-04-005-03	Окраска поливинилацетатными водоземulsionными составами улучшенная: по штукатурке стен	100 м2 окрашиваемой поверхности	18,10			E15-04-005-03		
		ЗП			384,81	1,00	18,36	127878,52	
		ЭМ			13,70	1,00	6,08	1507,66	
		в т.ч. ЗГПМ			0,23	1,00	18,36	(76,43)	
		МР			1802,26	1,00	2,61	85140,56	
		НР от ФОТ	%	89				113879,91	
		СП от ФОТ	%	44				56300,18	
		<i>ЗТР</i>	<i>чел-ч</i>	<i>42,90</i>		<i>1,00</i>			<i>776,49</i>
<b>Всего по позиции</b>								<b>384706,83</b>	21254,52
<b>Итого по подразделу</b>								<b>1103153,07</b>	
<b>2.3. ПРОЕМЫ</b>									
15	P61-1-11	Сплошное выравнивание штукатурки внутри здания (однослойная штукатурка) сухой растворной смесью толщиной до 10 мм для последующей окраски или оклейки обоями: оконных и дверных откосов плоских	100 м2 поверхности	0,82			P61-1-11		
		ЗП			1352,02	1,00	18,36	20354,93	
		ЭМ			46,00	1,00	9,96	375,69	
		в т.ч. ЗГПМ			31,00	1,00	18,36	(466,71)	
		МР			206,13	1,00	2,59	437,78	
	4020077	<i>Смесь штукатурная "Ротбанд", КНАУФ</i>	<i>кг</i>	<i>1394,00</i>	<i>2,09</i>	<i>1,00</i>	<i>5,64</i>	<i>16431,91</i>	
		НР от ФОТ	%	67				13950,50	
		СП от ФОТ	%	40				8328,66	
		<i>ЗТР</i>	<i>чел-ч</i>	<i>130,63</i>		<i>1,00</i>			<i>107,12</i>
<b>Всего по позиции</b>								<b>59879,47</b>	73023,74
16	E15-04-005-03	Окраска поливинилацетатными водоземulsionными составами улучшенная: по штукатурке откосов	100 м2 окрашиваемой поверхности	0,82			E15-04-005-03		
		ЗП			384,81	1,00	18,36	5793,39	
		ЭМ			13,70	1,00	6,08	68,30	
		в т.ч. ЗГПМ			0,23	1,00	18,36	(3,46)	
		МР			1802,26	1,00	2,61	3857,20	
		НР от ФОТ	%	89				5159,20	
		СП от ФОТ	%	44				2550,61	
		<i>ЗТР</i>	<i>чел-ч</i>	<i>42,90</i>		<i>1,00</i>			<i>35,18</i>
<b>Всего по позиции</b>								<b>17428,70</b>	21254,51
<b>Итого по подразделу</b>								<b>77308,17</b>	
<b>2.4. ПОТОЛКИ</b>									



1	2	3	4	5	6	7	8	9	10
17	P61-27-3	Насечка под штукатурку поверхностей потолков, лестничных маршей, цилиндрических колонн, балок, карнизов и других мелких поверхностей: по кирпичу	100 м2 поверхн ости	4,76			P61-27-3		
		ЗП			313,15	1,00	18,36	27367,31	
		ЭМ			183,22	1,00	11,85	10334,71	
		в т.ч. ЗПМ			38,33	1,00	18,36	(3349,80)	
		НР от ФОТ	%	67				20580,46	
		СП от ФОТ	%	40				12286,84	
		ЗТР	чел-ч	39,44		1,00			187,73
<b>Всего по позиции</b>								<b>70569,32</b>	<b>14825,49</b>
18	P61-1-10	Сплошное выравнивание штукатурки внутри здания (однослойная штукатурка) сухой растворной смесью толщиной до 10 мм для последующей окраски или оклейки обоями: потолков	100 м2 поверхн ости	4,76			P61-1-10		
		ЗП			916,45	1,00	18,36	80091,86	
		ЭМ			35,21	1,00	9,85	1650,86	
		в т.ч. ЗПМ			22,23	1,00	18,36	(1942,76)	
		МР			126,11	1,00	2,59	1554,73	
	4020077	Смесь штукатурная "Ротбанд", КНАУФ	кг	4569,60	2,09	1,00	5,64	53864,62	
		НР от ФОТ	%	67				54963,20	
		СП от ФОТ	%	40				32813,85	
		ЗТР	чел-ч	89,76		1,00			427,26
<b>Всего по позиции</b>								<b>224939,12</b>	<b>47256,12</b>
19	E15-04-005-04	Окраска поливинилацетатными водоземulsionными составами улучшенная: по штукатурке потолков	100 м2 окрашив аемой поверхн ости	4,76			E15-04-005-04		
		ЗП			483,48	1,00	18,36	42253,06	
		ЭМ			14,57	1,00	6,07	420,97	
		в т.ч. ЗПМ			0,23	1,00	18,36	(20,10)	
		МР			1912,33	1,00	2,62	23849,05	
		НР от ФОТ	%	89				37623,11	
		СП от ФОТ	%	44				18600,19	
		ЗТР	чел-ч	53,90		1,00			256,56
<b>Всего по позиции</b>								<b>122746,38</b>	<b>25787,05</b>
<b>Итого по подразделу</b>								<b>418254,82</b>	
Итого по разделу								2073142,75	
НДС, %								18,00	373165,70
<b>Итого по разделу</b>								<b>2446308,45</b>	
<b>ВСЕГО ПО СМЕТЕ</b>								<b>7'456'212,56</b>	
В том числе НДС 18%								1'137'388,36	

Составил \_\_\_\_\_ / \_\_\_\_\_ /  
(должность, подпись (инициалы, фамилия))

