

ЭКСПЕРТНОЕ ЗАКЛЮЧЕНИЕ

по результатам определения качества принятых проектных решений для строительства бани по адресу: _____

ЗАКАЗЧИК: _____

ДОГОВОР: № _____ от «___» _____ 2017 г.

[Посмотреть другие примеры](#)



[Определить стоимость и сроки On-line](#)





ОБЩЕСТВО С ОГРАНИЧЕННОЙ ОТВЕТСТВЕННОСТЬЮ
«Техническая строительная экспертиза»

Телефон: (495) 641-70-69 / (499) 340-34-73

Email: manager@tse-expert.ru; tse.expert

Утверждаю:
Генеральный директор
ООО «ТехСтройЭкспертиза»

_____ (ФИО)
(подпись)

«__» _____ 2017 г.

М.П.

1. ВВОДНАЯ ЧАСТЬ

Заказчик: _____.

Исполнитель: ООО «ТехСтройЭкспертиза».

Договор: № _____ от «__» _____ 2017 г.

Объект экспертизы: проектная документация на строительство бани.

Адрес объекта: _____.

Цель проведения экспертизы: определение качества выполнения работ по разработке проектных решений.





СВЕДЕНИЯ ОБ ЭКСПЕРТЕ ПРОВОДИВШИЙ ЭКСПЕРТИЗУ И ВЫПОЛНИВШИЙ ЗАКЛЮЧЕНИЕ:

- строительный эксперт _____ (Ф.И.О.), образование - высшее. Окончил Московский Государственный Открытый Университет по специальности «Промышленное и гражданское строительство», квалификация по документу об образовании - Инженер. Общий стаж работы 18 лет, из них стаж работы в области проектирования, строительства, эксплуатации сооружений, а также экспертизы объектов строительства - 8 лет. Должность сотрудника в организации ООО «Техническая Строительная Экспертиза» - строительный эксперт. Обладает необходимыми профессиональными качествами для осуществления обследования технического состояния зданий и сооружений, имеет Квалификационный Аттестат № 26006 от «___» _____ 2016 года Министерства образования РФ для осуществления обследования технического состояния зданий и сооружений, проектной документации.

При проведении экспертизы и составлении экспертного заключения использовались следующие нормативные документы:

- СП 118.13330.2012* Общественные здания и сооружения. Актуализированная редакция СНиП 31-06-2009 (с Изменениями N 1, 2);
- ГОСТ Р 21.1101-2013 СПДС. Основные требования к проектной и рабочей документации.

2. ИССЛЕДОВАТЕЛЬСКАЯ ЧАСТЬ

В результате проведенной экспертизы выявлены следующие недостатки принятых решений при разработке проектной документации:

- лестница, разработанная ООО «_____», не соответствует требованиям действующей нормативной строительной-технической документации;



- конструктивное решение стен, на участках входа на лестницу и выхода с лестницы, разработанное «_____», не соответствует требованиям действующей нормативной строительной-технической документации;

- в проектной документации, разработанной «_____», отсутствуют отметки чистого пола этажей;

- раздел проектной документации АР, разработанный ООО «_____», не в полной мере отражает конструктивные особенности проектируемого здания.

2.1. В результате проведенной экспертизы установлено что, при высоте 1-ого этажа в 3,3м лестница спроектирована без площадок и имеет 34 ступени.

При высоте этажа в 3,3м и наличии 34 ступеней высота подступенков будет равна 94мм, что является недостатком и нарушением требований СП 118.13330.2012*, в соответствии с которым:

«6.10 Число подъемов в одном марше между площадками (за исключением криволинейных лестниц) должно быть не менее 3 и не более 16. В одномаршевых лестницах, а также в одном марше двух- и трехмаршевых лестниц в пределах первого этажа допускается не более 18 подъемов.

6.11 Размер проступей лестниц должен быть 0,3 м (допустимо от 0,28 до 0,35 м), а размер подступенок – 0,15 м (допустимо от 0,13 до 0,17 м).*

Ступени лестниц должны быть ровными, без выступов и с шероховатой поверхностью. Ребро ступени должно иметь закругление радиусом не более 0,05 м.

Применение в пределах марша ступеней с разными параметрами высоты и глубины не допускается. В порядке исключения допускается изменять рисунок трех нижних ступеней главной лестницы.»

Комментарий экспертизы:

В Приложении 1 представлена схема лестницы, вписывающаяся в планировку и



отвечающая нормативным требованиям.

2.2. На участках входа на лестницу и выхода с лестницы выполнены выпуски бревен конструкции стен (см. рис. 1).

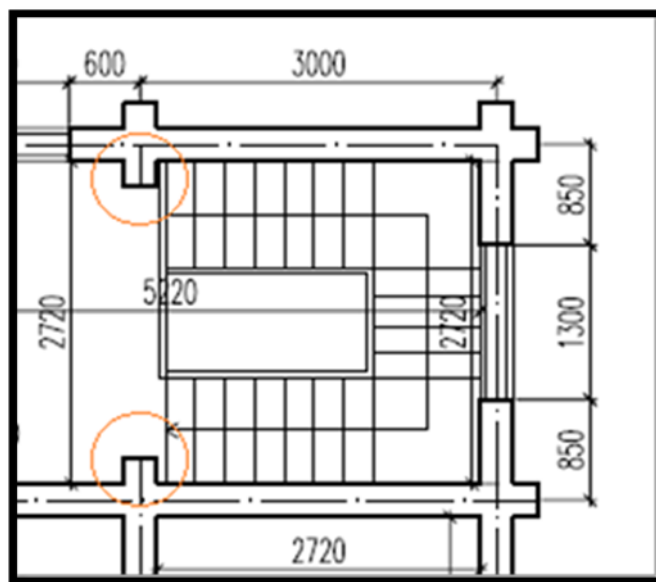


Рис. 1

Выпуски бревен сужают ширину лестничных маршей на участках входа и выхода на величину менее 900 мм, что является нарушением требований СП 118.13330.2012*, в соответствии с которым:

«6.9 Ширина лестничного марша в зданиях, м, должна быть не менее ширины выхода на лестничную клетку с наиболее населенного этажа, но не менее:*

1,35 - для зданий, с числом, пребывающих в двух смежных наиболее населенных этажах более 200 человек, а также для зданий зрелищных и лечебных учреждений независимо от числа мест;

1,2 - для остальных зданий, а также в зданиях зрелищных учреждений, ведущих в помещения, не связанные с пребыванием в них зрителей и посетителей, и в зданиях лечебных учреждений, ведущих в помещения, не предназначенные для пребывания или посещения больных, а также для зданий ДОО;

0,9 - во всех зданиях, ведущих в помещение с числом одновременно пребывающих в нем до пяти человек.»

2.3. В проектной документации, разработанной «Виктори Альянс», отсутствуют отметки чистого пола этажей, что является нарушением требований ГОСТ Р 21.1101-2013 СПДС, в соответствии с которой:

«5.4.3. Отметки уровней (высоты, глубины) элементов конструкций, оборудования, трубопроводов, воздухопроводов и др. от уровня отсчета (условной «нулевой» отметки) указывают в метрах без обозначения единицы длины с тремя десятичными знаками, отделенными от целого числа запятой, за исключением случаев, оговоренных в соответствующих стандартах СПДС.

Отметки уровней на фасадах, разрезах и сечениях помещают на выносных линиях (или на линиях контура) и обозначают знаком « $\bar{}$ », выполненным сплошными тонкими линиями с длиной штрихов 2 — 4 мм под углом 45° к выносной линии или линии контура, в соответствии с рисунком 5; на планах — в прямоугольнике в соответствии с рисунком 6, за исключением случаев, оговоренных в соответствующих стандартах СПДС.

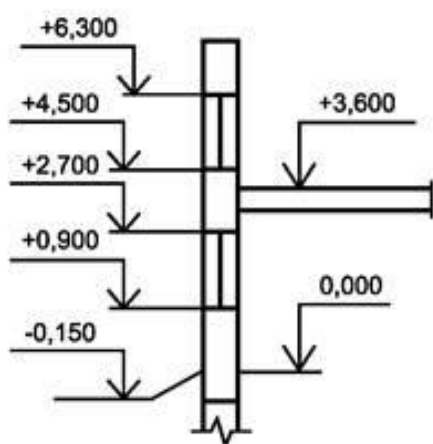


Рисунок 5

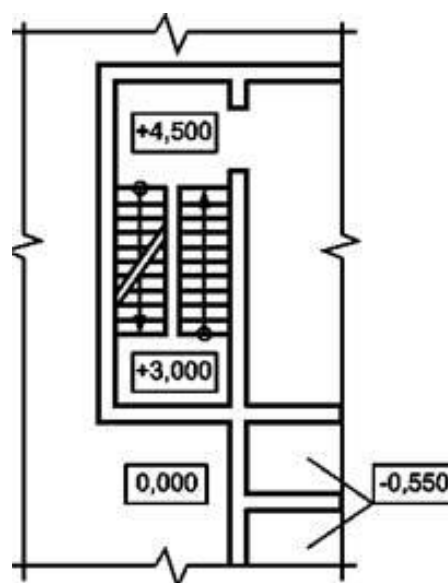


Рисунок 6

«Нулевую» отметку, принимаемую, как правило, для поверхности какого-либо элемента конструкций здания или сооружения, расположенного вблизи планировочной поверхности земли, указывают без знака; относительные отметки выше нулевой указывают со знаком «+», ниже нулевой — со знаком «-».

Примечание — В качестве нулевой отметки для зданий принимают, как правило, уровень чистого пола первого этажа.»

2.4. Раздел проектной документации АР, разработанный ООО «_____», не в полной мере отражает конструктивные особенности проектируемого здания, а именно: на фасадах, планах и разрезах стены показаны без выпусков бревен (см. рис. 2, 3).

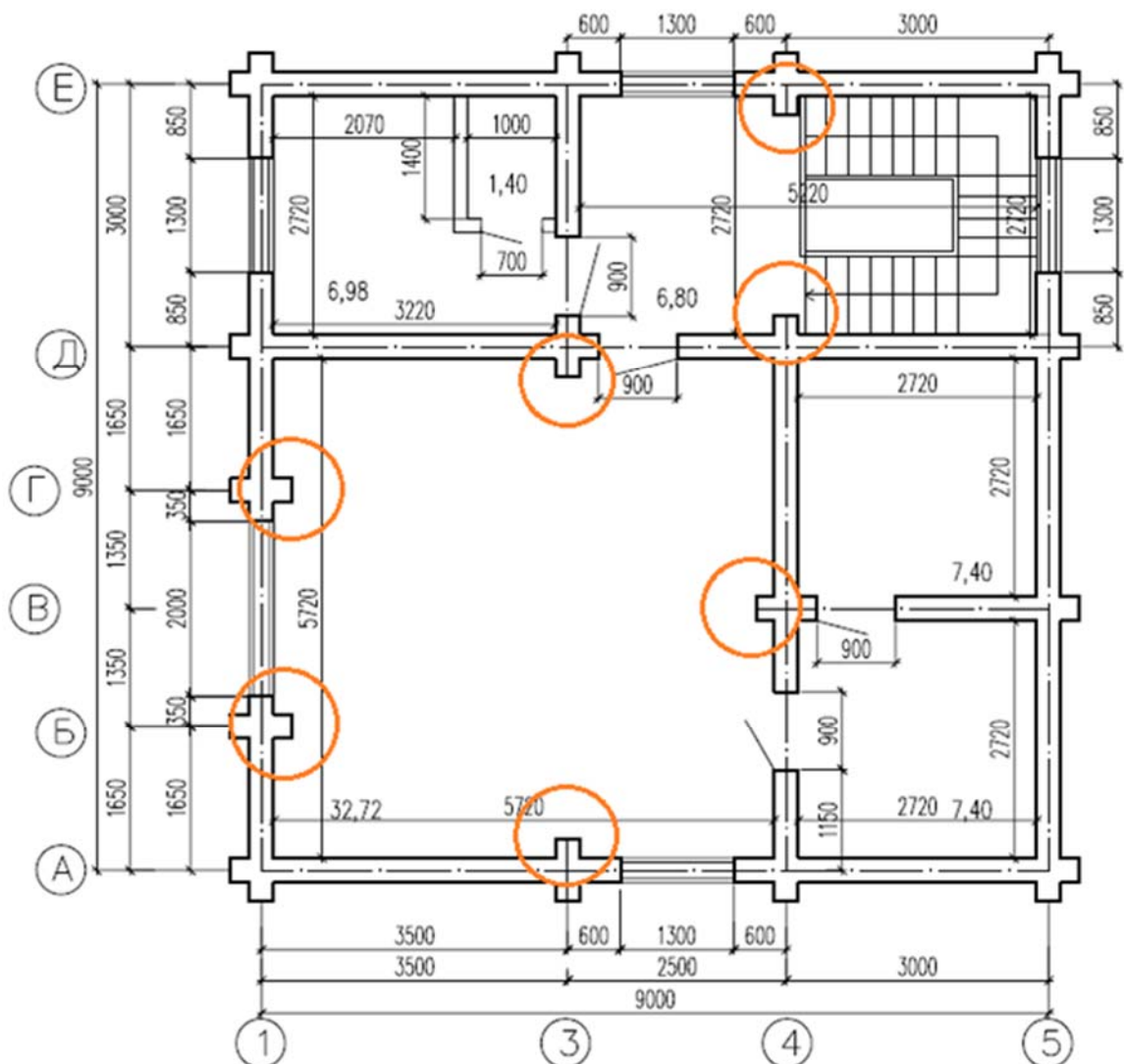


Рис. 2. Участки стен с выпусками бревен.

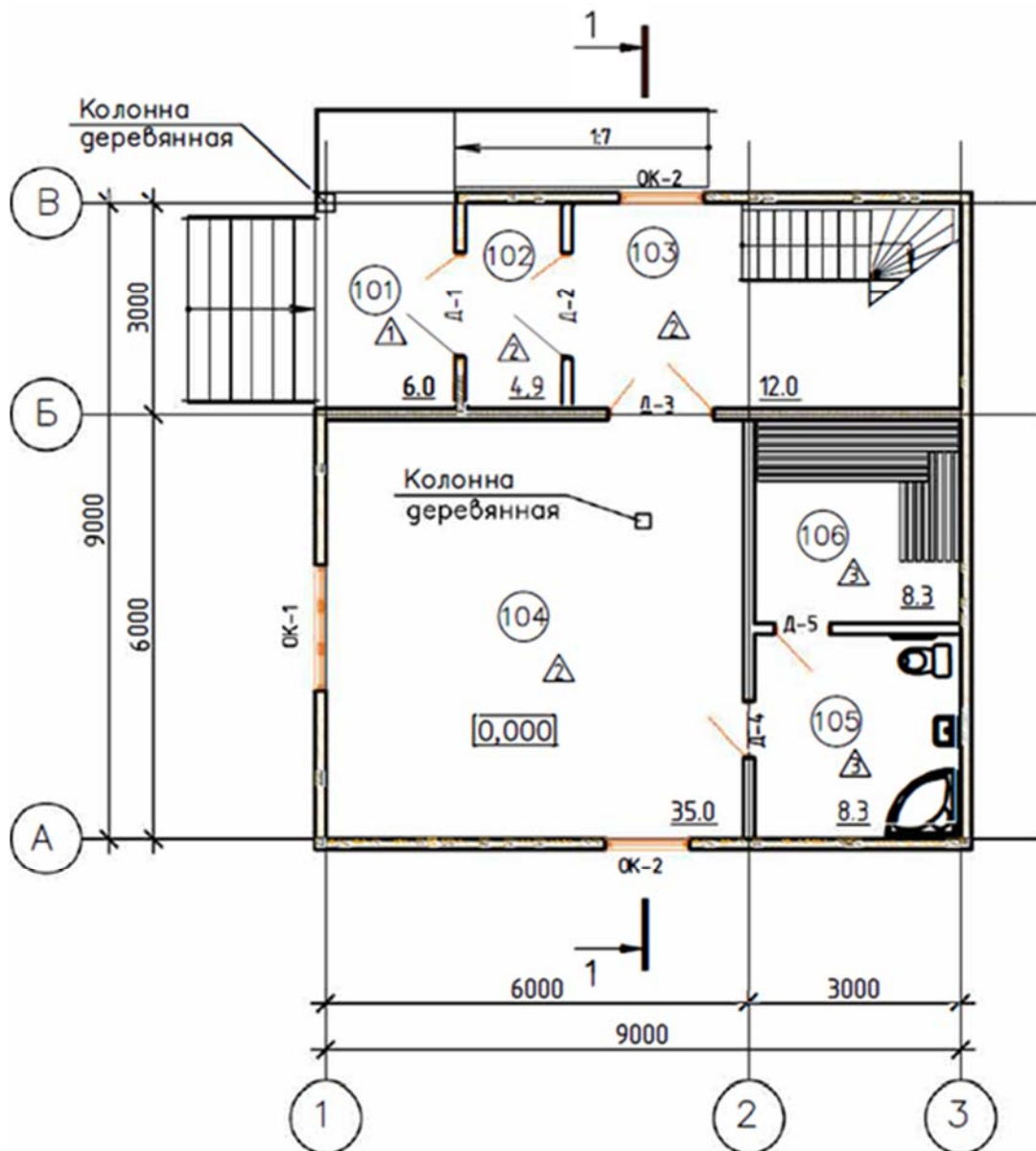


Рис 3. План 1-го этажа из раздела АР выполненного ООО «_____». Участки стен с выпусками бревен не показаны (см. рис 2).



3. ЗАКЛЮЧЕНИЕ

Целью проведения экспертизы является определение качества принятых проектных решений для строительства бани по адресу: _____
_____.

В результате проведенной экспертизы выявлены следующие недостатки принятых решений при разработке проектной документации:

- лестница, разработанная ООО «_____», не соответствует требованиям действующей нормативной строительной-технической документации;
- конструктивное решение стен, на участках входа на лестницу и выхода с лестницы, разработанное «_____», не соответствует требованиям действующей нормативной строительной-технической документации;
- в проектной документации, разработанной «_____», отсутствуют отметки чистого пола этажей;
- раздел проектной документации АР, разработанный ООО «_____», не в полной мере отражает конструктивные особенности проектируемого здания.

Выявленные недостатки являются нарушением требований нормативной строительной-технической документации, а именно:

- СП 118.13330.2012* Общественные здания и сооружения. Актуализированная редакция СНиП 31-06-2009 (с Изменениями N 1, 2);
- ГОСТ Р 21.1101-2013 СПДС. Основные требования к проектной и рабочей документации.

Эксперт ООО «ТехСтройЭкспертиза» _____ (ФИО эксперта)
(подпись эксперта)

ПРИЛОЖЕНИЯ:

Приложение 1 – Схема лестницы на 1-м (одном) листе.



