

ЭКСПЕРТНОЕ ЗАКЛЮЧЕНИЕ

по результатам проведенной строительно-технической экспертизы с целью установления объема, стоимости и качества выполненных работ по устройству внутренних отделочных покрытий, а также выполненных работ по прокладке внутренних инженерных сетей в помещениях квартиры, расположенной по адресу: _____.

ДОГОВОР: _____





ОБЩЕСТВО С ОГРАНИЧЕННОЙ ОТВЕТСТВЕННОСТЬЮ
«Техническая строительная экспертиза»

Телефон: (495) 641-70-69 / (499) 340-34-73
Email: manager@tse-expert.ru; tse.expert

Утверждаю:
Генеральный директор
ООО «ТехСтройЭкспертиза»

_____ В. А. Гезь

«13» июля 2020 г.

1. ВВОДНАЯ ЧАСТЬ

Заказчик: _____

Исполнитель: ООО «ТехСтройЭкспертиза».

Договор: _____

Объект: выполненные работы по устройству внутренних отделочных покрытий и прокладке внутренних инженерных сетей.

Адрес объекта: _____

Экспертизу объекта проводил эксперт ООО «ТехСтройЭкспертиза» Тебуев М.В., 22 июля 2020 г., в период времени с 13.00 до 14.30. Обработку результатов исследования и разработку технического заключения выполнили эксперт ООО «ТехСтройЭкспертиза» Тебуев М.В. и эксперт ООО «ТехСтройЭкспертиза» Калинин Н.В.



Цель проведения экспертизы: установление качества выполнения работ.

Технические средства контроля, используемые на объекте:

- цифровая фотокамера _____;
- рулетка измерительная метрическая _____;
- дальномер лазерный _____;
- уровень строительный 2м ГОСТ 9416-83.

Представленная документация:

- Приложение №1 к договору строительного подряда № _____ от 14 декабря 2019г. Строительно-монтажные и отделочные работы (на бумажном носителе на 13-и листах).

При осмотре и составлении экспертного заключения использовались следующие нормативные документы:

- СП 13-102-2003. Свод правил по проектированию и строительству. Правила обследования несущих строительных конструкций зданий и сооружений;

- СП 54.13330.2016 Здания жилые многоквартирные. Актуализированная редакция СНиП 31-01-2003 (с Изменениями N 1, 2, 3);

– ГОСТ 26433.2-94 Система обеспечения точности геометрических параметров в строительстве. Правила выполнения измерений параметров зданий и сооружений;

- ГОСТ 31937-2011 Здания и сооружения. Правила обследования и мониторинга технического состояния;

- СП 29.13330.2011 Полы. Актуализированная редакция СНиП 2.03.13-88 (с Изменением N 1);

- СП 71.13330.2017 Изоляционные и отделочные покрытия.
Актуализированная редакция СНиП 3.04.01-87.

Общие положения:

Основанием для проведения экспертизы служит Договор

Экспертиза проведена с учетом требований ГОСТ 31937-2011 «Здания и сооружения. Правила обследования и мониторинга технического состояния».

Выполнена выборочная фиксация на цифровую камеру, что соответствует требованиям ГОСТ 31937-2011 п. 5.1.11 *«Предварительное (визуальное) обследование проводят с целью предварительной оценки технического состояния строительных конструкций и инженерного оборудования, электрических сетей и средств связи (при необходимости) по внешним признакам, определения необходимости в проведении детального (инструментального) обследования и уточнения программы работ. При этом проводят сплошное визуальное обследование конструкций здания, инженерного оборудования, электрических сетей и средств связи (в зависимости от типа обследования технического состояния) и выявление дефектов и повреждений по внешним признакам с необходимыми измерениями и их фиксацией».*

Произведены замеры геометрических характеристик в соответствии с ГОСТ 26433.0-95 «Система обеспечения точности геометрических параметров в строительстве». Правила выполнения измерений. Общие положения».

2. ИССЛЕДОВАТЕЛЬСКАЯ ЧАСТЬ

2.1. Выявление недостатков качества выполнения строительномонтажных работ

В результате проведенной строительно-технической экспертизы в помещениях квартиры 262, расположенной в жилом доме по адресу:

_____, выявлены следующие недостатки качества выполненных работ:

- отклонения расположения швов, а также отклонения в вертикальной и горизонтальной плоскостях поверхностей стен облицованных керамической плиткой в туалетной комнате, на величину до 8мм (см. Приложение 1, фото 27, 28, 29, 30, 31, 32, 33, 34);

- в следствии поломки, отсутствует притвор двух дверей ревизионных люков доступа к водозапорной арматуре на кухне и в туалетной комнате (см. Приложение 1, фото 24, 25, 26, 35).

2.1.1. Выявленные, в результате проведенной экспертизы, отклонения расположения швов, а также отклонения облицовки из керамической плитки на величину до 8мм (в вертикальной и горизонтальной плоскостях) в туалетной комнате являются следствием некачественного выполнения облицовочных работ и являются нарушением требований СП 71.13330.2017 «Изоляционные и отделочные покрытия. Актуализированная редакция СНиП 3.04.01-87», в соответствии с которым:

7.4.17 При производстве облицовочных работ должны быть соблюдены требования, представленные в таблице 7.6.

Таблица 7.6 - Требования к облицовочным покрытиям

Облицованная поверхность	Параметры и требуемые значения				
	Откло-	Отклоне-	Несовпаде-	Неровно-	Откло-



	<i>нение от вертикали, мм на 1 м длины, не более</i>	<i>ния расположения швов от вертикали и горизонтали, мм на 1 м длины, не более</i>	<i>ния профиля на стыках архитектурно-строительных деталей и швов, мм на 1 м, не более</i>	<i>сти плоскости облицовки (при контроле двухметровой рейкой), мм, не более</i>	<i>нения ширины шва, мм, не более</i>
<i>Зеркальная, лощеная</i>	2 (4 на этаж)	1,5	0,5	2	±0,5
<i>Шлифованная, точечная, бугристая, бороздчатая</i>	3 (8 на этаж)	3	1	4	-
<i>Фактура типа "скала"</i>	-	3	2	-	±2
<i>Из гранита и искусственного камня</i>	-	-	-	-	±0,5
<i>Из мрамора</i>	-	-	-	-	±0,5
<i>Из керамических, стеклокерамических и других изделий:</i> <i>- наружная облицовка</i>	2 (5 на	2	4	3	±0,5



- внутренняя облицовка	<i>этаж) 1,5 (4 на этаж)</i>	<i>1,5</i>	<i>3</i>	<i>2</i>	<i>±0,5</i>
<i>Контроль (метод, объем, вид регистрации)</i>	<i>Измерительный, не менее пяти измерений на 50-70 м поверхности или на отдельном участке меньшей площади в местах, выявленных сплошным визуальным осмотром, журнал работ</i>	<i>Измерительный, не менее пяти измерений на 70-100 м поверхности или на отдельном участке меньшей площади в местах, выявленных сплошным визуальным осмотром, журнал работ</i>			

2.1.2. В результате проведенной экспертизы выявлен недостаток в виде поломки дверцы ревизионного люка доступа к водозапорной арматуре на кухне. Наличие данного недостатка, по мимо затрат по замене ревизионного люка, влечет появление дополнительных затрат, связанных с переделкой отделочного покрытия из керамической плитки на лицевой поверхности ревизионного люка.

Наличие поломки дверцы ревизионного люка является дефектом и нарушением требований СП 54.13330.2016 «Здания жилые многоквартирные. Актуализированная редакция СНиП 31-01-2003 (с Изменениями N 1, 2, 3)», в соответствии в которым:

«10.3 Элементы, детали, оборудование со сроками службы, меньшими, чем предполагаемый срок службы здания, должны быть заменяемы в соответствии с установленными в проекте межремонтными периодами и с учетом требований задания на проектирование. Решение о применении эле-

ментов, материалов или оборудования различной степени долговечности при соответствующем увеличении или уменьшении межремонтных периодов устанавливается технико-экономическими расчетами. При этом материалы, конструкции и технологию строительных работ следует выбирать с учетом обеспечения минимальных последующих расходов на ремонт, техническое обслуживание и эксплуатацию.»

2.2. Установление объема и стоимости фактически выполненных работ по устройству внутренних отделочных покрытий и прокладке внутренних инженерных сетей в помещениях квартиры.

В составе проведенной экспертизы выполнен анализ представленных на экспертизу документов, а именно: Приложение №1 (далее Смета) к договору строительного подряда № _____ от 14 декабря 2019г. Произведен анализ объемов работ и стоимости материалов, указанных в Смете.

На основании данных, полученных в ходе проведения экспертизы и анализа сметы, установлен перечень, объемы и стоимость фактически выполненных работ по устройству внутренних отделочных покрытий, а также объемы и стоимость работ по прокладке внутренних инженерных сетей.

Перечень и объемы фактически выполненных работ представлены в Таблице 1.

Таблица 1

№ п.п.	Наименование работ	Ед. изм.	Количество	Стоимость работ за руб/кв.м.	Общая стоимость работ с учетом стоимость материалов
Подготовительные работы					
1	Подготовка фронта работ, организация рабочего пространства	кв.м.	72,7	-	5000,0
2	Демонтаж аквапанелей на	-	-	-	4000,0



	лоджии				
	Демонтаж стяжки пола на лоджии	кв.м.	1,3	-	
3	Демонтаж пазогребенных блоков	куб.м.	0,3	-	2000,0
Общестроительные работы					
4	Очистка полов промышленным пылесосом	куб.м.	72,7	30	2181,0
5	Укладка гидро-шумоизоляции	кв.м.	72,7	150	10905,0
6	Устройство керамзитобетонной стяжки с армированием стальной сеткой и фиброволокном (толщиной до 70мм)	кв.м.	71,4	550	39270,0
Потолки					
7	Грунтовка потолков и наклеивание звукоизоляции	кв.м.	72,7	300	21810,0
8	Монтаж утеплителя на потолке лоджии толщиной 50мм	кв.м.	1,3	200	260,0
9	Монтаж металлического каркаса гипсокартонного потолка	кв.м	72,7	400	29080,0
10	Монтаж гипсокартона с устройством технологического люка для доступа к вводу в квартиру воды, вытяжной вентиляции.	кв.м	72,7	360	26172,0
Стены и перегородки					
11	Грунтовка стен, монтаж звукоизоляции	кв.м	102	300	30600,0
12	Устройство перегородок с проемами из газобетонных блоков 125x250x600мм.	кв.м.	7,0	3600	25200,0
	Устройство ниш в стенах в санузлах		-	-	8000,0
13	Монтаж утеплителя на стены.	кв.м.	9,6	200	1920,0





14	Монтаж аквапанелей на уличную и боковые стены лоджии	кв.м.	9,6	360	3456,0
15	Грунтовка и штукатурка стен	кв.м.	222,3	400	88920,0
16	Шпатлевка высококачественная (под обои и окраску)	кв.м.	230	400	92000,0
17	Отделка оконных и дверных откосов (грунтовка, штукатурка, шпатлевка)	п.м.	31	800	24800,0
18	Монтаж шкафа в коридоре для установки инженерного оборудования (тепловой и водяной узлы)	кв.м.	2	1000	2000,0
19	Устройство коробов под канализационные трубы	кв.м.	6,5	1000	6500,0
Инженерное оборудование					
20	Устройство теплового узла в коридоре; демонтаж старых и монтаж новых труб отопления	-	-	-	40000,0
21	Демонтаж радиаторов отопления	шт.	3		6000,0
22	Опрессовка труб системы отопления	-	-	-	7000,0
23	Устройство водяного узла на входе труб водоснабжения в квартиру	-	-	-	7000,0
24	Прокладка труб водоснабжения от точки ввода в квартиру к санузелу и на кухню, установка водорозеток и запорной арматуры	-	-	-	25000,0
25	Установка системы защиты от протечки на систему отопления и систему водоснабжения	-	-	-	18000,0
26	Опрессовка труб водоснабжения	-	-	-	4000,0





27	Разводка труб канализации на кухне и в санузлах с подключением к канализационным стоякам	-	-	-	12000,0
28	Прокладка электрического кабеля и установка коробок в подпотолочном пространстве и штабах стен	-	-	-	80000,0
29	Монтаж распределительного элетрощита	шт.	1	25000	25000,0
30	Прокладка слаботочных инженерных сетей	-	-	-	20000,0
Финишные отделочные покрытия					
31	Облицовка стен туалетной комнаты керамической плиткой	кв.м.	19,6	1150	22494
32	Облицовка части стены на кухне керамической плиткой	кв.м.	2,9	1150	3335,0
ИТОГО:					693903,00

В результате проведенной экспертизы и выполненного анализа представленных документов установлена стоимость фактически выполненных работ, составляющая 693903,00 руб.

В соответствии с Договором строительного подряда № ДЕ2019/2 от 14 декабря 2019г. от общей стоимости выполненных работ предусмотрены скидки:

- 20% от общей суммы - $693903 / 100 \times 20 = 138780,6$ руб.;
- 51040 руб. от общей суммы.

Таким образом, окончательная стоимость фактически выполненных работ составляет: $693903 - 138780,6 - 51040 = 504082,4$ руб.

Так же, в составе проведенной экспертизы определены объем и стоимость работ по устранению выявленных недостатков.



Перечень и объемы работ по устранению выявленных недостатков представлены в Таблице 2.

Таблица 2

№ п.п.	Наименование работ	Ед. изм.	Количество
Туалетная комната			
1	Демонтаж отделочного покрытия стен из керамической плитки	кв.м.	9,0
2	Демонтаж гипсокартонных листов (h=12,5мм)	кв.м.	2,0
3	Демонтаж ревизионного люка	шт.	1,0
4	Очистка и подготовка основания	кв.м.	9,0
5	Монтаж гипсокартонных листов (h=12,5мм)	кв.м.	2,0
6	Монтаж исправного ревизионного люка	шт.	1,0
7	Устройство отделочного покрытия стен из керамической плитки	кв.м.	9,0
8	Затирка швов	кв.м.	9,0
Кухня			
9	Демонтаж гипсокартонных листов (h=12,5мм) на участке расположения ревизионного люка	кв.м.	0,5
10	Демонтаж ревизионного люка	шт.	1,0
11	Демонтаж, поврежденного при съеме ревизионного люка, отделочного покрытия из керамической плитки (включая керамическую плитку установленную на двери ревизионного	кв.м.	1,0

	люка)		
12	Монтаж исправного ревизионного люка	шт.	1,0
13	Очистка и подготовка основания	кв.м.	1,0
14	Монтаж гипсокартонных листов (h=12,5мм) ну участке расположения ревизионного люка	кв.м.	0,5
15	Устройство отделочного покрытия из керамической плитки на двери ревизионного люка, а также на поврежденных участках стен	кв.м.	1,0

На основании установленных объемов определена сметная стоимость работ по устранению выявленных недостатков составляющая **50 824,00 руб.**

Смета представлена в Приложении 2 к данному заключению.

Таким образом, в результате проведенной экспертизы установлено:

- стоимость фактически выполненных работ, составляет 504082,00 руб.;
- стоимость работ по устранению выявленных недостатков составляет 50824,00 руб.;
- стоимость фактически выполненных работ за вычетом затрат на устранение выявленных недостатков составляет: $504\ 082,00 - 50\ 824,00 = 453\ 258,00$ руб.

ЗАКЛЮЧЕНИЕ

Целью проведения экспертизы является установление объема, стоимости и качества выполненных работ по устройству внутренних отделочных покрытий, а также выполненных работ по прокладке внутренних инженерных сетей в помещениях квартиры, расположенной по адресу:

В результате проведенной экспертизы установлено следующее:

1. Выявлены отклонения расположения швов, а также отклонения в вертикальной и горизонтальной плоскостях поверхностей стен облицованных керамической плиткой в туалетной комнате, на величину до 8мм.

Выявленные дефекты являются нарушением требований СП 71.13330.2017 «Изоляционные и отделочные покрытия. Актуализированная редакция СНиП 3.04.01-87»;

2. Выявлена поломка дверей ревизионных люков доступа к водозапорной арматуре на кухне и в туалетной комнате.

Поломка ревизионных люков является дефектом и нарушением требований СП 54.13330.2016 «Здания жилые многоквартирные. Актуализированная редакция СНиП 31-01-2003 (с Изменениями N 1, 2, 3)»;

3. В составе проведенной экспертизы установлены объемы и стоимость фактически выполненных работ, а также объемы и стоимость работ по устранению выявленных недостатков:

- стоимость фактически выполненных работ, составляет **504 082,00 руб.;**



- стоимость работ по устранению выявленных недостатков составляет **50 824,00 руб.;**

- стоимость фактически выполненных работ за вычетом затрат на устранение выявленных недостатков составляет **453 258,00 руб.**

Эксперт ООО «ТехСтройЭкспертиза»

_____ Тебуев М.В.

Приложения:

- Приложение 1 – фотографии на 6-и (шести) листах;
- Приложение 2 – Локальный сметный расчет на 6-и (шести) листах;
- Приложение 3 – свидетельства о поверке использованных при проведении экспертизы приборов на 2-х (двух) листах.





Фото 1



фото 2



Фото 3



фото 4



Фото 5



фото 6



Фото 7



фото 8



Фото 9

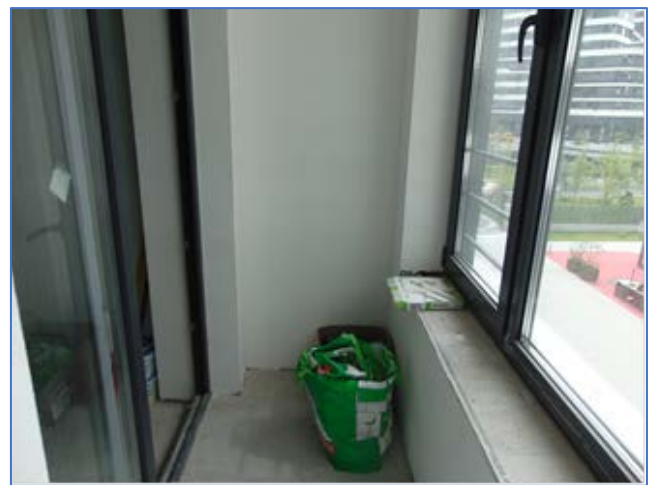


фото 10



Фото 11



фото 12



Фото 13



фото 14



Фото 15

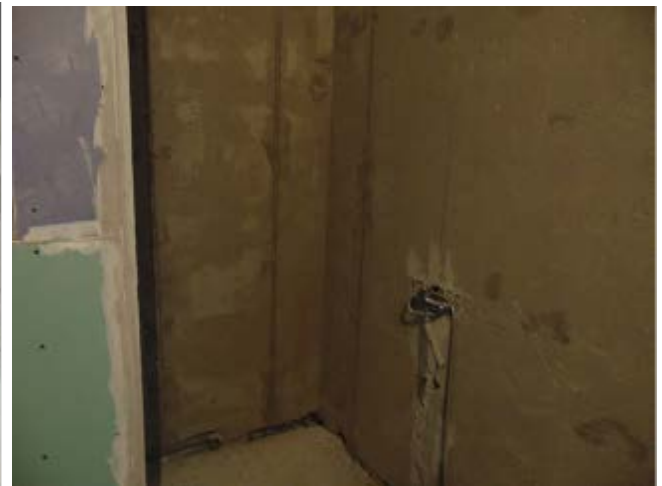


фото 16



Фото 17



фото 18



Фото 19



фото 20

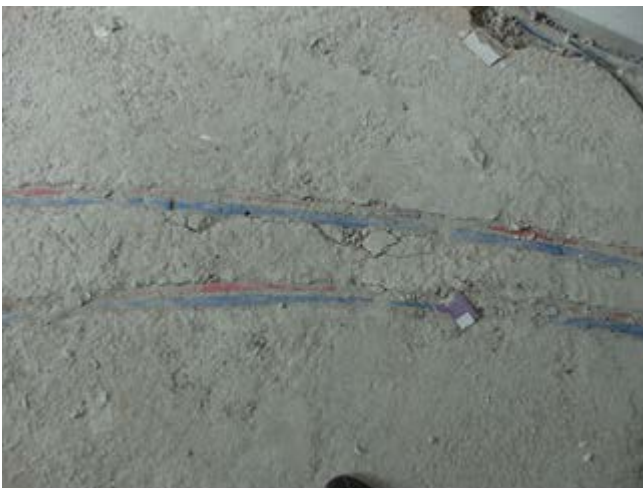


Фото 21



фото 22

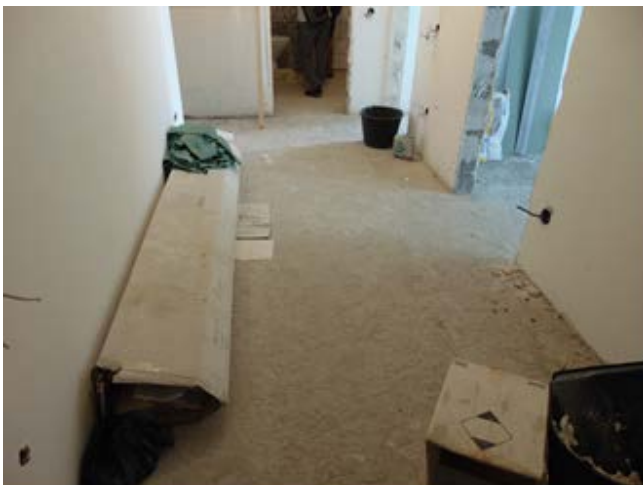


Фото 23



фото 24

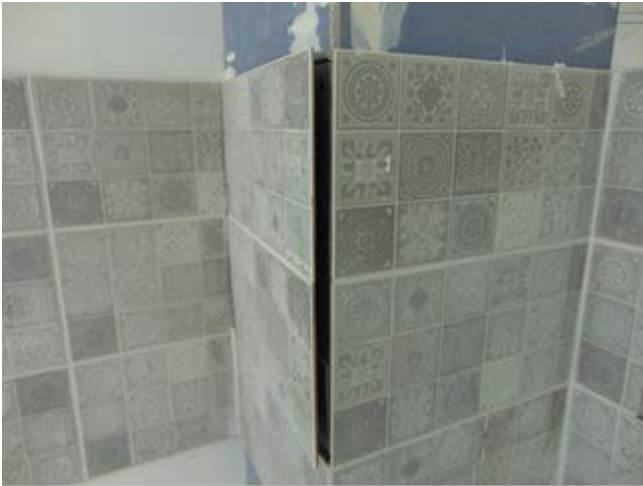


Фото 25



фото 26



Фото 27



фото 28



Фото 29



фото 30

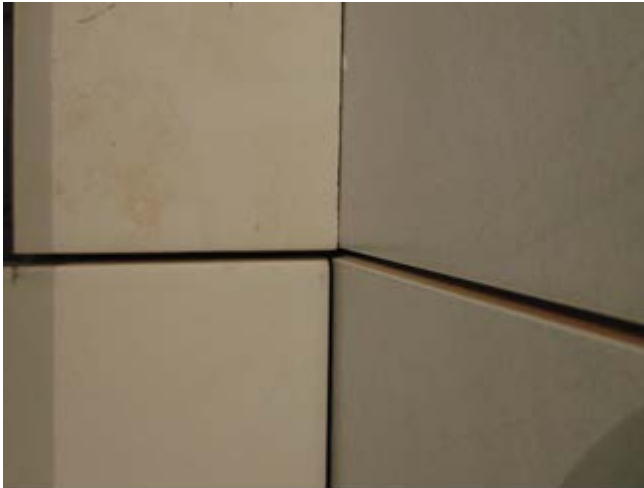


Фото 31



фото 32



Фото 33



фото 34



Фото 35

УТВЕРЖДАЮ:

Генеральный директор

ООО "ТехСтройЭкспертиза"

В.А. Гезь

"07" августа 2020 г.

(наименование стройки)

ЛОКАЛЬНЫЙ СМЕТНЫЙ РАСЧЕТ № 1

(локальная смета)

на _____
(наименование работ и затрат, наименование объекта)

Основание:

Сметная стоимость	50 824,00	руб.
Средства на оплату труда	14 098,00	руб.
Сметная трудоемкость	51,71	чел.час

Составлен в ценах

N п/п	Шифр и номер позиции норматива	Наименование работ и затрат, единица измерения	Количество	Стоимость единицы (в базисном уровне цен)			Индекс	Общая стоимость (в текущем уровне цен)				Затраты труда рабочих, чел.-ч, не занятых обслуж. машин	
				Всего	экспл. машин в т.ч. оплаты труда	материалов		Всего	оплаты труда	экспл. машин в т.ч. оплаты труда	материалов	на един.	всего
1	2	3	4	5	6	7	8	9	10	11	12	13	14
Раздел 1.													
<i>Туалетная комната</i>													
1	ФЕРр63-7-5 Приказ Минстроя России от 26.12.2019 №876/пр	Разборка облицовки стен: из керамических глазурованных плиток; 100 м2 НР 77% от ФОТ; (1927 руб.) СП 50% от ФОТ; (1252 руб.)	0,09	680,75 584,74	96,01 4,73		ОЗП=31,45 ЭМ=7,76 ЗПМ=31,45 МАТ=4,79	1722	1655	67 13		74,3 0,35	6,69 0,03
2	ФЕРр63-10-1 Приказ Минстроя России от 26.12.2019 №876/пр	Разборка облицовки из гипсокартонных листов: стен и перегородок; 100 м2 НР 77% от ФОТ; (49 руб.) СП 50% от ФОТ; (32 руб.)	0,02	69,41 63,16	6,25 2,7		ОЗП=31,45 ЭМ=7,76 ЗПМ=31,45 МАТ=4,79	41	40	1 2		7,31 0,2	0,15
3	ФЕР13-06-003-01 Приказ Минстроя России от 26.12.2019 №876/пр	Очистка поверхности щетками; м2 НР 90%*0.9 от ФОТ; (3038 руб.) СП 70%*0.85 от ФОТ; (2231 руб.)	9	7,68 7,68			ОЗП=31,45 ЭМ=7,76 ЗПМ=31,45 МАТ=4,79	2174	2174			0,90	8,10



1	2	3	4	5	6	7	8	9	10	11	12	13	14
4	ФЕР15-04-006-03 Приказ Минстроя России от 26.12.2019 №876/пр	Покрытие поверхностей грунтовкой глубокого проникновения: за 1 раз стен; 100 м2 НР 105%*0.9 от ФОТ; (208 руб.) СП 55%*0.85 от ФОТ; (103 руб.)	0,09	45,88 44,73	0,97 0,26	0,18	ОЗП=31,45 ЭМ=7,76 ЗПМ=31,45 МАТ=4,79	127	126	1 1		4,65 0,02	0,42
5	ФССЦ-14.3.01.02-0101 Приказ Минстроя России от 26.12.2019 №876/пр	Грунтовка акриловая ВД-АК-133; т	0,0009	11 594,98		11 594,98	ОЗП=31,45 ЭМ=7,76 ЗПМ=31,45 МАТ=4,79	50			50		
6	ФЕР15-02-024-02 Приказ Минстроя России от 26.12.2019 №876/пр	Облицовка гипсовыми и гипсоволокнистыми листами: стен; 100 м2 НР 105%*0.9 от ФОТ; (508 руб.) СП 55%*0.85 от ФОТ; (252 руб.)	0,02	1051,14 465,84	63,61 27,09	521,69	ОЗП=31,45 ЭМ=7,76 ЗПМ=31,45 МАТ=4,79	353	293	10 17	50	53,3 2,51	1,07 0,05
7	ФССЦ-01.6.01.02-0006 Приказ Минстроя России от 26.12.2019 №876/пр	Листы гипсокартонные ГКЛ, толщина 12,5 мм; м2	2,1	15,00		15,00	ОЗП=31,45 ЭМ=7,76 ЗПМ=31,45 МАТ=4,79	151			151		
8	ФЕР15-01-019-05 Приказ Минстроя России от 26.12.2019 №876/пр	Гладкая облицовка стен, столбов, пилястр и откосов (без карнизных, плинтусных и угловых плиток) без установки плиток туалетного гарнитура на клею из сухих смесей; 100 м2 НР 105%*0.9 от ФОТ; (4972 руб.) СП 55%*0.85 от ФОТ; (2460 руб.)	0,09	1090,96 1058,09	31,75 17,53	1,12	ОЗП=31,45 ЭМ=7,76 ЗПМ=31,45 МАТ=4,79	3018	2995	22 50	1	115,26 1,65	10,37 0,15
9	ФССЦ-04.3.02.09-0823 Приказ Минстроя России от 26.12.2019 №876/пр	Смесь сухая: для заделки швов (фуга) АТЛАС «КНАУФ-МП75»; т	0,0045	1 836,60		1 836,60	ОЗП=31,45 ЭМ=7,76 ЗПМ=31,45 МАТ=4,79	40			40		
10	ФССЦ-14.1.06.02-0001 Приказ Минстроя России от 26.12.2019 №876/пр	Клей для облицовочных работ водостойкий (сухая смесь); т	0,0338	4 316,00		4 316,00	ОЗП=31,45 ЭМ=7,76 ЗПМ=31,45 МАТ=4,79	699			699		



1	2	3	4	5	6	7	8	9	10	11	12	13	14
11	ФССЦ-06.2.01.02-0016 Приказ Минстроя России от 26.12.2019 №876/пр	Плитка керамическая глазурованная для внутренней облицовки стен гладкая, цветная декорированная методом сериографии с рисунком многоцветная без завала; м2	9	136,62		136,62	ОЗП=31,45 ЭМ=7,76 ЗПМ=31,45 МАТ=4,79	5890			5890		
Кухня													
12	ФЕРр63-10-1 Приказ Минстроя России от 26.12.2019 №876/пр	Разборка облицовки из гипсокартонных листов: стен и перегородок; 100 м2 НР 77% от ФОТ; (12 руб.) СП 50% от ФОТ; (8 руб.)	0,005	69,41 63,16	6,25 2,7		ОЗП=31,45 ЭМ=7,76 ЗПМ=31,45 МАТ=4,79	10	10			7,31 0,2	0,04
13	ФЕР17-01-010-01 Приказ Минстроя России от 26.12.2019 №876/пр	Демонтаж ревизионного люка; 100 шт (Приказ от 04.09.2019 № 519/пр табл.2 п.3 Демонтаж (разборка) систем инженерно-технического обеспечения ОЗП=0,4; ЭМ=0,4 к расх.; ЗПМ=0,4; МАТ=0 к расх.; ТЗ=0,4; ТЗМ=0,4) НР 128%*0.9 от ФОТ; (79 руб.) СП 83%*0.85 от ФОТ; (49 руб.)	0,02	77,73 73,8	3,93 0,76		ОЗП=31,45 ЭМ=7,76 ЗПМ=31,45 МАТ=4,79	47	46	1		8,652 0,064	0,17
14	ФЕРр63-7-5 Приказ Минстроя России от 26.12.2019 №876/пр	Разборка облицовки стен: из керамических глазурованных плиток; 100 м2 НР 77% от ФОТ; (214 руб.) СП 50% от ФОТ; (139 руб.)	0,01	680,75 584,74	96,01 4,73		ОЗП=31,45 ЭМ=7,76 ЗПМ=31,45 МАТ=4,79	191	184	7 1		74,3 0,35	0,74
15	ФЕР17-01-010-01 Приказ Минстроя России от 26.12.2019 №876/пр	Установка люков сантехнических (ревизионных): с креплением саморезами; 100 шт НР 128%*0.9 от ФОТ; (119 руб.) СП 83%*0.85 от ФОТ; (73 руб.)	0,01	1175,2 184,5	9,83 1,89	980,87	ОЗП=31,45 ЭМ=7,76 ЗПМ=31,45 МАТ=4,79	106	58	1 1	47	21,63 0,16	0,22
16	ФССЦ-07.2.06.02-0005 Приказ Минстроя России от 26.12.2019 №876/пр	Ревизионный люк; шт	2	81,54		81,54	ОЗП=31,45 ЭМ=7,76 ЗПМ=31,45 МАТ=4,79	781			781		
17	ФЕР13-06-003-01 Приказ Минстроя России от 26.12.2019 №876/пр	Очистка поверхности щетками; м2 НР 90%*0.9 от ФОТ; (338 руб.) СП 70%*0.85 от ФОТ; (248 руб.)	1	7,68 7,68			ОЗП=31,45 ЭМ=7,76 ЗПМ=31,45 МАТ=4,79	242	242			0,90	0,90



1	2	3	4	5	6	7	8	9	10	11	12	13	14
18	ФЕР15-04-006-03 Приказ Минстроя России от 26.12.2019 №876/пр	Покрытие поверхностей грунтовкой глубокого проникновения: за 1 раз стен; 100 м2 НР 105%*0.9 от ФОТ; (23 руб.) СП 55%*0.85 от ФОТ; (11 руб.)	0,01	45,88 44,73	0,97 0,26	0,18	ОЗП=31,45 ЭМ=7,76 ЗПМ=31,45 МАТ=4,79	14	14			4,65 0,02	0,05
19	ФССЦ-14.3.01.02-0101 Приказ Минстроя России от 26.12.2019 №876/пр	Грунтовка акриловая ВД-АК-133; т	0,0001	11 594,98		11 594,98	ОЗП=31,45 ЭМ=7,76 ЗПМ=31,45 МАТ=4,79	6			6		
20	ФЕР15-02-024-02 Приказ Минстроя России от 26.12.2019 №876/пр	Облицовка гипсовыми и гипсоволокнистыми листами: стен; 100 м2 НР 105%*0.9 от ФОТ; (127 руб.) СП 55%*0.85 от ФОТ; (63 руб.)	0,005	1051,14 465,84	63,61 27,09	521,69	ОЗП=31,45 ЭМ=7,76 ЗПМ=31,45 МАТ=4,79	88	73	2 4	13	53,3 2,51	0,27 0,01
21	ФССЦ-01.6.01.02-0006 Приказ Минстроя России от 26.12.2019 №876/пр	Листы гипсокартонные ГКЛ, толщина 12,5 мм; м2	0,525	15,00		15,00	ОЗП=31,45 ЭМ=7,76 ЗПМ=31,45 МАТ=4,79	38			38		
22	ФЕР15-01-019-05 Приказ Минстроя России от 26.12.2019 №876/пр	Гладкая облицовка стен, столбов, пилястр и откосов (без карнизных, плинтусных и угловых плиток) без установки плиток туалетного гарнитура на клею из сухих смесей; 100 м2 НР 105%*0.9 от ФОТ; (555 руб.) СП 55%*0.85 от ФОТ; (274 руб.)	0,01	1090,96 1058,09	31,75 17,53	1,12	ОЗП=31,45 ЭМ=7,76 ЗПМ=31,45 МАТ=4,79	335	333	2 6		115,26 1,65	1,15 0,02
23	ФССЦ-04.3.02.09-0823 Приказ Минстроя России от 26.12.2019 №876/пр	Смесь сухая: для заделки швов (фуга) АТЛАС «КНАУФ-МП75»; т	0,0005	1 836,60		1 836,60	ОЗП=31,45 ЭМ=7,76 ЗПМ=31,45 МАТ=4,79	4			4		
24	ФССЦ-14.1.06.02-0001 Приказ Минстроя России от 26.12.2019 №876/пр	Клей для облицовочных работ водостойкий (сухая смесь); т	0,0038	4 316,00		4 316,00	ОЗП=31,45 ЭМ=7,76 ЗПМ=31,45 МАТ=4,79	79			79		



1	2	3	4	5	6	7	8	9	10	11	12	13	14
25	ФССЦ-06.2.01.02-0016 Приказ Минстроя России от 26.12.2019 №876/пр	Плитка керамическая глазурованная для внутренней облицовки стен гладкая, цветная декорированная методом сериографии с рисунком многоцветная без завала; м2	1	136,62		136,62	ОЗП=31,45 ЭМ=7,76 ЗПМ=31,45 МАТ=4,79	654			654		
Мусор													
26	ФЕРр69-15-1 Приказ Минстроя России от 26.12.2019 №876/пр	Затаривание строительного мусора в мешки; т НР 78% от ФОТ; (109 руб.) СП 50% от ФОТ; (70 руб.)	0,4	23,81 7,41		16,40	ОЗП=31,45 ЭМ=7,76 ЗПМ=31,45 МАТ=4,79	125	93		32	1,03	0,41
27	ФССЦпг-01-01-01-041 Приказ Минстроя России от 26.12.2019 №876/пр	Погрузо-разгрузочные работы при автомобильных перевозках: Погрузка мусора строительного с погрузкой вручную; 1 т груза НР 0% от ФОТ руб.) СП 0% от ФОТ	0,4	42,98	42,98		ОЗП=31,45 ЭМ=7,76 ЗПМ=31,45 МАТ=4,79	133		133			
28	ФССЦпг-03-21-01-015 Приказ Минстроя России от 26.12.2019 №876/пр	Перевозка грузов автомобилями-самосвалами грузоподъемностью 10 т работающих вне карьера на расстояние: I класс груза до 15 км; 1 т груза НР 0% от ФОТ руб.) СП 0% от ФОТ	0,4	13,38	13,38		ОЗП=31,45 ЭМ=7,76 ЗПМ=31,45 МАТ=4,79	42		42			
Итого прямые затраты по смете в текущих ценах								17160	8336	289	8535		30,75
										95			0,26
Итого прямые затраты по смете с учетом коэффициентов к итогам								22821	13925	361	8535		51,22
										173			0,49
В том числе, справочно:													
Приказ от 04.09.2019 № 519/пр п.6.7.1 При ремонтно-строительных работах и работах по реконструкции объектов капитального строительства (аналогичных технологическим процессам в новом строительстве, в том числе по возведению новых конструктивных элементов) ОЗП=1,15; ЭМ=1,25; ЗПМ=1,25; ТЗ=1,15; ТЗМ=1,25 (Поз. 3, 17, 4-11, 18-25, 15-16)								955	946	10			3,3825
										20			0,0575
Приказ от 04.09.2019 № 519/пр прил.2 табл.3 п.9 Производство ремонтно-строительных работ осуществляется в жилых помещениях без расселения ОЗП=1,5; ЭМ=1,5; ЗПМ=1,5; ТЗ=1,5; ТЗМ=1,5 (Поз. 1-2, 12, 14, 3, 17, 4-11, 18-25, 13, 15-16, 26)								4706	4641	62			17,065
										58			0,16
Накладные расходы								12272					
Сметная прибыль								7260					
Итого по смете:													
Стекольные, обойные и облицовочные работы (ремонтно-строительные)								6577					11,43
													0,05
Защита строительных конструкций и оборудования от коррозии								10021					15,53
Отделочные работы								23908					23
													0,44
Сантехнические работы - внутренние (трубопроводы, водопровод, канализация, отопление, газоснабжение, вентиляция и кондиционирование воздуха)								1321					0,64



1	2	3	4	5	6	7	8	9	10	11	12	13	14
	Прочие ремонтно-строительные работы							351					0,62
	Погрузо-разгрузочные работы							133					
	Перевозка грузов автотранспортом							42					
	Итого							42353					51,22
													0,49
	В том числе:												
	Материалы							8535					
	Машины и механизмы							361					
	ФОТ							14098					
	Накладные расходы							12272					
	Сметная прибыль							7260					
	НДС 20%							8471					
	ВСЕГО по смете							50824					51,22
													0,49

Составил: эксперт ООО "ТехСтройЭкспертиза" _____ Н.В.Калинин

