

ЭКСПЕРТНОЕ ЗАКЛЮЧЕНИЕ

По результатам проведенной экспертизы качества выполненных работ по устройству внутренних отделочных покрытий и монтажу инженерных сетей и оборудования, а также определению объема и стоимости работ по устранению выявленных недостатков.

ДОГОВОР: _____





**ОБЩЕСТВО С ОГРАНИЧЕННОЙ ОТВЕТСТВЕННОСТЬЮ
«Техническая строительная экспертиза»**

Телефон: (495) 641-70-69 / (499) 340-34-73

Email: 6417069@bk.ru; servisexpert.ru

Утверждаю:
Генеральный директор
ООО «ТехСтройЭкспертиза»

_____ В. А. Гезь

«11» августа 2017 г.

1. ВВОДНАЯ ЧАСТЬ

Заказчик: _____

Исполнитель: ООО «ТехСтройЭкспертиза».

Договор: _____

Объект: Жилые помещения в здании типа «таунхауз».

Адрес объекта: _____

Экспертиза объекта проводилась экспертом ООО «ТехСтройЭкспертиза»

«25» июля 2017 г. в дневное время.



СВЕДЕНИЯ ОБ ЭКСПЕРТАХ ПРОВОДИВШИХ ОБСЛЕДОВАНИЕ И ВЫПОЛНИВШИХ ЗАКЛЮЧЕНИЕ:

- строительный эксперт **Тебуев Максим Валерьевич**, образование- высшее. Окончил Московский государственный открытый университет по специальности «Промышленное и гражданское строительство», квалификация по документу об образовании - Инженер. Общий стаж работы 18 лет, из них стаж работы в области проектирования, строительства, эксплуатации сооружений, а также экспертизы объектов строительства - 8 лет. Должность сотрудника в организации ООО «Техническая строительная экспертиза» - строительный эксперт. Обладает необходимыми профессиональными качествами для осуществления обследования технического состояния зданий и сооружений, имеет Квалификационный Аттестат №26006 от 12 июля 2016 года Министерства образования РФ для осуществления обследования технического состояния зданий и сооружений, проектной документации.

Цель обследования: определение качества выполненных работ по устройству внутренних отделочных покрытий, а также определение объема и стоимости работ по устранению выявленных недостатков.

Технические средства контроля, используемые на объекте:

- цифровая фотокамера;
- рулетка метрическая ГОСТ 7502 – 98;
- уровень строительный 2м ГОСТ 9416-93;
- ультразвуковой тестер _____.

При осмотре объекта и составлении экспертного заключения использовались следующие нормативные документы:

– СНиП 3.03.01-87 Несущие и ограждающие конструкции;

– СП 13-102-2003 Правила обследования несущих строительных конструкций зданий и сооружений;

- Методика определения физического износа гражданских зданий;

- СНиП 3.04.01-87 Изоляционные и отделочные покрытия;

- ГОСТ 23118-2012 Конструкции стальные строительные. Общие технические условия;

- СНиП 3.04.03-85 Защита строительных конструкций и сооружений от коррозии;

- СП 16.13330.2011 Стальные конструкции. Актуализированная редакция СНиП II-23-81* (с Изменением N 1);

- СНиП 3.04.03-85 Защита строительных конструкций и сооружений от коррозии;

- СП 31-110-2003 Проектирование и монтаж электроустановок жилых и общественных зданий;

- СП 30.13330.2012 Внутренний водопровод и канализация.

- ГОСТ 26433.0-95 Система обеспечения точности геометрических параметров в строительстве. Правила выполнения измерений. Общие положения.

Приведенные и использованные при составлении заключения правовые и нормативно-технические ссылки даны на основании действующих документов

приведенных в специализированной справочной системе «Стройэксперт-кодекс» и «Стройтехнолог».

Общие положения:

Основанием для проведения экспертизы служит Договор _____.

При выполнении работ производился учет данных, полученных при экспертизе, с выборочной фотофиксацией.

Визуальное и визуально-инструментальное обследование при проведении экспертизы выполнялось в соответствии с требованиями *СП 13-102-2003 «Правила обследования несущих строительных конструкций зданий и сооружений»*. Произведена выборочная фиксация на цифровую камеру, что соответствует требованиям *СП 13-102-2003, п.7.2- Основой предварительного обследования является осмотр здания или сооружения и отдельных конструкций с применением измерительных инструментов и приборов (бинокли, фотоаппараты, рулетки, штангенциркули, щупы и прочее)*. Произведены замеры необходимых геометрических параметров в соответствии с *ГОСТ 26433.0-95 «Система обеспечения точности геометрических параметров в строительстве». Правила выполнения измерений. Общие положения»*.

Характеристика объекта:

Объектом экспертизы являются жилые помещения расположенные на 3-х этажах в здании типа «таунхауз».

Экспертиза проводилась 25 июля 2017 года в дневное время, с 13.00 до 15.00 по Мск.

На момент проведения экспертизы строительные работы завершены не были. В помещениях (в т.ч. на 1-м этаже) производились работы по монтажу инженерных сетей и оборудования, а также отделочные работы.

2. ИССЛЕДОВАТЕЛЬСКАЯ ЧАСТЬ

В результате проведенной экспертизы выявлены множественные недостатки и нарушения требований предъявляемым к выполнению строительно-монтажных и отделочных работ, а также работ по монтажу инженерных сетей и оборудования.

К выявленным недостаткам относятся:

Недостатки выполнения строительно-монтажных работ

- наличие следов от протечек на поверхности окрасочного покрытия откосов оконных проемов (см. фото. 13, 14 Приложение 1);
- некачественное выполнение анкерных креплений конструкции лестницы к стенам. Наличие коррозии на металлических элементах конструкции металлической лестницы(см. фото. 21, 26, 27, 29,30, Приложение 1);
- некачественное выполнение сварных соединений конструкции металлической лестницы (см. фото. 20, 21, 22, 23, 24, 25, 26, 27, 30, 31 Приложение 1).

Недостатки выполнения работ по устройству отделочных покрытий

- наличие неровностей оштукатуренной поверхности стен на величину более 5мм (см. фото.6, 7 Приложение 1);
- повреждение окрасочного покрытия, нарушение однородности цвета окрасочного покрытия (см. фото 1, 2, 3, 4, 5, 9, 10, 11, 12, 13, 14, 16, 17 Приложение 1);
- наличие неровностей поверхности чистого пола на величину более 5мм (см. фото 8, Приложение 1);
- трещины в швах отделочного покрытия стен из керамической плитки (см. фото 15 Приложение 1).

Недостатки выполнения работ по монтажу инженерных сетей и оборудования

- при монтаже теплых полов не было предусмотрена установка устройств предотвращающих «завоздушивание» системы отопления, а также устройств обеспечивающих защиту системы отопления от превышения допустимого максимального значения давления. Выявлено отсутствие фильтров в конструкции котельного оборудования (см. фото 32, 33, 34, 35 Приложение 1).

Экспертный анализ

2.1. Выявленные следы протечек появились вследствие повреждения или некачественного выполнения кровельного покрытия. Их наличие является нарушением требований СНиП 3.04.01-87 «Изоляционные и отделочные покрытия», в соответствии с которым:

2.46. Требования, предъявляемые к готовым изоляционным (кровельным) покрытиям и конструкциям, приведены в табл. 7.

Таблица 7

<i>Технические требования</i>	<i>Предельные отклонения</i>	<i>Контроль (метод, объем, вид регистрации)</i>
<i>Полный отвод воды по всей поверхности кровель должен осуществляться по наружным и внутренним водосточкам без застоя воды.</i>	-	<i>Технический осмотр, акт приемки</i>
<i>Увеличение влажности оснований, промежуточных</i>	<i>Не более 0,5 %</i>	<i>Измерительный, 5 измерений на площади 50-70 м² поверхно-</i>

<i>элементов, покрытия и всей конструкции по сравнению со стандартом</i>		<i>сти покрытия или на отдельных участках меньшей площади в местах, выявленных визуальным осмотром, акт приемки</i>
--	--	---

2.2. Выявленное некачественное выполнения анкерных крепежей конструкции лестницы к стенам, в виде недотянутых гаек на анкерах, является дефектом и нарушением требований Классификатора основных видов дефектов в строительстве и промышленности строительных материалов, в соответствии с которым:

	<i>Отступления от проектных решений и нарушения требований нормативных документов, квалифицируемые как дефекты</i>	<i>Классификация дефектов по ГОСТ 15467-79</i>	<i>Методы определения дефектов</i>
158.	<i>Неплотное сопряжение головок болтов и гаек с плоскостями элементов конструкций и шайб</i>	<i>критический</i>	<i>Визуальный осмотр с простукиванием.</i>

Кроме того, данный дефект является нарушением требований ГОСТ 20700-75 «Болты, шпильки, гайки и шайбы для фланцевых и анкерных соединений, пробки и хомуты с температурой среды от 0 до 650 °С», в соответствии с которым:

«1.26. В резьбовом соединении выступающая часть резьбы болта, шпильки, хомута должна составлять не менее полутора витков с каждой стороны завернутой гайки. Уменьшение наружной выступающей части резьбы болта, шпильки, хомута с номинальным диаметром резьбы до 48 мм допускается, если гайка изготавливается по ГОСТ 9064-75 и одновременно обеспечивается несущая длина резьбы по ГОСТ 1759.0-87, ГОСТ 1759.1-82, ГОСТ 1759.2-82, ГОСТ 1759.3-83, ГОСТ 1759.4-87, ГОСТ 1759.5-87.»

2.3. В результате проведенной экспертизы выявлены многочисленные недостатки выполнения сварных соединений конструкции металлической лестницы в виде наличия подрезов, грубо выполненных кромок и плохой подгонки свариваемых элементов.

В сварных соединениях имеются разрывы и наплывы. Некоторые швы имеют чешуйчатую поверхность и поры. Выявлены дефекты в виде прожога свариваемых элементов. Обнаружены участки сварных швов не очищенных от натеков и брызг расплавленного металла. В околошовных зонах выявлено наличие коррозии. На некоторых участках стыкуемых элементов работающих на изгиб не выполнены сварные швы. Все эти дефекты являются нарушением требований СНиП 3.03.01-87 «Несущие и ограждающие конструкции», п. 8.58 в соответствии с которым:

«По внешнему виду качество сварных соединений конструкций должно удовлетворять требованиям табл. 41.»

Таблица 41

<i>Элементы сварных соединений, наружные дефекты</i>	<i>Требования к качеству, допустимые размеры дефектов</i>
<i>Поверхность шва</i>	<i>Равномерно-чешуйчатая, без прожогов, наплывов, сужений и перерывов. Плавный переход к основному металлу (следует оговорить в чертежах КМ и КМД).</i>
<i>Подрезы</i>	<i>Глубина - до 5 % толщины свариваемого проката, но не более 1 мм.</i> <i>Глубина - до 10% толщины свариваемого проката, но не более 1 мм.</i>

<p><i>Дефекты удлиненные и сферические одиночные</i></p>	<p><i>емого проката, но не более 3 мм.</i></p> <p><i>Длина -до 20% длины оценочного участка *.</i></p> <p><i>Расстояние между близлежащими концами - не менее 200 мм.</i></p>
<p><i>Дефекты (непровары, цепочки и скопления пор) соседние по длине шва</i></p>	<p><i>Не допускаются.</i></p>
<p><i>Непровары, несплавления, цепочки и скопления наружных дефектов</i></p> <p><i>Подрезы:</i></p> <p><i>вдоль усилия</i></p>	<p><i>Глубина - не более 0,5 мм при толщине свариваемого проката до 20 мм и не более 1 мм - при большей толщине.</i></p>
<p><i>местные поперек усилия</i></p>	<p><i>Длина - не более удвоенной длины оценочного участка.</i></p>

2.4. В ходе проведения экспертизы выявлены недостатки в виде наличия неровностей оштукатуренной поверхности стен на величину более 5мм. Данный недостаток является дефектом и нарушением требований СНиП 3.04.01-87 «Изоляционные и отделочные покрытия», в соответствии с которым:

Таблица 9

<i>Технические требования</i>	<i>Предельные отклонения</i>	<i>Контроль (метод, объем, вид регистрации)</i>
<i>Оштукатуренные поверхности отклонения от вертикали (мм на 1 м), мм:</i>		<i>Измерительный, не менее 5 измерений контрольной двухметровой рейкой на 50-70 м² поверхности или на отдельном участке меньшей площади в местах, выявленных сплошным визуальным осмотром (для погонажных изделий - не менее 5 на 35-40 м и трех на элемент), журнал работ</i>
<i>при простой штукатурке - 3</i>	<i>Не более 15 мм на высоту помещения</i>	
<i>то же, улучшенной - 2</i>	<i>То же, не более 10 мм</i>	
<i>то же, высококачественной - 1</i>	<i>То же, не более 5 мм</i>	
<i>неровности поверхностей плавного очертания (на 4 м²):</i>		

2.5. Обнаружены повреждения окрасочного покрытия, нарушение однородности цвета окрасочного покрытия. Данные недостатки являются дефектами и нарушением требований СНиП 3.04.01-87 «Изоляционные и отделочные покрытия», в соответствии с которым:

«3.67. Требования, предъявляемые к готовым отделочным покрытиям, приведены в табл. 15.

Таблица 15

<i>Технические требования</i>	<i>Предельные отклонения</i>	<i>Контроль (метод, объем, вид регистрации)</i>
<i>Приемку отделочных покрытий необходимо производить после высыхания водных красок и образования прочной пленки на поверхностях, окрашенных безводны-</i>	<i>-</i>	<i>Технический осмотр, акт приемки</i>

Технические требования	Предельные отклонения	Контроль (метод, объем, вид регистрации)
<i>ми составами. Поверхности после высыхания водных составов должны быть однотонными, без полос, пятен, подтеков, брызг, истирания (омелования) поверхностей. Местные исправления, выделяющиеся на общем фоне (кроме простой окраски), не должны быть заметны на расстоянии 3 м от поверхности</i>		

2.6. В результате проведенной экспертизы выявлено наличие неровностей поверхности чистого пола на величину более 5мм, что является дефектом и нарушением требований СНиП 3.04.01-87 «Изоляционные и отделочные покрытия», в соответствии с которым:

«4.43. Основные требования, предъявляемые к готовым покрытиям пола, приведены в табл. 25.

Таблица 25

Технические требования	Контроль (метод, объем, вид регистрации)
<i>Отклонения поверхности покрытия от плоскости при проверке контрольной двухметровой рейкой не должны превышать, мм, для:</i> <ul style="list-style-type: none"><i>- земляных, гравийных, шлаковых, щебеночных, глинобитных покрытий и покрытий из брусчатки – 10;</i><i>- покрытий асфальтобетонных, по прослойке из песка, торцевых, из чугунных плит и кирпича – 6;</i>	<i>Измерительный, не менее девяти измерений на каждые 50-70 м² поверхности покрытия или в одном помещении меньшей площади, акт приемки</i>

<i>Технические требования</i>	<i>Контроль (метод, объем, вид регистрации)</i>
<ul style="list-style-type: none">- цементно-бетонных, мозаично-бетонных, цементно-песчаных, поливинилацетатнобетонных, металлоцементных, ксилолитовых покрытий и покрытий из кислотостойкого и жаростойкого бетона – 4;- покрытий на прослойке из мастик, торцевых, из чугунных и стальных плит, кирпича всех видов – 4;- песчаных, мозаично-бетонных, асфальтобетонных, керамических, каменных, шлакоситалловых – 4;- поливинилацетатных, дощатых, паркетных покрытий и покрытий из линолеума, рулонных на основе синтетических волокон, из поливинилхлоридных и сверхтвердых древесноволокнистых плит - 2	

2.7. Выявлена трещина в угловом шве отделочного покрытия стены из керамической плитки в санузле. Наличие трещины является дефектом и нарушением требований СНиП 3.04.01-87 «Изоляционные и отделочные покрытия», в соответствии с которым:

«3.67. Требования, предъявляемые к готовым отделочным покрытиям, приведены в табл. 15.

Таблица 15

<i>Технические требования</i>	<i>Предельные отклонения</i>	<i>Контроль (метод, объем, вид регистрации)</i>
<i>Поверхности, облицованные блоками, плитами и плитками из природного и естественного камня, должны удовле-</i>	-	<i>Измерительный, не менее девяти измерений на каждые 50-70 м2 поверх-</i>

Технические требования	Предельные отклонения	Контроль (метод, объем, вид регистрации)
<p><i>творять следующим требованиям:</i></p> <ul style="list-style-type: none"><i>- поверхности должны соответствовать заданным геометрическим формам;</i><i>- отклонения не должны превышать приведенных в табл. 13;</i><i>- материал сопряжения и герметизации швов, размеры и рисунки облицовки должны соответствовать проектным;</i><i>- поверхности, облицованные однотонными искусственными материалами, должны иметь однотонность, природным камнем - однотонность или плавность перехода оттенков;</i><i>- пространство между стеной и облицовкой должно быть полностью заполнено раствором;</i><i>горизонтальные и вертикальные швы облицовки должны быть однотипны, однорядны и равномерны по ширине;</i><i>- поверхность всей облицовки должна быть жесткой;</i><i>- сколы в швах допускаются не более 0,5 мм;</i><i>- трещины, пятна, потеки раство-</i>		<p><i>ности по-крытия или в одном помещении меньшей площади, акт прием-ки</i></p>

Технические требования	Предельные отклонения	Контроль (метод, объем, вид регистрации)
<p><i>ра, высолы не допускаются;</i></p> <ul style="list-style-type: none"><i>- крупноблочные элементы из природного камня должны быть установлены на бетоне;</i><i>- крепежные приборы (закрепы) для облицовки, подвергающиеся воздействию агрессивных сред, должны быть покрыты антикоррозионными составами или изготовлены из цветного металла в соответствии с проектом.</i>		

2.8. Выявлено недостатки в виде отсутствие спусковых воздушных клапанов в конструкции отопления (в т.ч. теплых полов), а также устройств обеспечивающих защиту системы отопления от превышения допустимого максимального значения давления. Данные недостатки являются нарушением требований СП 60.13330.2012 Отопление, вентиляция и кондиционирование воздуха. Актуализированная редакция СНиП 41-01-2003, в соответствии с которым:

«6.1.8 Системы внутреннего теплоснабжения зданий следует предусматривать, обеспечивая их гидравлическую и тепловую устойчивость.

6.1.9 На трубопроводах систем внутреннего теплоснабжения из металлических труб необходимо предусматривать компенсацию тепловых удлинений. В зданиях высотой более 25 м следует предусматривать сильфонные компенсаторы.

6.1.10 При гидравлическом расчете эквивалентную шероховатость внутренней поверхности трубопроводов из стальных труб систем внутреннего теплоснабжения следует принимать не менее, мм: 0,2 - для воды, пара и других теп-

лоносителей и 0,5 - для конденсата.

При зависимом присоединении систем внутреннего теплоснабжения к тепловой сети, а также при реконструкции их с использованием существующих трубопроводов из стальных труб эквивалентную шероховатость следует принимать не менее, мм: 0,5 - для воды, пара и других теплоносителей и 1,0 - для конденсата.

Эквивалентную шероховатость внутренней поверхности труб из полимерных материалов, а также медных и латунных труб следует принимать не менее 0,01 и 0,11 мм соответственно.

6.1.11 Заполнение и гидравлические испытания водяных систем внутреннего теплоснабжения должны производиться при положительной температуре в помещениях здания; при отрицательной температуре наружного воздуха допускается проводить пневматические испытания водяных систем отопления. Величина пробного давления при гидравлическом испытании систем не должна превышать предельного (допустимого) пробного давления для установленных в системах отопительных приборов, оборудования, арматуры, трубопроводов и др.

Системы внутреннего теплоснабжения должны выдерживать без разрушения и потери герметичности пробное давление воды, превышающее рабочее давление в системе в 1,5 раза, но не менее 0,6 МПа.»

А также:

«6.4.10 В системах отопления следует предусматривать устройства для удаления воздуха и их опорожнения. На каждом стояке следует предусматривать запорную арматуру со штуцерами для присоединения шлангов (для спуска воды или удаления воздуха). В горизонтальных системах отопления следует предусматривать устройства для их опорожнения на каждом этаже независимо от этажности здания; в системах с трубопроводами из полимерных труб допускается использовать продувку системы сжатым воздухом.»

Кроме того, недостатки в виде отсутствие спусковых воздушных клапанов в конструкции отопления, является нарушением требований СНиП 2.04.05-91 Отопление, вентиляция и кондиционирование (с Изменениями N 1, 2, 3), в соответствии с которым:

«3.43 Удаление воздуха из систем отопления при теплоносителе воде и из конденсатопроводов, заполненных водой, следует предусматривать в верхних точках, при теплоносителе паре - в нижних точках конденсационного самотечного трубопровода.»

Также, выявлено отсутствие фильтров в конструкции котельного оборудования, что является нарушением требований СНиП II-35-76 «Котельные установки», в соответствии с которым:

«10.11. При использовании воды из поверхностных источников надлежит предусматривать:

а) фильтрование на осветительных фильтрах для удаления взвешенных веществ при их количестве до 100 мг/л.

Необходима предварительная коагуляция, если окисляемость воды более 15 мг/л O₂ или концентрация соединений железа более 1 мг/л (в нефилтрованной пробе);

б) коагуляцию в осветлителях и последующим фильтрованием на осветительных фильтрах для удаления взвешенных веществ при их количестве более 100 мг/л, для удаления органических включений - при величине окисляемости воды более 15 мг/л O₂ в течение более 30 сут. ежегодно, для уменьшения содержания соединений железа. Указанную обработку следует предусматривать при величине щелочности исходной воды до 1,5 мг-экв/л;

в) известкование с коагуляцией в осветлителях и последующим фильтрованием на осветительных фильтрах для уменьшения щелочности, солесодержания, содержания соединений железа, органических включений, удаления взвешенных



веществ при их количестве более 100 мг/л. Указанную обработку следует предусматривать при величине щелочности исходной воды более 1,5 мг-экв/л;

г) содоизвесткование с коагуляцией в осветлителях и последующим фильтрованием на осветительных фильтрах; указанную обработку допускается предусматривать для вод с величиной общей жесткости, превышающей величину общей щелочности;»



3. ОПРЕДЕЛЕНИЕ ОБЪЕМОВ И СТОИМОСТИ РАБОТ ПО УСТРАНЕНИЮ ВЫЯВЛЕННЫХ НЕДОСТАТКОВ

В результате проведенной экспертизы определен перечень и объем работ по устранению выявленных недостатков. Полученные данные занесены в таблицу представленную ниже.

Вид работ	Ед. изм.	Количество
Ремонт кровли из металлочерепицы с целью устранения протечки. <i>Включая демонтаж, монтаж и замену поврежденных от протечек материалов.</i>	кв.м.	3
Устранение недостатков металлической лестницы. <i>Демонтаж, монтаж и замену поврежденных материалов включая:</i> - горячекатаный профиль - фанера	т кв.м.	1,5 8
Устранение недостатков штукатурки стен. <i>Демонтаж штукатурки и отделочного покрытия, нанесения штукатурки и отделочного покрытия включая:</i> - штукатурка гипсовая (черновая) - штукатурка декоративная - окрасочное покрытие (водное)	кв.м.	27,5
Устранение недостатков окрасочного покрытия стен. <i>Включая дополнительную окраску поверхности стен в два слоя.</i>	кв.м.	85
Устранение недостатков окрасочного покрытия откосов. <i>Включая:</i> - шпатлевку - окраску в два слоя	кв.м.	0,5 3,5
Устранение недостатков поверхности чистого пола. <i>Демонтаж и монтаж конструкции покрытия пола из паркетной доски, ремонт стяжки включая:</i> - ремонт стяжки - демонтаж и монтаж покрытия пола (без замены)	куб. м. кв.м.	2,5 32
Устранение недостатков системы отопления. <i>Включая:</i> - установку выпускных клапанов и прочего оборудо-	шт.	6

дования		
---------	--	--

На основании полученных, в результате проведенной экспертизы, данных произведено определение сметной стоимости работ по устранению выявленных недостатков. Смета представлена в Приложении 3.

В результате проведенной экспертизы установлено что, стоимость работ по устранению выявленных недостатков составит **596,319** тыс.руб.

ВЫВОДЫ

В результате проведенной экспертизы жилых помещений, расположенных в здании типа «таунхаус» по адресу: _____ установлено что, строительно-монтажные работы, монтажные работы, а также отделочные работы выполнены с недостатками и нарушениями требований нормативной строительной документации.

Перечень недостатков выполнения строительно-монтажных, монтажных и отделочных работ:

- наличие следов от протечек на поверхности окрасочного покрытия откосов оконных проемов – нарушение требований СНиП 3.04.01-87 «Изоляционные и отделочные покрытия»;

- некачественное выполнение анкерных креплений конструкции лестницы к стенам. Наличие коррозии на металлических элементах конструкции металлической лестницы – нарушение требований Классификатора основных видов дефектов в строительстве и промышленности строительных материалов, а также ГОСТ 20700-75 «Болты, шпильки, гайки и шайбы для фланцевых и анкерных соединений, пробки и хомуты с температурой среды от 0 до 650 °С»;

- некачественное выполнение сварных соединений конструкции металлической лестницы – нарушение требований СНиП 3.03.01-87 «Несущие и ограждающие конструкции»;

- наличие неровностей оштукатуренной поверхности стен на величину более 5мм – нарушение требований СНиП 3.04.01-87 «Изоляционные и отделочные покрытия»;

- повреждение окрасочного покрытия, нарушение однородности цвета окрасочного покрытия – нарушение требований СНиП 3.04.01-87 «Изоляционные и отделочные покрытия»;

- наличие неровностей поверхности чистого пола на величину более 5мм – нарушение требований СНиП 3.04.01-87 «Изоляционные и отделочные покрытия»;

- трещины в швах отделочного покрытия стен из керамической плитки - СНиП 3.04.01-87 «Изоляционные и отделочные покрытия»;

- при монтаже системы отопления (в т.ч. теплых полов) не предусмотрена установка устройств предотвращающих «завоздушивание» системы отопления, а также устройств обеспечивающих защиту системы отопления от превышения допустимого максимального значения давления.

Выявлено отсутствие фильтров в конструкции котельного оборудования – нарушение требований СП 60.13330.2012 «Отопление, вентиляция и кондиционирование воздуха. Актуализированная редакция СНиП 41-01-2003», а также СНиП 2.04.05-91 «Отопление, вентиляция и кондиционирование (с Изменениями N 1, 2, 3)» и СНиП II-35-76 «Котельные установки»;

- отсутствуют «распаячные» коробки на участках соединений при разводке электрических сетей – нарушение требований ГОСТ Р 50571.5.52-2011. «Электро-



установки низковольтные. Часть 5-52. Выбор и монтаж электрооборудования. Электропроводки».

Для обеспечения безаварийной и безопасной эксплуатации помещений, а также комфортного пребывания в помещениях необходимо выполнить мероприятия по устранению выявленных недостатков и нарушений требований нормативной документации.

Стоимость работ по устранению выявленных недостатков и нарушений составит 590,960 тыс.руб.

Эксперт ООО «ТехСтройЭкспертиза»

_____ Тебуев М.В.

Эксперт ООО «ТехСтройЭкспертиза»

_____ Калинин Н.В.

Приложения:

- Приложение 1 - фотографии на 7-и листах;
- Приложение 2 - смета на 12-и листах.



Приложение 1



Фото 1



Фото 2

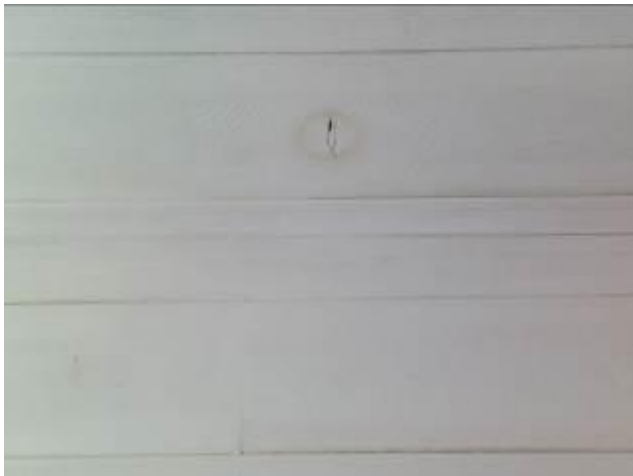


Фото 3

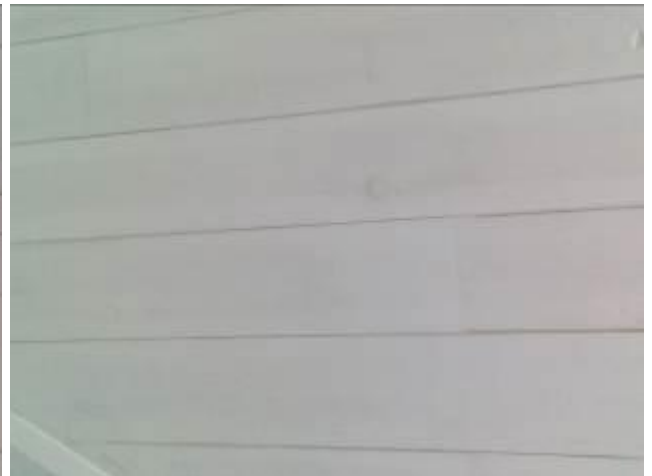


Фото 4



Фото 5



Фото 6



Фото 7

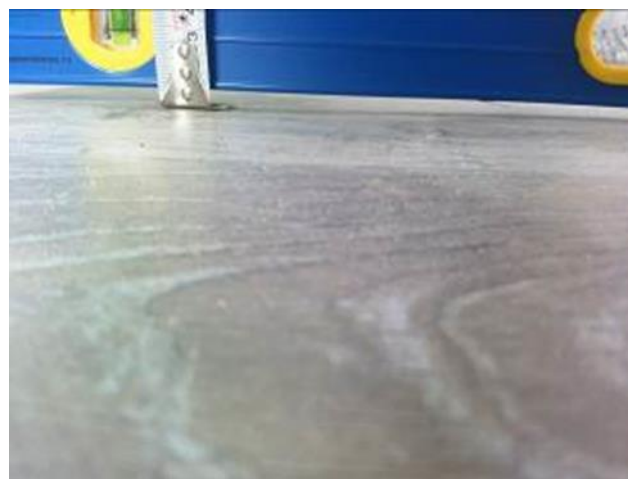


Фото 8

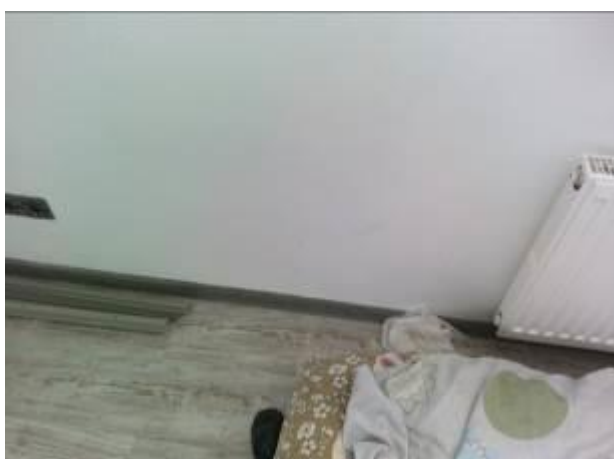


Фото 9

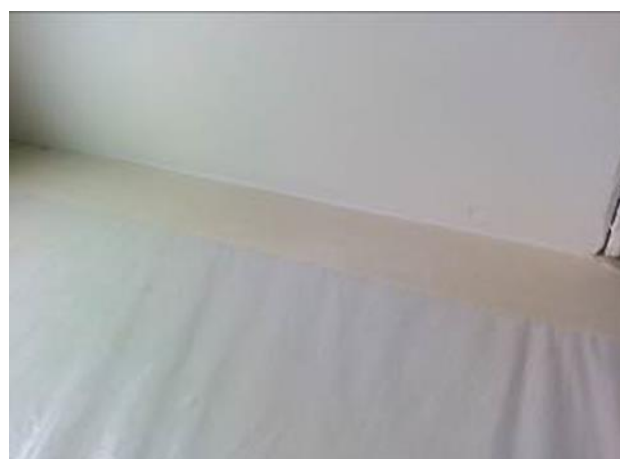


Фото 10

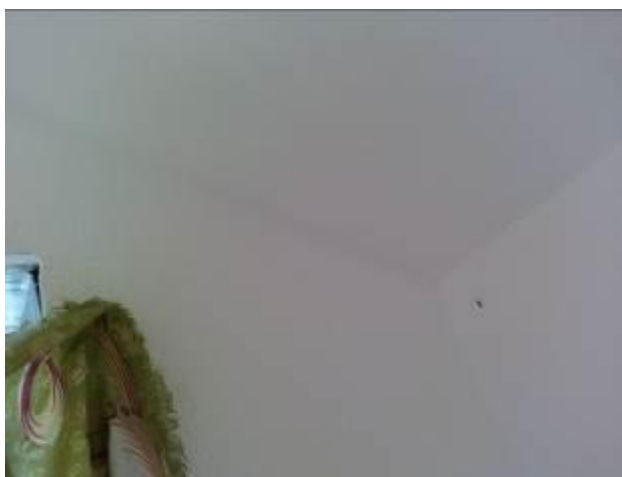


Фото 11

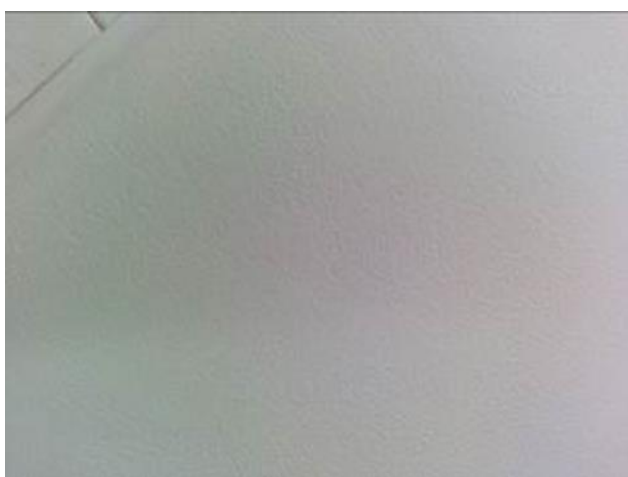


Фото 12

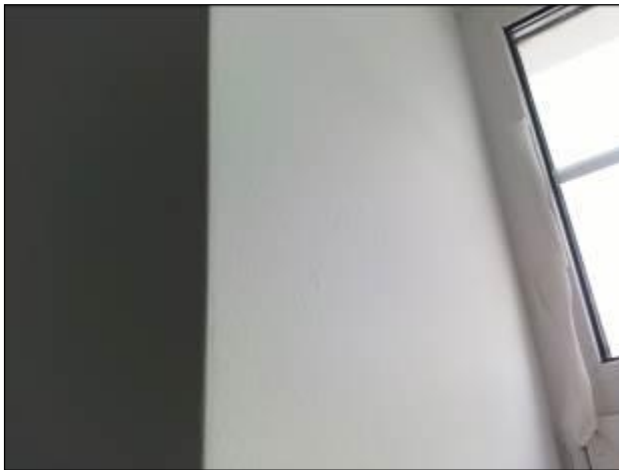


Фото 13

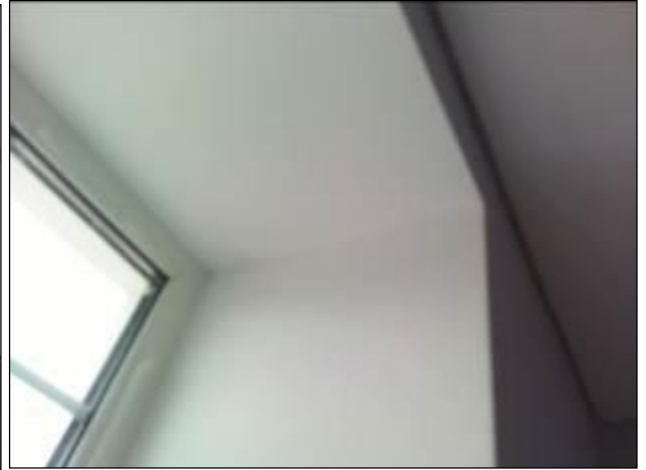


Фото 14



Фото 15

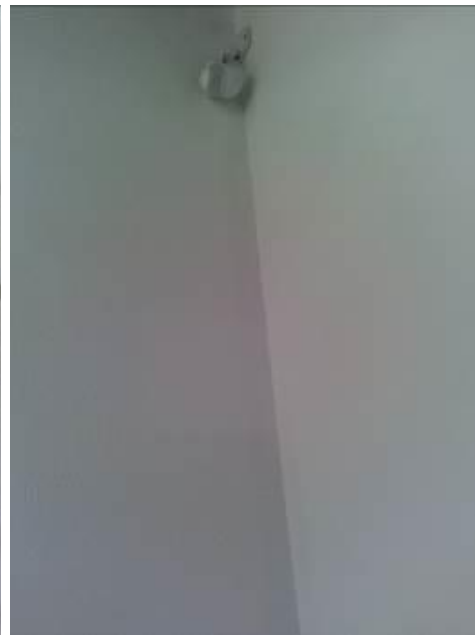


Фото 16

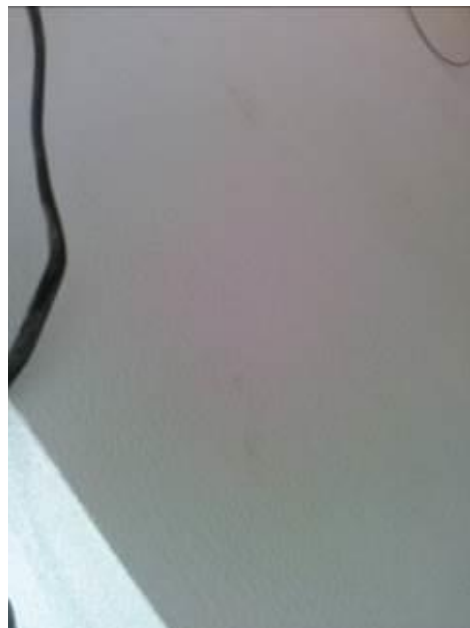


Фото 17



Фото 18



Фото 19



Фото 20



Фото 21



Фото 22



Фото 23



Фото 24



Фото 25



Фото 26



Фото 27



Фото 28



Фото 29

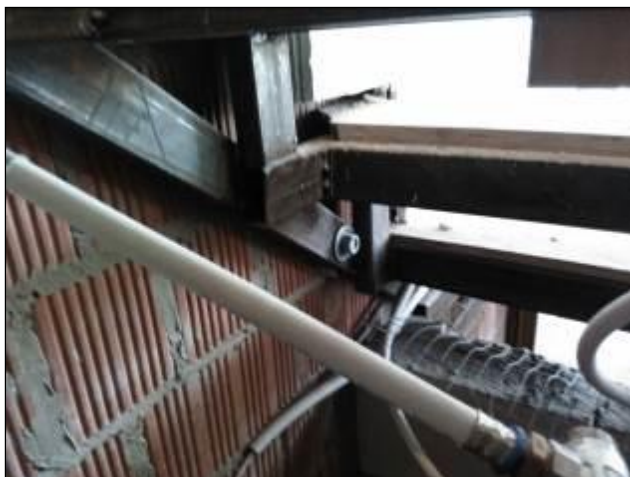


Фото 30



Фото 31



Фото 32



Фото 33



Фото 34



Фото 35

Стройка:
Объект: таун 30.1.

ЛОКАЛЬНАЯ СМЕТА № 1

на Ремонт кровли из металлочерепицы

Сметная стоимость: **590,960 тыс. руб.**
Нормативная трудоемкость: **0,454 тыс.чел.ч**
Сметная заработная плата: **37,146 тыс. руб.**

Составлена в текущих ценах по НБ: "ФЕР-2001 в редакции 2017 года с доп. и изм. 1 (приказ Минстроя России № 886/пр)".

№ пп	Шифр расценки и коды ресурсов	Наименование работ и затрат	Единица измерения	Количество	Цена на единицу измерения	Поправ. коэфф.	Стоимость в ценах 2000 г.	Пункт коэфф. пересч.	Коэффициенты пересчета	Стоимость в текущих ценах	Затраты труда рабочих
1	2	3	4	5	6	7	8	9	10	11	12

Глобальные начисления: НЗ= 1.25, Н4= 1.25, Н5= 1.15

Ремонт кровли из металлочерепицы

1.	ФЕР 12-01-020-01 (Приказ № 1039/пр от 30.12.2016)	Устройство кровель различных типов из металлочерепицы (демонтажные работы)	100 м2	0,15	46 391,04						
		<i>Поправки: ОЗП: *0.7; ЭМ: *0.7; ЗПМ: *0.7; М: *0</i>									
		<i>Зарплата рабочих</i>			1 634,38	*0,7)*1,15	197		9,490		1 873
		<i>Эксплуатация машин</i>			599,72	*0,7)*1,25	79		9,490		747
		<i>в т.ч. зарплата машинистов</i>			40,43	*0,7)*1,25	5		9,490		50
		<i>Материальные ресурсы</i>			44 156,94	*0			9,490		
ФССЦ 08.1.02.07-0039		Дополнительные элементы металлочерепичной кровли: планка для стыков швов длиной 2000 мм	шт.	15	123,32						17 555
ФССЦ 12.1.03.02-0022		Металлочерепица ROOF EXPERT, полиэстер	м2	18,9	166,11						29 794
		<i>Накладные расходы</i>			108		218		108		2 077
		<i>Плановые накопления / Сметная прибыль</i>			55,25		112		55,25		1 062
		<i>Всего с НР и СП</i>									5 759
		<i>Затраты труда</i>	чел-ч	199,951							29,99258
							606			5 759	29,9926



2.	ФЕР 12-01-034-01	Устройство обрешетки: сплошной (Приказ № 886/пр из досок (разборка) от 15.06.2017)	100 м2	0,15	3 123,11				
		<i>Поправки: ОЗП: *0.8; ЭМ: *0.8; ЗПМ: *0.8; М: *0</i>							
		<i>Зарплата рабочих</i>			156,37	*0,8)*1,15	22	9,490	205
		<i>Эксплуатация машин</i>			30,74	*0,8)*1,25	5	9,490	44
		<i>в т.ч. зарплата машинистов</i>			4,81	*0,8)*1,25	1	9,490	7
		<i>Материальные ресурсы</i>			2 936,00	*0		9,490	
		<i>Накладные расходы</i>			108		25	108	229
		<i>Плановые накопления / Сметная прибыль</i>			55,25		13	55,25	117
		<i>Всего с НР и СП</i>							595
		<i>Затраты труда</i>	чел-ч	22,011					3,30165
							64		595 3,30165
3.	ФЕР 12-01-034-01	Устройство обрешетки: сплошной (Приказ № 886/пр из досок от 15.06.2017)	100 м2	0,15	3 123,11				
		<i>Зарплата рабочих</i>			156,37	1,15	27	9,490	256
		<i>Эксплуатация машин</i>			30,74	1,25	6	9,490	55
		<i>в т.ч. зарплата машинистов</i>			4,81	1,25	1	9,490	9
		<i>Материальные ресурсы</i>			2 936,00		440	9,490	4 179
		<i>Накладные расходы</i>			108		30	108	286
		<i>Плановые накопления / Сметная прибыль</i>			55,25		15	55,25	146
		<i>Всего с НР и СП</i>							4 923
		<i>Затраты труда</i>	чел-ч	22,011					3,30165
							519		4 923 3,30165
4.	ФЕР 12-01-013-03	Утепление покрытий плитами: из минеральной ваты или перлита на битумной мастике в один слой (Приказ № 1039/пр от 30.12.2016)	100 м2	0,15	30 434,97				
		<i>Зарплата рабочих</i>			433,09	1,15	75	9,490	709
		<i>Эксплуатация машин</i>			126,24	1,25	24	9,490	225
		<i>в т.ч. зарплата машинистов</i>			10,68	1,25	2	9,490	19
		<i>Материальные ресурсы</i>			29 875,64		4 481	9,490	42 528
ФССЦ 12.2.05.11-0027		Плиты теплоизоляционные минераловатные РОКЛАЙТ (ТУ 5762-049-17925162-2006)	м3	15,45	281,60				41 288
		<i>Накладные расходы</i>			108		83	108	786



	<i>Плановые накопления / Сметная прибыль</i>			55,25		43		55,25	402
	<i>Всего с НР и СП</i>								44 650
	<i>Затраты труда</i>	чел-ч	52,371						7,85565
						4 706			44 650 7,85565
5. ФЕР 12-01-020-01 (Приказ № 1039/пр от 30.12.2016)	Устройство кровель различных типов из металлочерепицы	100 м2	0,15	46 391,04					
	<i>Зарплата рабочих</i>			1 634,38	1,15	282		9,490	2 676
	<i>Эксплуатация машин</i>			599,72	1,25	112		9,490	1 067
	<i>в т.ч. зарплата машинистов</i>			40,43	1,25	8		9,490	72
	<i>Материальные ресурсы</i>			44 156,94		6 624		9,490	62 857
ФССЦ 08.1.02.07-0039	Дополнительные элементы металлочерепичной кровли: планка для стыков швов длиной 2000 мм	шт.	15	123,32					17 555
ФССЦ 12.1.03.02-0022	Металлочерепица ROOF EXPERT, полиэстер	м2	18,9	166,11					29 794
	<i>Накладные расходы</i>			108		313		108	2 968
	<i>Плановые накопления / Сметная прибыль</i>			55,25		160		55,25	1 518
	<i>Всего с НР и СП</i>								71 086
	<i>Затраты труда</i>	чел-ч	199,951						29,99258
						7 491			71 086 29,9926
6. ФЕР 09-05-006-01 (Приказ № 1039/пр от 30.12.2016)	Резка стального профилированного настила (затраты по раскрою металлочерепицы)	м реза	30	3,05					
	<i>Зарплата рабочих</i>			3,05	1,15	105		9,490	999
	<i>Накладные расходы</i>			81		85		81	809
	<i>Плановые накопления / Сметная прибыль</i>			72,25		76		72,25	722
	<i>Всего с НР и СП</i>								2 530
	<i>Затраты труда</i>	чел-ч	0,391						11,73
						266			2 530 11,73
	<i>Устранение недостатков металлической лестницы</i>								
7. ФЕР 09-04-006-01 (Приказ № 1039/пр от 30.12.2016)	Монтаж фахверка (демонтаж элементов металлической лестницы)	т	1,5	1 067,06					
	<i>Поправки: ОЗП: *0.7; ЭМ: *0.7; ЗПМ: *0.7; М: *0</i>								
	<i>Зарплата рабочих</i>			285,10	*0,7)*1,15	344		9,490	3 267



	Эксплуатация машин			556,34	*0,7)*1,25	730	9,490	6 930
	в т.ч. зарплата машинистов			41,45	*0,7)*1,25	54	9,490	516
c07.2-07.13-0000	Материальные ресурсы Конструкции стальные	т	1,5	225,62	*0		9,490	
	Накладные расходы			81		322	81	3 064
	Плановые накопления / Сметная прибыль			72,25		288	72,25	2 733
	Всего с НР и СП							15 994
	Затраты труда	чел-ч	32,591					48,8865
						1 684		15 994 48,8865
8. ФЕР 09-04-006-01	Монтаж фахверка (монтаж элементов металлической лестницы)	т	1,5	1 067,06				
(Приказ № 1039/пр от 30.12.2016)								
	Зарплата рабочих			285,10	1,15	492	9,490	4 667
	Эксплуатация машин			556,34	1,25	1 043	9,490	9 899
	в т.ч. зарплата машинистов			41,45	1,25	78	9,490	738
c07.2-07.13-0000	Материальные ресурсы Конструкции стальные	т	1,5	225,62		338	9,490	3 212
	Накладные расходы			81		462	81	4 378
	Плановые накопления / Сметная прибыль			72,25		412	72,25	3 905
	Всего с НР и СП							26 061
	Затраты труда	чел-ч	32,591					48,8865
						2 747		26 061 48,8865
9. ФССЦ 07.5.01.02-0041	Лестницы приставные и прислоненные с ограждениями	т	1,5	10 071,87		15 108	9,490	143 373
(Приказ № 1039/пр от 30.12.2016)								
10. ФЕР 10-02-040-02	Сборка лестниц с перилами и площадок с маршами: с забежными ступенями	100 м2	0,08	2 817,37				
(Приказ № 1039/пр от 30.12.2016)								
	Зарплата рабочих			1 781,10	1,15	164	9,490	1 555
	Эксплуатация машин			656,93	1,25	66	9,490	623
	в т.ч. зарплата машинистов			96,41	1,25	10	9,490	91
	Материальные ресурсы			379,34		30	9,490	288
	Накладные расходы			106,2		185	106,2	1 748
	Плановые накопления / Сметная прибыль			53,55		93	53,55	881
	Всего с НР и СП							5 095

Посмотреть другие примеры



	<i>Затраты труда</i>	чел-ч	223,123					17,84984	
					538		5 095	17,8498	
11.	ФССЦ 11.2.11.03-0003 (Приказ № 1039/пр от 30.12.2016)	Фанера декоративная марки: ДФ-2 толщиной 10 мм	м3	0,092	5 505,71		507	9,490	4 807
Объем: 8*0,01*1,15									
<i>Устранение недостатков штукатурки стен</i>									
12.	ФЕР 46-02-009-02 (Приказ № 1039/пр от 30.12.2016)	Отбивка штукатурки с поверхностей: стен и потолков кирпичных	100 м2	0,275	178,00				
		<i>Зарплата рабочих</i>			178,00	1,15	56	9,490	534
		<i>Накладные расходы</i>			99		55	99	529
		<i>Плановые накопления / Сметная прибыль</i>			59,5		33	59,5	318
		<i>Всего с НР и СП</i>							1 380
		<i>Затраты труда</i>	чел-ч	26,243					7,216825
						145			1 380 7,21683
13.	ФЕР 13-06-004-01 (Приказ № 1039/пр от 30.12.2016)	Обеспыливание поверхности	м2	27,5	0,85				
		<i>Зарплата рабочих</i>			0,85	1,15	27	9,490	255
		<i>Накладные расходы</i>			81		22	81	207
		<i>Плановые накопления / Сметная прибыль</i>			59,5		16	59,5	152
		<i>Всего с НР и СП</i>							613
		<i>Затраты труда</i>	чел-ч	0,115					3,1625
						65			613 3,1625
14.	ФЕРр 61-2-11 (Приказ № 1039/пр от 30.12.2016)	Ремонт штукатурки внутренних стен по камню и бетону цементно-известковым раствором, площадью отдельных мест: более 10 м2 толщиной слоя до 20 мм	100 м2	0,275	2 425,07				
		<i>Зарплата рабочих</i>			1 263,88		348	9,490	3 298
		<i>Эксплуатация машин</i>			20,94		6	9,490	55
		<i>в т.ч. зарплата машинистов</i>			9,05		2	9,490	24
		<i>Материальные ресурсы</i>			1 140,25		314	9,490	2 976
01.7.07.07		Строительный мусор	т	0,9295					
		<i>Накладные расходы</i>			79		277	79	2 624
		<i>Плановые накопления / Сметная прибыль</i>			50		175	50	1 661



	<i>Всего с НР и СП</i>								10 614
	<i>Затраты труда</i>	чел-ч	142,65						39,22875
						1 119			10 614 39,2288
15.	ФЕР 15-04-006-03 (Приказ № 1039/пр от 30.12.2016)	Покрытие поверхностей грунтовойкой глубокого проникновения: за 1 раз стен	100 м2	0,55	2 948,99				
		Объем: 27,5*2							
		<i>Зарплата рабочих</i>			63,01	1,15	40	9,490	378
		<i>Эксплуатация машин</i>			0,97	1,25	1	9,490	6
		<i>в т.ч. зарплата машинистов</i>			0,26	1,25		9,490	2
		<i>Материальные ресурсы</i>			2 885,01		1 587	9,490	15 058
ФССЦ 14.4.01.21-0216		Грунтовка Матакрил Праймер СМ	кг	7,15	221,91				15 057
		<i>Накладные расходы</i>			94,5		38	94,5	359
		<i>Плановые накопления / Сметная прибыль</i>			46,75		19	46,75	178
		<i>Всего с НР и СП</i>							15 980
		<i>Затраты труда</i>	чел-ч	7,5325					4,142875
						1 684			15 980 4,14288
	<i>Устранение недостатков окрасочного покрытия стен</i>								
16.	ФЕР 15-04-005-01 (Приказ № 1039/пр от 30.12.2016)	Окраска поливинилацетатными вододисперсионными составами простая по штукатурке и сборным конструкциям: стен, подготовленным под окраску	100 м2	1,7	189,54				
		Объем: 85*2							
		<i>Зарплата рабочих</i>			136,16	1,15	266	9,490	2 526
		<i>Эксплуатация машин</i>			5,57	1,25	12	9,490	112
		<i>в т.ч. зарплата машинистов</i>			1,07	1,25	2	9,490	22
		<i>Материальные ресурсы</i>			47,81		81	9,490	771
ФССЦ 14.3.02.01-0005		Краска LUJA, ТИККУРИЛА	л	0,0884	85,77				72
		<i>Накладные расходы</i>			94,5		253	94,5	2 408
		<i>Плановые накопления / Сметная прибыль</i>			46,75		125	46,75	1 191
		<i>Всего с НР и СП</i>							7 009
		<i>Затраты труда</i>	чел-ч	17,457					29,6769
						738			7 009 29,6769
	<i>Устранение недостатков окрасочного покрытия стен</i>								
17.	ФЕР 13-06-004-01 (Приказ № 1039/пр от 30.12.2016)	Обеспыливание поверхности	м2	3,5	0,85				



	<i>Зарплата рабочих</i>			0,85	1,15	3	9,490	32
	<i>Накладные расходы</i>			81		2	81	26
	<i>Плановые накопления / Сметная прибыль</i>			59,5		2	59,5	19
	<i>Всего с НР и СП</i>							77
	<i>Затраты труда</i>	чел-ч		0,115				0,4025
						7		77 0,4025
18. ФЕР 15-04-006-03	Покрытие поверхностей грунтовой (Приказ № 1039/пр от 30.12.2016)	100 м2		0,035			2 948,99	
	<i>Зарплата рабочих</i>					3	9,490	24
	<i>Эксплуатация машин</i>						9,490	
	<i>в т.ч. зарплата машинистов</i>						9,490	
	<i>Материальные ресурсы</i>					101	9,490	958
ФССЦ 14.4.01.21-0216	Грунтовка Матакрил Праймер СМ	кг		0,455			221,91	958
	<i>Накладные расходы</i>					3	94,5	23
	<i>Плановые накопления / Сметная прибыль</i>					1	46,75	11
	<i>Всего с НР и СП</i>							1 017
	<i>Затраты труда</i>	чел-ч		7,5325				0,263638
						108		1 017 0,26364
19. ФЕР 15-04-005-08	Окраска поливинилацетатными водоэмульсионными составами высококачественная: по штукатурке потолков (Приказ № 1039/пр от 30.12.2016)	100 м2		0,035			1 340,99	
	<i>Зарплата рабочих</i>					35	9,490	329
	<i>Эксплуатация машин</i>					1	9,490	6
	<i>в т.ч. зарплата машинистов</i>						9,490	1
	<i>Материальные ресурсы</i>					16	9,490	155
ФССЦ 14.3.02.01-0005	Краска LUJA, ТИККУРИЛА	л		0,00242			85,77	2
	<i>Накладные расходы</i>					33	94,5	312
	<i>Плановые накопления / Сметная прибыль</i>					16	46,75	154
	<i>Всего с НР и СП</i>							956
	<i>Затраты труда</i>	чел-ч		102,845				3,599558
						101		956 3,59956
	<i>Устранение недостатков покрытия чистого пола</i>							
20. ФЕР 46-04-009-01	Разборка бетонных оснований под полы: на гравии (Приказ № 1039/пр от 30.12.2016)	м3		2,5			161,37	

Посмотреть другие примеры



	<i>Зарплата рабочих</i>			81,00	1,15	233	9,490	2 210
	<i>Эксплуатация машин</i>			80,37	1,25	251	9,490	2 383
	<i>Накладные расходы</i>			99		231	99	2 188
	<i>Плановые накопления / Сметная прибыль</i>			59,5		139	59,5	1 315
	<i>Всего с НР и СП</i>							8 096
	<i>Затраты труда</i>	чел-ч	10,2695					25,67375
						853		8 096 25,6738
21. ФЕР 13-06-004-01	Обеспыливание поверхности (Приказ № 1039/пр от 30.12.2016)	м2	32	0,85				
	<i>Зарплата рабочих</i>			0,85	1,15	31	9,490	297
	<i>Накладные расходы</i>			81		25	81	241
	<i>Плановые накопления / Сметная прибыль</i>			59,5		18	59,5	177
	<i>Всего с НР и СП</i>							714
	<i>Затраты труда</i>	чел-ч	0,115					3,68
						75		714 3,68
22. ФЕР 15-04-006-03	Покрытие поверхностей грунтовкой (Приказ № 1039/пр от 30.12.2016)	100 м2	0,32	2 948,99				
	<i>Зарплата рабочих</i>			63,01	1,15	23	9,490	220
	<i>Эксплуатация машин</i>			0,97	1,25		9,490	4
	<i>в т.ч. зарплата машинистов</i>			0,26	1,25		9,490	1
	<i>Материальные ресурсы</i>			2 885,01		923	9,490	8 761
ФССЦ 14.4.01.21-0216	Грунтовка Матакрил Праймер СМ	кг	4,16	221,91				8 761
	<i>Накладные расходы</i>			94,5		22	94,5	209
	<i>Плановые накопления / Сметная прибыль</i>			46,75		11	46,75	103
	<i>Всего с НР и СП</i>							9 297
	<i>Затраты труда</i>	чел-ч	7,5325					2,4104
						979		9 297 2,4104
23. ФЕР 11-01-011-09	Устройство стяжек: из (Приказ № 1039/пр от 30.12.2016)	100 м2	0,32	5 981,97				
	<i>Зарплата рабочих</i>			262,13	1,15	96	9,490	915
	<i>Эксплуатация машин</i>			3,25	1,25	1	9,490	12
	<i>в т.ч. зарплата машинистов</i>			1,04	1,25		9,490	4
	<i>Материальные ресурсы</i>			5 716,59		1 829	9,490	17 360
	<i>Накладные расходы</i>			110,7		106	110,7	1 017



	Плановые накопления / Сметная прибыль			63,75		61	63,75	586	
	Всего с НР и СП							19 891	
	Затраты труда	чел-ч	35,3395						11,30864
							2 094	19 891	11,3086
24.	ФЕР 11-01-011-11	Устройство стяжек: на каждый последующий слой толщиной 1 мм добавлять к расценке 11-01-011-09 (до толщины 10мм)	100 м2	2,24	1 773,79				
	(Приказ № 1039/пр от 30.12.2016)								
Объем: 32*7									
	Зарплата рабочих				19,87	1,15	51	9,490	486
	Эксплуатация машин				0,92	1,25	3	9,490	24
	в т.ч. зарплата машинистов				0,29	1,25	1	9,490	8
	Материальные ресурсы				1 753,00		3 927	9,490	37 265
	Накладные расходы				110,7		58	110,7	547
	Плановые накопления / Сметная прибыль				63,75		33	63,75	315
	Всего с НР и СП								38 637
	Затраты труда	чел-ч	2,6795						6,00208
							4 071	38 637	6,00208
25.	ФЕР 15-04-006-03	Покрытие поверхностей грунтовой глубокого проникновения: за 1 раз стен	100 м2	0,32	2 948,99				
	(Приказ № 1039/пр от 30.12.2016)								
	Зарплата рабочих				63,01	1,15	23	9,490	220
	Эксплуатация машин				0,97	1,25		9,490	4
	в т.ч. зарплата машинистов				0,26	1,25		9,490	1
	Материальные ресурсы				2 885,01		923	9,490	8 761
ФССЦ 14.4.01.21-0216	Грунтовка Матакрил Праймер СМ	кг	4,16		221,91				8 761
	Накладные расходы				94,5		22	94,5	209
	Плановые накопления / Сметная прибыль				46,75		11	46,75	103
	Всего с НР и СП								9 297
	Затраты труда	чел-ч	7,5325						2,4104
							979	9 297	2,4104
26.	ФЕРр 57-1-4	Разборка оснований покрытия полов: дощатых оснований щитового паркета	100 м2	0,32	116,22				
	(Приказ № 1039/пр от 30.12.2016)								
01.7.07.07	Строительный мусор	т	0,6144		116,22		37	9,490	353
	Накладные расходы				80		30	80	282
	Плановые накопления / Сметная прибыль				68		25	68	240
	Всего с НР и СП								875



	<i>Затраты труда</i>	чел-ч	14,9						4,768
						92		875	4,768
27.	ФЕРр 57-12-2 (Приказ № 1039/пр от 30.12.2016)	Устройство паркетного покрытия: из паркетных досок на гвоздях (применительно)	100 м2	0,32	24 420,32				
		<i>Зарплата рабочих</i>			913,63	292	9,490	2 775	
		<i>Эксплуатация машин</i>			23,36	7	9,490	71	
		<i>в т.ч. зарплата машинистов</i>			8,91	3	9,490	27	
		<i>Материальные ресурсы</i>			23 483,33	7 515	9,490	71 314	
ФССЦ 11.1.01.05- 0003		Доска паркетная 3-полосная: "TARKETT Professional", яшень	м2	32,64	228,65			70 825	
		<i>Накладные расходы</i>			80	236	80	2 242	
		<i>Плановые накопления / Сметная прибыль</i>			68	201	68	1 905	
		<i>Всего с НР и СП</i>						78 307	
		<i>Затраты труда</i>	чел-ч	96,07					30,7424
						8 252		78 307	30,7424
<i>Устранение недостатков системы отопления</i>									
28.	ФЕР 16-05-001-02 (Приказ № 1039/пр от 30.12.2016)	Установка вентиляй, задвижек, затворов, клапанов обратных, кранов проходных на трубопроводах из стальных труб диаметром: до 50 мм	шт	3	42,14				
		<i>Зарплата рабочих</i>			13,33	1,15	46	9,490	436
		<i>Эксплуатация машин</i>			4,15	1,25	16	9,490	148
		<i>в т.ч. зарплата машинистов</i>			0,23	1,25	1	9,490	8
		<i>Материальные ресурсы</i>			24,66	74	9,490	702	
c18.1-01.01-0000		Арматура трубопроводная фланцевая	шт.	3					
c23.8-03.12-0000		Фланцы стальные	шт.	6					
		<i>Накладные расходы</i>			115,2	54	115,2	511	
		<i>Плановые накопления / Сметная прибыль</i>			70,55	33	70,55	313	
		<i>Всего с НР и СП</i>						2 111	
		<i>Затраты труда</i>	чел-ч	1,6905					5,0715
						223		2 111	5,0715
29.	ФЕР 16-05-001-01 (Приказ № 1039/пр от 30.12.2016)	Установка вентиляй, задвижек, затворов, клапанов обратных, кранов проходных на трубопроводах из стальных труб диаметром: до 25 мм	шт	2	42,04				
		<i>Зарплата рабочих</i>			13,33	1,15	31	9,490	291
		<i>Эксплуатация машин</i>			3,50	1,25	9	9,490	83
		<i>в т.ч. зарплата машинистов</i>			0,12	1,25		9,490	3
		<i>Материальные ресурсы</i>						9,490	478

Посмотреть другие примеры



c18.1-01.01-0000	Арматура трубопроводная фланцевая	шт.	2						
c23.8-03.12-0000	Фланцы стальные	шт.	4						
	<i>Накладные расходы</i>				115,2	36	115,2	339	
	<i>Плановые накопления / Сметная прибыль</i>				70,55	22	70,55	207	
	<i>Всего с НР и СП</i>							1 398	
	<i>Затраты труда</i>	чел-ч	1,6905						3,381
						148		1 398	3,381
30. ФССЦ 18.1.10.09-0001 (Приказ № 1039/пр от 30.12.2016)	Кран сервисный BROEN BALLOMAX для спуска воздуха, со сварным и резьбовым присоединением и пробкой, диаметром: 25 мм	шт.	3	1 311,63		3 935	9,490	37 342	
31. ФССЦ 18.1.10.07-0014 (Приказ № 1039/пр от 30.12.2016)	Клапан "Danfoss", марка: RTD-N-25 прямой	шт.	2	410,36		821	9,490	7 789	
<i>Прочие работы</i>									
32. ФЕРр 69-9-1 (Приказ № 1039/пр от 30.12.2016)	Очистка помещений от строительного мусора	100 т	0,15	1 553,82					
01.7.07.07	<i>Зарплата рабочих</i> Строительный мусор	т	15	1 553,82	1,15	268	9,490	2 544	
	<i>Накладные расходы</i>			78		209	78	1 984	
	<i>Плановые накопления / Сметная прибыль</i>			50		134	50	1 272	
	<i>Всего с НР и СП</i>							5 800	
	<i>Затраты труда</i>	чел-ч	246,468						36,9702
						611		5 800	36,9702
33. ФЕРр 69-15-1 (Приказ № 1039/пр от 30.12.2016)	Затаривание строительного мусора в мешки	т	15	23,81					
	<i>Зарплата рабочих</i>			7,41	1,15	128	9,490	1 213	
	<i>Материальные ресурсы</i>			16,40		246	9,490	2 335	
	<i>Накладные расходы</i>			78		100	78	946	
	<i>Плановые накопления / Сметная прибыль</i>			50		64	50	607	
	<i>Всего с НР и СП</i>							5 101	
	<i>Затраты труда</i>	чел-ч	1,1845						17,7675
						538		5 101	17,7675



34. ФССЦпг 03-21-01-035 (Приказ № 1039/пр от 30.12.2016)	Перевозка грузов I класса автомобилями-самосвалами грузоподъемностью 10 т работающих вне карьера на расстояние: до 35 км	1 т груза	15	1.25	399	9,490	3 783	
. ИТОГО ПО СМЕТЕ					56 386		535 097	439,676
СТОИМОСТЬ ОБЩЕСТРОИТЕЛЬНЫХ РАБОТ -					32 845		311 698	
. МАТЕРИАЛОВ -					507		4 807	
. НАКЛАДНЫЕ РАСХОДЫ - (%=108 - по стр. 1, 2, 5, 7, 8; %=106.2 - по стр. 13; %=99 - по стр.					2 575		24 446	
. СМЕТНАЯ ПРИБЫЛЬ - (%=55.25 - по стр. 1, 2, 5, 7, 8; %=53.55 - по стр. 13; %=59.5 - по стр.					1 520		14 435	
ВСЕГО, СТОИМОСТЬ ОБЩЕСТРОИТЕЛЬНЫХ РАБОТ -					36 940		350 579	
СТОИМОСТЬ МЕТАЛЛОМОНТАЖНЫХ РАБОТ -					18 160		172 347	
. НАКЛАДНЫЕ РАСХОДЫ - (%=81 - по стр. 9-11)					869		8 251	
ВСЕГО, СТОИМОСТЬ МЕТАЛЛОМОНТАЖНЫХ РАБОТ -					19 804		187 958	
СТОИМОСТЬ САНТЕХНИЧЕСКИХ РАБОТ -					4 982		47 269	
. НАКЛАДНЫЕ РАСХОДЫ - (%=115.2 - по стр. 35, 36)					90		850	
ВСЕГО, СТОИМОСТЬ САНТЕХНИЧЕСКИХ РАБОТ -					5 127		48 640	
СТОИМОСТЬ ПЕРЕВОЗКИ ГРУЗОВ -					399		3 783	
ВСЕГО, СТОИМОСТЬ ПЕРЕВОЗКИ ГРУЗОВ -					399		3 783	
. ВСЕГО ПО СМЕТЕ					62 270		590 960	
ВСЕГО НАКЛАДНЫЕ РАСХОДЫ					3 534		33 547	

Составил: _____

эксперт-сметчик Калинин Н.В.
(должность, подпись, Ф.И.О)

